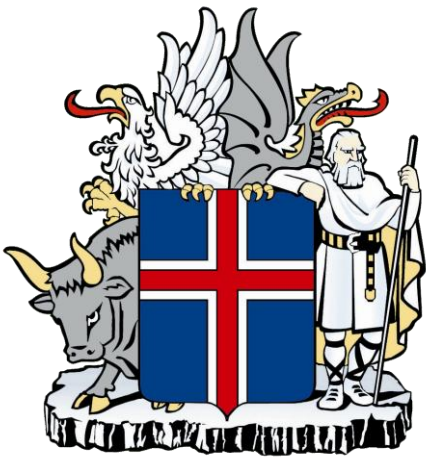


# VIÐBRAGÐSÁÆTLUN ALMANNAVARNA

## Verzlunarskóli Íslands



Almannavarnadeild  
ríkislögreglustjórans

Sóttvarnalæknir

Menntamálaráðuneyti

## Efnisyfirlit

1.	<i>Inngangur að viðbragðsáætlun</i> .....	3
2.	<i>Heimsfaraldur influensu</i> .....	4
3.	<i>Háskastig almannavarna</i> .....	5
4.	<i>Virkjun viðbragðsáætlana skóla</i> .....	9
5.	<i>Stjórnun og lykilstarfsmenn skólans</i> .....	10
6.	<i>Starfssvæði skólans og umfang</i> .....	11
7.	<i>Áhættumat vegna influensufaraldurs</i> .....	12
8.	<i>Viðbragðsáætlun –NN-skóla- við heimsfaraldri influensu</i> .....	14
9.	<i>Samskiptaleiðir</i> .....	17
10.	<i>Kort og teikningar</i> .....	18
11.	<i>Dreifingarlisti</i> .....	19
12.	<i>Breytingasaga</i> .....	20

## 1. Inngangur að viðbragðsáætlun

Viðbragðsáætlun þessi segir fyrir um skipulag og stjórn aðgerða í Verzlunarskóla Íslands í samræmi við áætlun Almannaþingarinnar um viðbrögð við heimsútbreiðslu inflúensu.

Markmið viðbragðsáætlana skóla eru að tryggja skipulögð og samræmd viðbrögð allra skólastofnana sem og starfsmanna þeirra þegar til inflúensufaraldurs kemur.

Við gerð áætlunarinnar er meðal annars stuðst við lög um almannavarnir nr. 82/2008 og lög um sóttvarnir nr. 19/1997.

Áætlunin er í samræmi við Landsáætlun vegna heimsfaraldurs inflúensu.

Viðbragðsáætlanir skóla hafa samræmda uppbyggingu. Kaflar 2, 3, 4 og 7 eru sameiginlegir og geyma almennar upplýsingar frá menntamálaráðuneyti, almannavarnadeild ríkislögreglustjóra og embætti sóttvarnalæknis. Aðra kafla semja skólarnir sjálfir og mynda þeir hina eiginlegu viðbragðsáætlun hvers skóla.

Ábyrgð á áætlun þessari er í höndum skólastjóra Verzlunarskóla Íslands. Áætlunin verður endurskoðuð á a.m.k. fimm ára fresti, en yfirfarin árlega t.d. hvað varðar boðleiðir, gátlista og starfssvæði skóla. Ef miklar breytingar verða á starfsemi skólans verður áætlunin þegar í stað endurskoðuð.

Áætlunin verður kynnt fyrir starfsmönnum skólans, nemendum og forráðamönnum ólöggráða nemenda. Hún er aðgengileg á kennarastofu, skrifstofu skólans, hjá skólastjórnendum og á heimasíðu skólans, [www.verslo.is](http://www.verslo.is).

Áætlun þessi tekur þegar gildi.

Reykjavík, 11. september 2009



skólastjóri

## 2. Heimsfaraldur inflúensu

### Saga heimsfaraldra inflúensu

Allt frá 16. öld hafa heimsfaraldrar inflúensu riðið yfir heiminn að minnsta kosti tvisvar til þrisvar á öld. Á 20. öldinni riðu þrjár heimsfaraldrar inflúensu yfir. Sá fyrsti geisaði 1918 og var afar mannskæður. Hann var nefndur spænska veikin en talið er að 50-100 milljón manns hafi látið lífið af hans völdum. Hinir tveir heimsfaraldrarnir riðu yfir 1957 og 1968 en ollu mun minna manntjóni. Á Íslandi gekk spænska veikin á suðvesturluta landsins á tímabilinu frá október til desember 1918 en áður hafði væg sumarinflúensa gengið yfir 1918. Spænska veikin hófst í ágúst í Evrópu og Norður-Ameríku.

Talið er að um 60% Reykvíkinga hafi veikst af spænsku veikinni og að allt að 500 manns látist á landinu öllu. Íslendingar geta dregið nokkurn lærdóm af reynslu þjóðarinnar frá þeim tíma. Til að hindra útbreiðslu veikinnar voru settar ferðatakmarkanir og lokað var fyrir umferð um Holtavörðuheidi og einnig yfir Mýrdalssand. Með þessu tókst að hindra að veikin bærist til Norðurlands og Austurlands en til Vestfjarða barst hún með skipum.

Þar sem að fyrri faraldrar hafa riðið yfir á um 40 ára fresti og síðasti faraldur geisaði fyrir 40 árum hefur verið búist við nýjum faraldri í nokkurn tíma. Í apríl greindist nýr stofn inflúensuveiru í mönnum (H1N1) í Mexíkó og Bandaríkjunum. Þessi stofn hefur breiðst nokkuð hratt út um heimsbyggðina og þegar þetta er skrifað (30. júlí 2009) hafa 46 tilfelli greinst á Íslandi. Til þessa hafa veikindi verið væg og dauðsföll fátíð. Rétt er að benda á að skæð inflúensa af A stofni (H5N1) hefur breiðst út í fuglum undanfarin 10 ár og í stöku tilfellum borist í menn með alvarlegum afleiðingum.

Viðbragðsáætlanir skulu vera í samræmi við Landsáætlun vegna heimsfaraldurs inflúensu sem undirrituð var 28. mars 2008 og er að finna á [www.almannavarnir.is](http://www.almannavarnir.is) og [www.influensa.is](http://www.influensa.is)

### Markmið viðbragðsáætlunar hvers skóla

Viðbragðsáætlun vegna heimsfaraldurs inflúensu miðar að því að lágmarka áhrif inflúensufaraldurs og afleiðingar hans innan skólans með því að:

- Skilgreina mikilvæga verkþætti menntastofnunar og lykilstarfsmenn og staðgengla.
- Draga úr útbreiðslu faraldurs á vinnustaðnum og lágmarka smithættu.
- Styrkja nauðsynlega starfsemi og treysta innviði skólans.
- Upplýsa starfsmenn, nemendur og foreldra.
- Veita nauðsynlega fræðslu.
- Eiga til samræmdar áætlanir vegna hugsanlegs samkomubanns og þar með lokunar skóla.

### 3. Háskastig almannavarna

#### Almannavarnastig

Viðbragðsáætlunum almannavarna er skipt í þrjú stig sem skilgreina alvarleika þess ástands sem steðjar að. **Háskastigin eru: Óvissustig, hættustig og neyðarstig.**

Til þess að gefa til kynna umfang almannavarnaviðbragða, þ.e. fjölda þeirra eininga sem virkjaðar eru í þágu almannavarna í hvert sinn, þörf fyrir víðtæka samhæfingu og fjölda stjórnstiga er hægt að skilgreina umfang á hverju almannavarnastigi með litum sem hér segir:

- **Grænt**

Atburði er sinnt af fáum viðbragðsaðilum.

- **Gult**

Alvarlegur atburður og sinnt af mörgum viðbragðsaðilum.

- **Rautt**

Mjög umfangsmikill atburður á mörgum svæðum.

- **Svart**

Þjóðarvá - hamfarir eða atburðir sem hafa áhrif á mörg umdæmi á sama tíma.

Með hliðsjón af þessu taka sóttvarnalæknir og ríkislögreglustjóri ákvörðun um umfang aðgerða í hverju sinni og upplýsa viðbragðsaðila.

#### Óvissustig

#### Athuganir, mælingar, hættumat

##### Skilgreining:

Nýr undirflokkur influensuveiru greinist í mönnum en sýking milli manna er ekki þekkt nema í undantekningartilfellum og þá við mjög náð samband.

##### Ráðstafanir ákveðnar af ríkislögreglustjóra og sóttvarnalækni með hliðsjón af alvarleika faraldurs.

1. Samráð / samstarf er við mikilvæg erlend samtök og stofnanir.
2. Samráð / samstarf milli innlendra stofnana, samtaka, fyrirtækja og félaga.
3. Skráning upplýsinga um staði þar sem sýking (H5N1? – önnur sýking ?) hefur komið upp.
4. Athugun á birgðastöðu matar, lyfja og annarrar nauðsynjavöru.
5. Athugun á boðleiðum, fjarskiptum og fleiru þess háttar.
6. Æfingar, almannavarnaæfing, minni æfingar innan stofnana og / eða hjá aðilum, sem hafa sameiginleg verkefni.

## Hættustig

### Viðbúnaður vegna hættu

#### Skilgreining:

1. Engin staðfest sýking hérlandis.
2. Litlar hópsýkingar af völdum nýs undirflokks influensuveirunnar brjótast út hjá mönnum á takmörkuðu svæði en veiran virðist ekki hafa lagað sig vel að mönnum.
3. Umtalsverðar hópsýkingar brjótast út hjá mönnum en þær eru enn staðbundnar. Vísbendingar eru um að veiran aðlagist mönnum í vaxandi mæli en þó ekki þannig að umtalsverð hætta sé á heimsfaraldri.

#### Ráðstafanir ákveðnar af ríkislögreglustjóra og sóttvarnalækni með hliðsjón af alvarleika faraldurs.

1. Ráðstafanir gerðar til að koma í veg fyrir að sýktir einstaklingar komi til Íslands.
2. Komi fólk frá sýktum svæðum til Íslands fer fyrsta læknisrannsókn fram í flughöfnum (Keflavík) og höfnum.
3. Söfnun og úrvinnsla faraldursfræðilegra upplýsinga.
4. Hugsanlega loka einhverjum höfnum / flugvöllum.
5. Heimasóttkví hugsanlega beitt gegn þeim sem eru einkennalausir en gætu hafa smitast.
6. Skip hugsanlega sett í sóttkví.
7. Skipulögð dreifing / taka fyrirbyggjandi influensulyfja meðal áhættuhópa íhuguð.
8. Athuga með heimköllun Íslendinga frá svæðum þar sem hópsýkingar af völdum nýs stofns influensu hafa brotist út.

## Neyðarstig

### Neyðaraðgerðir vegna atburða

#### Skilgreining;

1. Stofn influensuveirunnar hefur fundist í einum eða fleiri einstaklingum hérlandis eða heimsfaraldri hefur verið lýst yfir. Vaxandi og viðvarandi útbreiðsla smits meðal manna.

#### Ráðstafanir ákveðnar af ríkislögreglustjóra og sóttvarnalækni með hliðsjón af alvarleika faraldurs.

1. Viðbragðskerfi að fullu virkjað.
2. Samkomubann, lokun skóla o.fl.
3. Útskrift sjúklinga af sjúkrahúsum.
4. Skipulögð dreifing / taka fyrirbyggjandi influensulyfja meðal áhættuhópa.

## Skammstafanir og orðskýringar

<b>AR</b>	Sýkingartíðni
<b>AVD</b>	Almannavarnadeild
<b>AVN, Av-nefnd</b>	Almannavarnanefnd
<b>CDC</b>	Sóttvarnastofnun Bandaríkjanna
<b>CFR</b>	Dánarhlutfall sjúkdóms
<b>ECDC</b>	Sóttvarnastofnun Evrópusambandsins
<b>ESB</b>	Evrópusambandið
<b>LL</b>	Landlæknisembættið
<b>RLS</b>	Ríkislögreglustjórinn
<b>RÚV</b>	Ríkisútvarpið
<b>SST</b>	Samhæfingarstöðin, Skógarhlíð
<b>SVL</b>	Sóttvarnalæknir
<b>WHO</b>	Alþjóðaheilbrigðismálastofnunin

<b>DMR</b>	Dómsmálaráðuneyti
<b>HBR</b>	Heilbrigðisráðuneyti
<b>MRN</b>	Menntamálaráðuneyti

## Sóttvarnaráðstafanir

Heilbrigðisráðherra kveður á um **samkomubann** samkvæmt tillögu sóttvarnalæknis (sbr. 12. gr. laga nr. 19/1997). Almannavarnadeild ríkislögreglustjóra sér um framkvæmd samkomubanns í samvinnu við dómsmálaráðuneyti og lögreglustjóra. Í samkomubanni felst að fjöldsamkomur eru óheimilar, s.s. fundarhöld, skólastarf, skemmtanir á borð við dansleiki, leiksýningar og reglulegar guðsþjónustur. Samkomubann er sett samkvæmt nánari fyrirmælum sóttvarnalæknis. Þegar ekki eru lengur forsendur fyrir samkomubanni afléttir heilbrigðisráðherra því samkvæmt tillögu sóttvarnalæknis.

Heilbrigðisráðherra er heimilt að fenginni tillögu sóttvarnalæknis að **takmarka ferðafrelsi** manna með því að grípa til afkvíunar byggðarlaga og landsins alls og einangrunar sýktra manna, sbr 12. gr. sóttvarnalaga nr. 19/1997. Sóttvarnalæknir gefur fyrirmæli um nánari tilhögun takmarkana á ferðafrelsi. Almannavarnadeild sér um framkvæmd þessara ráðstafana í samvinnu við dómsmálaráðuneyti og lögreglustjóra.

## Háskastig WHO

Alþjóðaheilbrigðisstofnunin (WHO) í samvinnu við sóttvarnastofnanir í Bandaríkjunum (CDC) og Evrópu (ECDC) ásamt framkvæmdastjórn ESB hafa með sér náið samstarf við að fylgjast með og meta stöðuna. Íslendingar fá upplýsingar frá WHO og hafa jafnframt nána samvinnu við ECDC og ESB um vöktun og viðbrögð.

Í stigaskipan WHO er gert ráð fyrir þremur skeiðum í heimsfaraldri; *skeið á milli heimsfaraldra*, *viðvörunarskeiði* og *skeiði heimsfaraldurs*. Innan hvers skeiðs eru skilgreind mismunandi stig og eru þau sex talsins.

Stig WHO segja meira til um útbreiðslu frekar en alvarleika sýkingar. Stig 6, *skeið heimsfaraldurs*, getur verið vaxandi útbreiðsla á vægri influensu. Viðbragðsáætlun ráðuneyta gegn heimsfaraldri influensu er gerð með háskastig almannaþinganna til hliðsjónar en stigaskipan WHO er mikið notuð í fjölmiðlum og er sett hér fram til skýringar.

Háskastig WHO	
Stig heimsfaraldurs	Markmið aðgerða
<p><b>Skeið milli heimsfaraldra</b></p> <p>Stig 1. Enginn nýr influensustofn hefur greinst í mönnum.</p> <p>Stig 2. Enginn nýr stofn influensuveiru hefur greinst í mönnum. Stofn influensuveiru geisar í dýrum og talinn geta ógnað mönnum.</p> <p><b>Viðvörunarskeið</b></p> <p>Stig 3. Nýr stofn influensuveiru hefur greinst í mönnum en ekki er vitað til þess að hann berist manna á milli nema í undantekningartilfellum og þá við mjög náið samband manna.</p> <p>Stig 4. Litlar hópsýkingar brjótast út hjá mönnum á takmörkuðu svæði af völdum nýs stofns influensu en hann virðist ekki hafa lagað sig vel að mönnum.</p> <p>Stig 5. Umtalsverðar hópsýkingar brjótast út hjá mönnum en þær eru enn staðbundnar. Vísbindingar eru um að veiran hafi í vaxandi mæli aðlagast mönnum, þó ekki í þeim mæli að umtalsverð hætta sé á heimsfaraldri.</p> <p><b>Skeið heimsfaraldurs</b></p> <p>Stig 6. Heimsfaraldur: Vaxandi og viðvarandi útbreiðsla smits á meðal manna.</p>	<p>Styrkja viðbúnað við heimsfaraldri influensu.</p> <p>Lágmarka hættu á smiti, uppgötva og tilkynna slík smit án tafar.</p> <p>Tryggja hraða greiningu á nýjum stofni veirunnar. Greina tilfelli fljótt og tilkynna þau án tafar. Hröð viðbrögð við fleiri tilfellum.</p> <p>Halda nýjum stofni innan afmarkaðs svæðis/upsprettu eða seinka útbreiðslu og vinna tíma til að bregðast við (bóluefni ofl.).</p> <p>Hámarksáhersla er lögð á að koma í veg fyrir eða seinka útbreiðslu og, ef mögulegt, afstýra heimsfaraldri og vinna tíma til að hrinda í framkvæmd sóttvarnaráðstöfunum.</p> <p>Draga úr afleiðingum heimsfaraldurs eins og unnt er.</p>



## 4. Virkjun viðbragðsáætlna skóla

Sóttvarnalæknir tilkynnir breytingar á háskastigi (sjá nánar um stig í kafla 3).

### Breyttur viðbúnaður í skólum

Tilkynntar breytingar á háskastigi sem kalla á sérstök viðbrögð skóla á tilteknu sóttvarnasvæði eða landinu öllu verða staðfestar af menntamálaráðuneytinu með tilkynningu í fjölmiðlum og á heimasíðu þess [www.menntamalaraduneyti.is](http://www.menntamalaraduneyti.is) og eftir atvikum með tölvupósti til skólastjórnenda og sveitarfélaga.

**Viðbúnaður í einstökum skólum.** Til þess getur komið að gera verði breytingar á skólahaldi í einstökum skólum án þess að tilkynnt hafi verið um breytt háskastig, t.d. vegna mikilla forfalla. Skólastjórnendur bera ábyrgð á slíkum breytingum með hefðbundnum hætti. Eðlilegt er að haft sé samráð við sóttvarnalækni á svæði skóla áður en veigamiklar breytingar á skólahaldi vegna inflúensu eru ákveðnar.

**Afboðun.** Þeir þættir viðbragðsáætlna skóla sem virkjaðir eru skulu ekki aflagðir fyrir en formleg boðun um það kemur frá yfirvöldum.

### Helstu verkefni skóla á einstökum stigum

#### Óvissustig

Unnið að gerð viðbúnaðaráætlunar. Skólarnir upplýsa starfsfólk, nemendur og aðstandendur þeirra og aðra hagsmunaaðila um undirbúning og viðbrögð komi til hættu- eða neyðarástands.

#### Hættustig

Stjórnendur hvers skóla stýra starfsmönnum til þeirra verkefna sem lýst er í viðbragðsáætlun skólans um skólahald á hættustigi.

#### Neyðarstig (e.t.v. samkomubann)

Stjórnendur hvers skóla stýra starfsmönnum til þeirra verkefna sem lýst er í viðbragðsáætlun skólans um starfsemi hans á neyðarstigi. Komi til samkomubanns verður skólum lokað á tilteknu svæði eða landinu öllu.

## 5. Stjórnun og lykilstarfsmenn skólans

### Verkefni skóla:

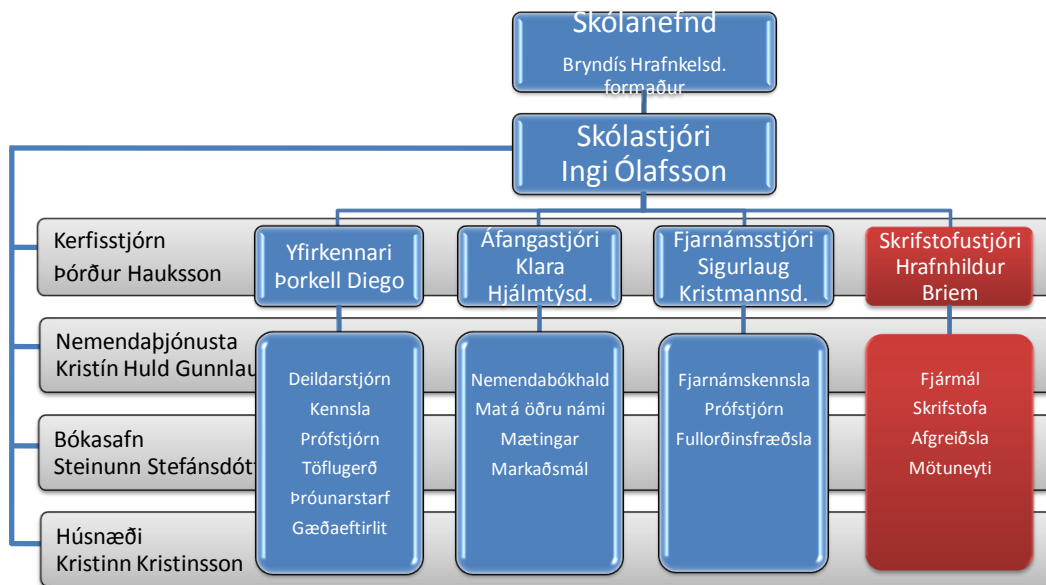
Hér á að vera lýsing á því hvernig daglegri yfirstjórn skólans er háttað. Skólar sem hafa skólanefndir eða stjórnir greini frá því. Nafn formanns kæmi þá á listann í kafla 9.

Hvaða störfum gegna lykilstarfsmenn skólans og hve margir eru þeir, t.d. skólastjórnendur, þeir sem stjórna starfsstöðvum, deildum, ráðgjöf, bókasöfnum, öryggismálum, fjármálum, upplýsingagjöf, tölvukerfum, heilsugæslu, húsvörslu, heimavistum.

Ef starfsstöðvar eru margar, deildir eða aðrar einingar sjálfstætt starfandi þarf að sundurgreina það í framtalningunni.

Yfirstjórn skólans skipa skólastjóri, yfirkennari, áfangastjóri og fjarnámsstjóri.

# Verzlunarskóli Íslands



Yfirstjórn: skólastjóri, yfirkennari, áfangastjóri og fjarnámsstjóri

## 6. Starfssvæði skólans og umfang

**Verkefni skóla.** Í þessum kafla á að skrá:

**Húsnæði:** Heimilisfang/föng skólans og lýsa aðgengilegustu leiðum að húsnæði hans þannig að auðvelt sé að rata að því fyrir ókunnuga. Skólar sem starfa á fleiri en einum stað þurfa að tilgreina allar starfsstöðvar. Æskilegt er að stutt lýsing fylgi á stærð hvers húss og starfseminni þar. Kort geta nýst vel hér.

**Umfang:** Starfsmannafjöldi og nemendafjöldi.

Verzlunarskóli Íslands, Ofanleiti 1, 103 Reykjavík.

Tveir aðalinngangar á byggingunni, annar snýr að Borgarleikhúsinu (Kringlunni) í norður (við Listabraut) og hinn að bílastæði í suður, ekið inn Ofanleiti, milli húss Verzlunarskólans og Háskólans í Reykjavík.

Húsnæðið er á 4 hæðum, í þremur samföstum einingum, nýja bygging, gamla bygging og íþróttahús. Skólinn er í um 10.500 m<sup>2</sup> húsnæði, með samtals 49 kennslustofum, 6 tölvustofum, 3 fyrirlestrarsölum, 3 raungrainastofum og 2 íþróttasölum.

Starfsmannafjöldi: 120 starfsmenn á skólatíma auk 5 kvöldsstarfsmanna í ræstingum og íþróttahúsi

Nemendafjöldi: 1254 nemendur.

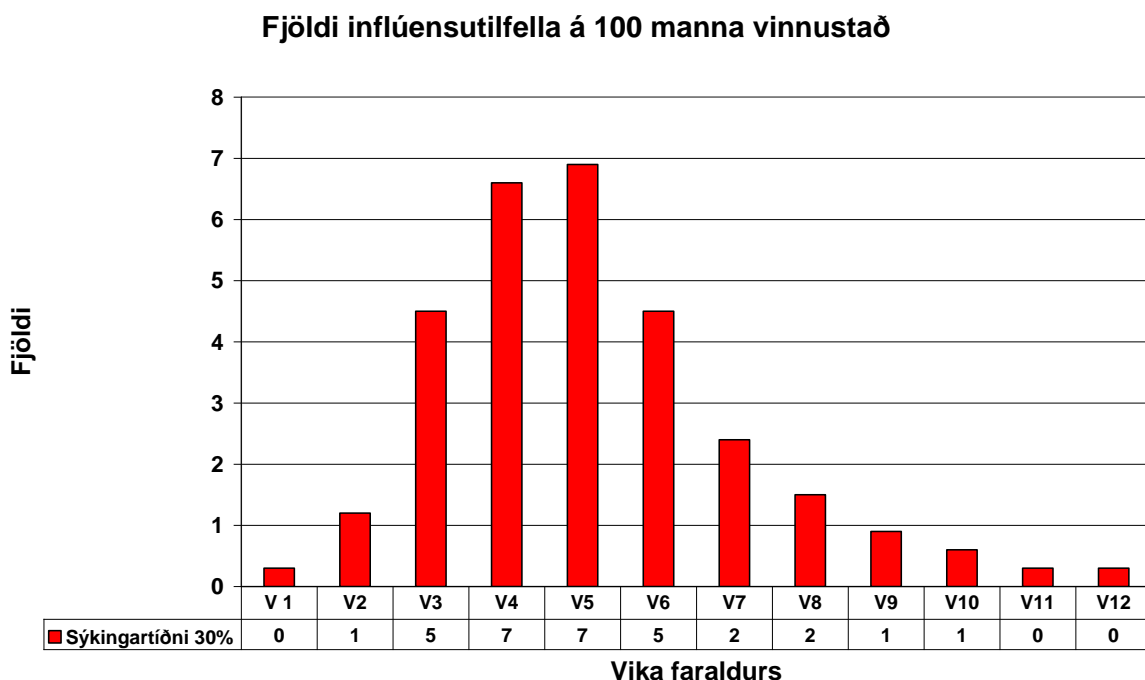
## 7. Áhættumat vegna inflúensufaraldurs

### Bráðabirgðamat 10.8.09 á afleiðingum heimsfaraldurs inflúensu á komandi vikum fyrir landið allt

Sóttvarnalæknir hefur gert bráðabirgðamat á afleiðingum heimsfaraldurs inflúensu sem gengur yfir um þessar mundir þar sem tillit er tekið til afleiðinga sambærilegar hefðbundnum árlegum inflúensufaraldri (30% sýkingartíðni, 1% tíðni alvarlegra sjúkdómseinkenna og 0,1% dánartíðni). Litið er á alvarleika þessa heimsfaraldurs til jafns við árstíðabundinn inflúensufaraldur. Mun fleiri sýkjast þó í heimsfaraldri (30-50%) en í hefðbundnum árlegum faraldri (5-10%). Þetta leiðir til þess að fleiri munu veikjast alvarlega og fleiri látast af völdum heimsfaraldursins þótt hann sé hlutfallslega ekki skæðari en venjuleg inflúensa.

Mikilvægt er að hafa í huga að bráðabirgðamat þetta þarf ekki að endurspegla raunverulega útkomu faraldursins en er fyrst og fremst ætlað að vera viðbragðsaðilum til hjálpar við að undirbúa aðgerðir.

Algengt er að inflúensufaraldur berist í tveimur eða þremur hrinum á allt að árs tímabili. Hver hrina byrjar með lágri sýkingatíðni sem eykst og nær hámarki og fellur aftur á nokkurra vikna tímabili, oftast 8-12 vikum. Sýkingartíðnin er þá há í nokkrar vikur í hverri hrinu.



Búast má við að sýkingartilfelli dreifist á 12 vikna tímabili, sjá töflu, skv. embætti sóttvarnalæknis.

Vika	1	2	3	4	5	6	7	8	9	10	11	12
%	1%	4%	15%	22%	23%	15%	8%	5%	3%	2%	1%	1%

Eins og sjá má er líklegt að um nokkrar fjarvistir starfsmanna verði að ræða í inflúensufaraldri. Fjöldi fjarvista er háður því hversu alvarlegur faraldurinn verður og einnig hver viðbrögð almennings verða. Fjarvistir starfsmanna geta stafað af mismunandi ástæðum, til dæmis vegna:

- smits af inflúensu
- annarra veikinda
- annarra fjölskyldumeðlima sem þarf að hugsa um, vegna veikinda eða lokun leikskóla og skóla
- beiðna vinnuveitanda um að halda sig fjarri vinnustað og vinna heiman frá sér
- beiðna heilbrigðisyfirvalda um heft ferðafrelsi eða samkomubann
- raskana á almenningsamgöngum eða ótta starfsmanna við að ferðast innan um hóp fólks
- ótta starfsmanna við að smitast ef þeir mæta til vinnu.

Fjarvistir starfsmanna munu verða mestar þegar sýkingartíðni er hæst í faraldri, eða u.þ.b. í 5. viku af u.þ.b. 12 vikum. Búast má við tveimur til þremur hrinum af inflúensufaraldri með nokkurra mánaða millibili.

Það er ekki hægt að spá fyrir með vissu hverjar fjarvistir á vinnustöðvum verða. Það veltur m.a. á því um hversu skæða farsótt er að ræða, hvernig starfsmenn meta hættuna, hvort skólum er lokað og til hvaða ráða er tekið í viðbrögðum vinnustaða í þeim tilgangi að minnka líkur á fjarvistum og smiti innan vinnustaðarins.

## 8. Viðbragðsáætlun Verzlunarskóla Íslands við heimsfaraldri inflúensu

**Verkefni skóla:** Í þessum kafla er lýst eiginlegum aðgerðum sem viðbragðsáætlun hvers skóla á að tryggja að fylgt sé á mismunandi háskastigum. Áætlanirnar verða að vera raunhæfar og nýta þá starfskrafta, þekkingu og aðstöðu sem skólarnir búa yfir eða geta nálgast fyrirhafnarlítið. Aðgerðir hvers skóla verða að taka mið af aldri og þroska nemenda og eðli náms.

Áætlunin þarf sérstaklega að lýsa því hvernig skólinn starfar eftir að hættustigi eða neyðarstigi hefur verið lýst yfir. Á neyðarstigi getur komið til samkomubanns og lokunar skóla á tilteknum svæðum eða á landinu öllu.

Í áætluninni þarf að lýsa hvernig unnið verður að eftirfarandi atriðum:

### **Hver annast verkefnisstjórn við gerð, uppfærslu og virkjun viðbragðsáætlunar í hverjum skóla?**

Hér getur verið um að ræða einstaklinga eða hópa sem vinna með eða hafa samstarf við skólahjúkrunarfræðinga/heilsugæslu í nágrenninu.

*Í Verzlunarskóla Íslands eru það **Klara Hjálmtýsdóttir**, áfangastjóri og **Kristín Huld Gunnlaugsdóttir**, deildarstjóri nemendajónustu sem sjá um gerð og uppfærslu viðbragðsáætlunarinnar en **Ingi Ólafsson**, skólastjóri virkjar hana. Skólinn er í samvinnu við Heilsugæsluna í Efstaleiti.*

### **Hvernig á að upplýsa nemendur, starfsmenn og aðstandendur um inflúensuna, útbreiðsluleiðir og hvernig draga megí úr smitleiðum? Þarf að endurskipuleggja ræstingu í þessu skyni eða útvega hlífðarbúnað?**

Mikilvægt er að upplýsingar miði að því að eyða óþörfum ótta og að tekist sé á við hugsanlega vaf af yfirvegun, festu og þekkingu. Hér kemur margt til greina, fyrirlestrar, heimasíður, veggspjöld, dreifing gagna. Grunnupplýsingar má fá í bæklingi sem er að finna á [www.almannavarnir.is](http://www.almannavarnir.is) og heitir „Munum eftir inflúensunni“ svo og á [www.influensa.is](http://www.influensa.is).

Upplýsingar um breytta ræstingu og hlífðarbúnað má fá á [www.influensa.is](http://www.influensa.is).

**Fyrir starfsmenn:** Kynna viðbragðsáætlunina, lykilmenn og helstu smitleiðir á starfsmannafundi.

Láta viðbragðsáætlunina liggja inni á kennarastofu, í afgreiðslu og á heimasíðu skólans. Nú þegar hefur sóttþreinsigel verið sett inn á öll salerni starfsmanna. Hugsanlega keyptar „andlitsgrímur“.

**Fyrir nemendur:** Skólastjóri sendir póst á nemendur skólans með upplýsingum um viðbragðsáætlun skólans, einkenni og smitleiðir ásamt hvar frekari upplýsingar megí finna ([almannavarnir.is](http://almannavarnir.is), [influensa.is](http://influensa.is), [verslo.is](http://verslo.is)). Viðbragðsáætlunin verður vistuð á heimasíðu skólans. Sóttþreinsigel verður komið á öll salerni nemenda.

**Fyrir foreldra:** Upplýsingar verða sendar í vefriti skólans og þar bent á upplýsingasíður og heimasíðuskólans með viðbragðsáætluninni.

Eins og er er ræsting í góðu standi og ekki ástæða til að breyta þar. Sóttþreinsigel er til staðar en e.t.v. er rétt að kaupa „andlitsgrímur“.

### **Hvernig á að bregðast við veikindatilfellum nemenda í skólanum?**

Margir skólar hafa ákveðið fyrirkomulag á því hvernig brugðist er við tilfallandi veikindum barna í skólanum. Þeir geta nýtt það og aðlagð því sem vænta má í útbreiddum veikindum. Flestir skólar verða að reiða sig á sérfræðilega ráðgjöf í þessu efni. Tilgreina þarf í viðbragðsáætlun hver innan skólans muni annast slíka ráðgjöf eða hvert verður hún sótt.

*Skólinn krefst læknisvottorðs fyrir veikindi nemenda en ef þau verða mikil og ef til faraldurs kemur verður nóg að skila inn staðfestingu frá forráðamanni nemandans. Ef faraldur verður munu námsráðgjafar halda utan um slíka skráningu undir forystu Kristínar Huldar Gunnlaugsdóttur.*

### **Hvernig er skipulagning afleysingakerfis lykilstarfsmanna (skólastjórnenda) ef til veikinda hjá þeim kemur?**

Hér þarf að búa til skipurit sem nær til fleiri afleysingarmanna/staðgengla en er við venjulegar aðstæður.

Ingi Ólafsson skólastjóri, staðgengill nr. 1 Þorkell Diego, 2 Klara Hjálmtýsdóttir, 3 Sigurlaug Kristmannsdóttir, 4 Hrafnhildur Briem

Þorkell Diego yfirkennari, staðgengill nr. 1 Ingi Ólafsson, 2 Klara Hjálmtýsdóttir, 3 Sigurlaug Kristmannsdóttir, 4 Hrafnhildur Guðmundsdóttir

Klara Hjálmtýsdóttir áfangastjóri og annar viðbragðsaðili, staðgengill nr 1 Þorkell Diego, 2 Kristín Huld Gunnlaugsdóttir, 3 Hrafnhildur Guðmundsdóttir, 4 Sigurlaug Kristmannsdóttir

Sigurlaug Kristmannsdóttir fjarnámsstjóri, staðgengill nr 1 Þórður Hauksson, 2 Þorkell Diego, 3 Klara Hjálmtýsdóttir, 4 Ingi Ólafsson

Kristín Huld Gunnlaugsdóttir viðbragðsaðili, staðgengill nr 1 Klara Hjálmtýsdóttir, 2 Hrafnhildur Guðmundsdóttir 3 Berglind Helga Sigurþórsdóttir, 4 Hanna Lilja Jóhannsdóttir

## **Komi til lokunar skóla**

### **Hvernig verður lokun auglýst og aflýst?**

Lýsa þarf því hvernig að tilkynningu um lokun verði staðið. Hver gerir það? Hvaða aðferðum verður beitt. Tryggja þarf að tilkynningar séu skýrar og afdráttarlaugar og berist til allra sem hlut eiga að máli. Nauðsynlegt er að auglýsa lokun við allar inngönguleiðir í skóla.

*Ingi Ólafsson skólastjóri sér um að tilkynna um lokun eða lokun aflýst. Það verður sett á heimasíðu skólans og auglýst í útvarpi/sjónvarpi. Tilkynning verður einnig sett inn á innra net skólans og heimasíðu NFVÍ. Einnig verður sendur tölvupóstur á alla nemendur, foreldra og starfsmenn skólans. Lokun auglýst við allar inngönguleiðir skólans.*

### **Hvaða boðleiðir til og frá skóla haldast opnar þannig að nauðsynlegt upplýsingastreymi haldist gangandi?**

Hvaða boðleiðir mun skólinn tryggja komi til lokunar, t.d. tilkynningar á heimasíðu, póstlistar, símsvörun, tölvupósti svarað, auglýsingar birtar?

*Innra net skólans verður virkt svo og tölvupóstur nemenda og starfsmanna. Tilkynningar og auglýsingar verða settar á innra netið, á heimasíðuna og sendar í tölvupósti til nemenda og starfsmanna. Hægt er að senda tölvupóst á alla í einu. Einnig verður skólinn í sambandi við nemendafélagið svo hægt sé að setja upplýsingar inn á heimasíðu þeirra.*

*Engin símsvörun verður – aðeins símsvari um lokun, en skólastjórnendur; Ingi Ólafsson, skólastjóri, Þorkell Diego, yfirkennari, Klara Hjálmtýsdóttir, áfangastjóri, Sigurlaug Kristmannsdóttir fjarnámsstjóri, Kristín Huld Gunnlaugsdóttir, deildarstjóri nemendapjónustu, Unnur Knudsen ritari skólans og Hrafnhildur Briem skrifstofustjóri munu svara tölvupósti. Allir aðrir starfsmenn skólans geta svarað sínum tölvupósti að heiman.*

### **Hvernig má halda samstarfi/sambandi við heimili barna?**

Nýta póstlista, heimasíður skóla eða sveitarfélaga. Auglýsa símatíma. Nýta samskiptasíður, t.d. MSN. Birta auglýsingar, t.d. í staðarblöðum. Er mögulegt að hringja í heimilin eftir vissu kerfi?

*Póstlistar verða nýttir, svo og heimasíða skólans og innra net skólans. Skólinn verður í samstarfi við nemendafélagið um að setja tilkynningar á heimasíðu nemendafélagsins. Hægt er að senda SMS til þeirra nemenda sem tilkynnt hafa GSM símanúmer til skólans. Hægt er að senda tölvupóst á foreldra nemenda skólans sem hafa látið vita af netfangi sínu. Hægt er að hringja í efsta nafn hvers bekkjar og láta hann hringja í næsta og svo koll af kalli. Í fyrstu a.m.k. yrði ekki farin sú leið að hringja.*

### **Aðstoð við erlenda skiptinema sem ekki geta komist úr landi.**

Hvernig hyggst skólinn upplýsa þessa nemendur, séu þeir til staðar, og e.t.v. aðstoða þá?

*Klara Hjálmtýsdóttir, Kristín Huld Gunnlaugsdóttir og námsráðgjafarnir sjá um að aðstoða þá ef það þarf. Námsráðgjafar halda utan um þennan hóp – sem er ekki stór – og aðstoðar hann eftir þörfum. Í viðbragðsáætluninni munu Klara og Kristín Huld sjá um að haft verði samband við þá, þeir upplýstir um ástandið, athugað hver staða þeirra er og þeir aðstoðaðir eftir þörfum.*

### **Verður unnt að halda úti áframhaldandi skólastarfi í einhverri mynd þrátt fyrir lokun skóla?**

Hér eru aðstæður skólastiganna og einstakra skóla mjög ólíkar. Sjá má fyrir sér að eldri nemendur geti að nokkru leyti fylgt fyrirbyggjandi kennsluáætlunum eða unnið að tilteknum verkefnum a.m.k. tímabundið. Hér verður hver skóli að ákveða fyrirkomulag, stuðning og eftirfylgni. Nokkuð ítarlega er fjallað um þessa hlið viðbragðsáætlunar í gátlista sem var sendur í viðhengi með sniðmátinu. Skólar geta haft hann til hliðsjónar.

*Allir nemendur hafa kennsluáætlun og þær eru líka á neti skólans. Kennarar geta haft samband við nemendur gegnum innra net skólans. Ef skóli verður mjög lengi lokaður er hægt að nýta fjarnámið sem er við skólann a.m.k. til stuðnings. Umsjónarkennari hvers bekkjar mun verða tengiliður skólans og nemenda og verða nemendum bekkjarins innan handar.*

### **Hvernig verður tryggð umsýsla fasteigna og öryggismála meðan á lokun stendur?**

*Kristinn umsjónarmaður fasteignar sér um það ásamt Árna Steinssyni, vaktmanni. Guðbjörg Þorvaldsdóttir umsjónarmaður ræstinga og Arnþrúður Gunnlaugsdóttir, ræstitæknir geta hlaupið í skarðið og aðstoðað. Securitas sér um vöktun húsnæðisins þegar enginn er í því.*

### **Hvernig verður staðið að skipulagningu skólastarfs eftir opnun?**

Hverjir munu skipuleggja skólastarfið? Hvenær? Huga þarf að endurskoðun kennsluáætlana o.þ.h.

*Skólastjórnin; Ingi Ólafsson skólastjóri, Þorkell Diego yfirkennari, Klara Hjálmtýsdóttir áfangastjóri og Sigurlaug Kristmannsdóttir fjarnámsstjóri auk Kristínar Huldar Gunnlaugsdóttur annar viðbragðsaðila, munu koma saman áður en ákveðið er að hefja skólastarf.*

*Rekstrarstjórar deilda verða síðan boðaðir á fund; þ.e. auk skólastjórnar, Hrafnhildur Briem skrifstofustjóri, Steinunn Stefánsdóttir bókasafnsstjóri, Þórður Hauksson kerfisstjóri og Kristinn Kristinsson umsjónarmaður fasteigna.*

*Deildarstjórar kennslugreina verða síðan boðaðir á fund og þeim gerð grein fyrir ákvörðun um upphaf skólastarfs og endurskoðun kennsluáætlana, námsmat o.fl.*



## 9. Samskiptaleiðir

### Lykilaðilar er varðar boðun og afboðun

#### Starfsmenn skóla/skólaskrifstofa/stjórna

##### Verkefni skóla:

Gera skrá yfir nöfn lykilstarfsmanna og samskiptaaðila skólans, nafn, starfsheiti, sími, netfang.

Leik- og grunnskólar tilgreini tengiliði á skólaskrifstofum og formenn skólanefnda.

Framhaldsskólar og háskólar tilgreini formenn skólanefnda eða stjórna.

*Ingi Ólafsson, skólastjóri og ábyrgðarmaður viðbragðsframkvæmda, 820-0515, [ingi@verslo.is](mailto:ingi@verslo.is)*

*Þorkell Diego, yfirkennari, 863-6624, [thorkell@verslo.is](mailto:thorkell@verslo.is)*

*Klara Hjálmtýsdóttir, áfangastjóri og annar viðbragðsaðili, 899-0762, [klara@verslo.is](mailto:klara@verslo.is)*

*Sigurlaug Kristmannsdóttir, fjarnámsstjóri, 865-6683, [sigurlaug@verslo.is](mailto:sigurlaug@verslo.is)*

*Kristín Huld Gunnlaugsdóttir, deildarstjóri nemendapjónustu og annar viðbragðsaðili, 861-1913, [kristinh@verslo.is](mailto:kristinh@verslo.is)*

*Hrafnhildur Briem, skrifstofustjóri, 896-0005, [habbi@verslo.is](mailto:habbi@verslo.is)*

*Steinunn Stefánsdóttir, bókasafnsstjóri, 824-3355, [steinunn@verslo.is](mailto:steinunn@verslo.is)*

*Þórður Hauksson, kerfisstjóri, 820-8200, [thordur@verslo.is](mailto:thordur@verslo.is)*

*Kristinn Kristinsson, umsjónarmaður fasteigna, 820-3746, [kiddi@verslo.is](mailto:kiddi@verslo.is)*

*Hrafnhildur Guðmundsdóttir, kennari og verkefnastjóri, 864-5626, [hrafnhildur@verslo.is](mailto:hrafnhildur@verslo.is)*

*Bryndís Hrafnkelsdóttir, formaður skólanefndar, 856-1440, [bryndis@landfestar.is](mailto:bryndis@landfestar.is)*

## 10. Kort og teikningar

### Sóttvarnasvæðin

Íslandi er skipt upp í átta sóttvarnaumdæmi og er sóttvarnalæknir skipaður í hverju þeirra. Í stórum sóttvarnaumdæmum eru skipaðir sóttvarnalæknar ákveðinna svæða. Sjá mynd 10.1.

### Sóttvarnalæknar umdæma og svæða

#### Höfuðborgarsvæðið

Lúðvík Ólafsson framkvæmdastjóri heilsugæslu Höfuðborgarsvæðisins  
Gunnar Ingi Gunnarsson, heilsugæslulæknir Árbæ, Reykjavík

#### Vesturland

Pórir Bergmundsson, Heilbrigðisstofnun Vesturlands, Akranesi  
Friðrik Jónsson, St. Fransiskuspítalinn í Stykkishólmi

#### Vestfirðir

Fjöltnir Freyr Guðmundsson, Heilbrigðisstofnun Vestfjarða, Ísafirði

#### Norðurland

Pórir V. Þórisson, Heilsugæslan Akureyri  
Ásgeir Böðvarsson, Heilbrigðisstofnun Þingeyinga, Húsavík  
Héðinn Sigurðsson, Heilbrigðisstofnunin Blönduósi

#### Austurland

Stefán Þórarinsson, Heilbrigðisstofnun Austurlands, Egilsstöðum  
Björn Magnússon, Heilbrigðisstofnun Austurlands, Neskaupstað

#### Suðurland

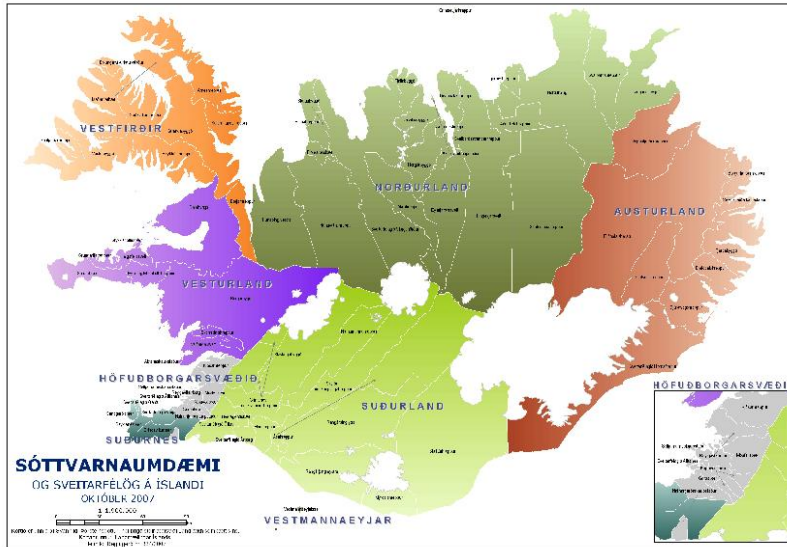
Óskar Reykdalsson, Heilbrigðisstofnun Suðurlands, Selfossi

#### Vestmannaeyjar

Karl Björnsson, Heilbrigðisstofnun Vestmannaeyja

#### Suðurnes

Sigurður Árnason, Heilbrigðisstofnun Suðurnesja, Reykjanesbær  
Sigurjón Kristinsson, Heilbrigðisstofnun Suðurnesja, Reykjanesbær



## 11. Dreifingarlisti

Eintakið er vistað rafrænt á eftirtöldum vefsíðum: [www.verslo.is](http://www.verslo.is)

Auk þess eru rafræn og prentuð eintök vistuð á eftirtöldum stöðum: *Í afgreiðslu skólans, á kennarastofu, hjá skólastjóra.*

Deildir innan skólans, nefnið allar og fjölda eintaka	
Skrifstofa skólastjóra	1 stk.
Kennarastofa	3 stk.
Skrifstofa skólans	1 stk.
Bókasafn skólans	1 stk.
Vefsíða skólans, <a href="http://www.verslo.is">www.verslo.is</a>	

## 12. Breytingasaga

Útgáfa	Dagsetning	Skýringar / breytingar	Fært inn af:
	10/08/2009	Sniðmát menntamálaráðuneytis sent skólanum	
1.0	11.09/2009	Viðbragðsáætlun skóla gerð	KH/KHG
1.01		Viðbragðsáætlun skóla kynnt	
1.02		Viðbragðsáætlun skóla birt	