

# VERZLUNARSKÓLI ÍSLANDS



Ársskýrsla 2020

## Formáli

Árið 2020 verður lengi í minnum haft vegna heimsfaraldurs sem olli því að skólastarf fluttist heim á einni helgi. Samtakamáttur starfsmanna skólans og nemenda hans er það sem stendur upp úr. Í þessari ársskýrslu verður vikið að helstu þáttum í starfi skólans, s.s. rekstur, nemendur, starfsmannahald, húsnæði og fl. Þá verður sérstaklega farið yfir það hvernig skólahald gekk á tímum COVID-19.

## Gildi Verzlunarskóla Íslands

Verzlunarskóli Íslands starfar eftir gildum sem eru í senn grunnstoðir þeirrar menningar sem við viljum að ríki innan skólans og áskorun þegar takast þarf á við ný viðfangsefni framtíðarinnar. Gildin eru sýnileg í öllu starfi skólans og til marks um sýn skólans á skyldur sínar gagnvart umbjóðendum sínum.



## Rekstrarform Verzlunarskóla Íslands

Verzlunarskóli Íslands starfar eftir skipulagsskrá fyrir Sjálfseignarstofnunina Verzlunarskóli Íslands ses. Í skipulagsskránni segir m.a.: „Markmið stofnunarinnar er að auka samkeppnishæfni íslensks atvinnulífs innbyrðis sem og gagnvart öðrum þjóðum með því að efla almenna menntun og viðskiptafræðslu á framhaldsskólastigi.“

Skólinn er með þjónustusamning við mennta- og menningarmálaráðuneytið þar sem m.a. kemur fram hve marga nemendur skólinn má hafa svo og greiðslur til skólans og annað sem tengist starfsemi hans.

Eins og fyrr segir þá er Verzlunarskólinn sjálfseignarstofnun og eru bakhjarlar hans Viðskiptaráð Íslands, Samtök atvinnulífsins ásamt Samtökum ferðaþjónustunnar, Samtökum fjármálafyrirtækja og Samtökum verslunar og þjónustu. Það eru bakhjarlarnir sem skipa 9 manna fulltrúaráð sem svo aftur skipar 5 manna skólanefnd.



### Fulltrúaráðið skipa:

- Ásdís Kristjánsdóttir
- Hannes Frímánn Hrólfsón
- Helga Árnadóttir
- Ingibjörg Gréta Gísladóttir
- Ingunn Agnes Kro formaður
- Jóhannes Stefánsson
- Margrét Sanders
- Steinn Logi Björnsson
- Svanhildur Hólm Valsdóttir

## Stjórn og starfslið

Ný skólanefnd tók til starfa í maí 2014. Í henni sitja:

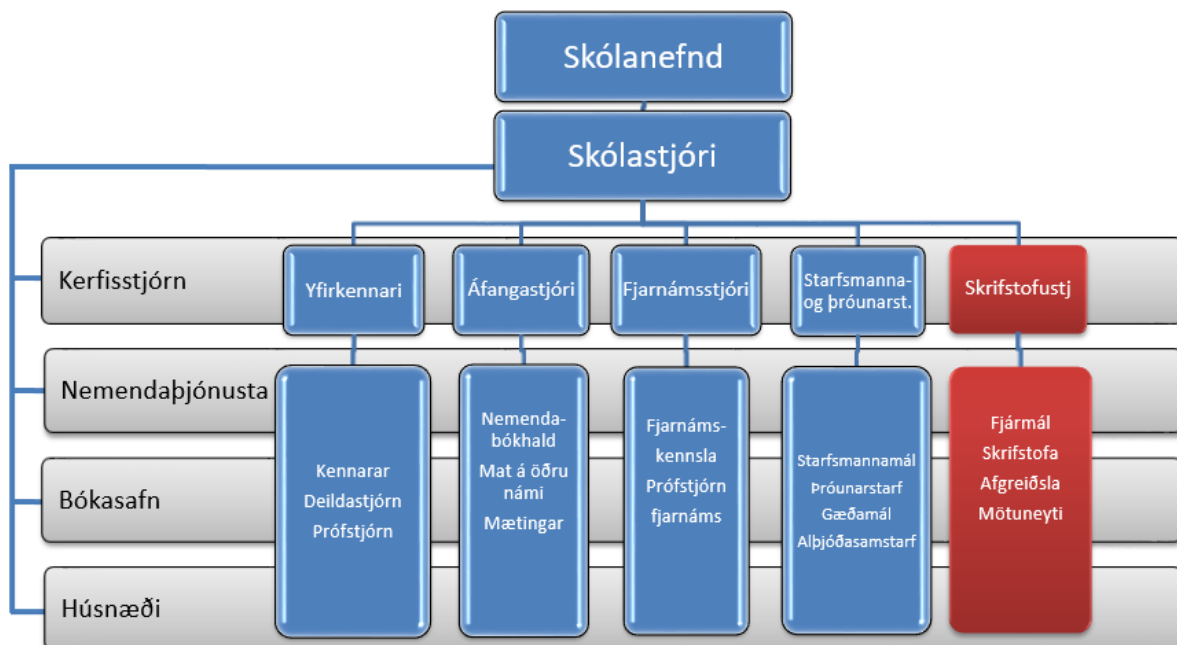
- Bryndís Hrafnkelsdóttir formaður
- Helgi Jóhannesson varaformaður
- Andri Þór Guðmundsson
- Hannes Frímann Hrólfsson
- Sigríður Margrét Oddsdóttir

Ásta Henriksen tók sæti í skólanefnd í janúar 2018, sem áheyrnarfulltrúi starfsmanna.

## Stjórnendur skólans

- Ingi Ólafsson skólastjóri
- Þorkell Diego yfirkennari
- Guðrún Inga Sívertsen starfsmanna- og þróunarstjóri
- Klara Hjálmtýsdóttir áfangastjóri
- Sigurlaug Kristmannsdóttir fjarnámsstjóri

## Skipurit skólans



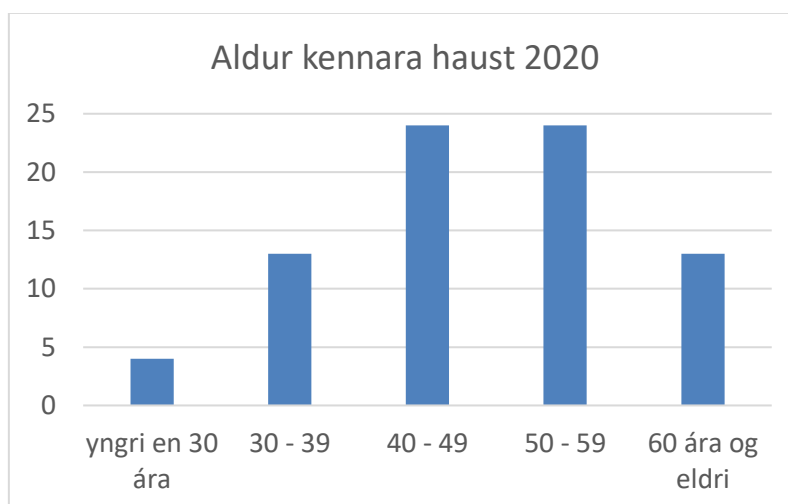
## Starfsmenn

Á vorönn 2020 voru kennarar 72 talsins í 70 stöðugildum. Kynjaskipting meðal kennara var 46 konur ( 64%) og 26 karlar (36%)

Fjöldi einstaklinga í deildum og fjöldi stöðugilda á vorönn má sjá í töflunni hér að neðan.

	fjöldi starfsmanna	fjöldi stöðugilda
<b>kennsla</b>	72	70
<b>yfirstjórn</b>	5	5
<b>skrifstofa</b>	5	4
<b>bókasafn</b>	3	3
<b>húsvarsla</b>	2	2
<b>rekstur tölvubúnaðar</b>	2	2
<b>matbúð</b>	5	4,6
<b>nemendapjónusta</b>	4	3
<b>dagræsting</b>	3	3
<b>síðdegisræsting</b>	16	
	115	94,7

Frá því að tveir árgangar voru útskrifaðir frá skólanum vorið 2018 hefur nemendum fjölgað aftur jafnt og þétt. Á vorönn 2020 voru 38 bekkir í skólanum og á haustönn 2020 fjölgaði enn frekar í nemendahópnum þegar 14 bekkir voru teknir inn á 1. ár og þar með voru bekkirnir orðnir 40 í skólanum. Kennurum fjölgaði í takt við fleiri nemendur og á haustönn 2020 voru þeir orðnir 81 í 77,8 stöðugildum. Hér að neðan má sjá meðalaldur og aldursdreifingu kennara á vorönn 2020.



Menntun kennara á haustönn 2020 skiptist þannig að 32 kennarar af 81 eru með BA, BS eða Bed próf og 49 hafa lokið meistaraþrófi. Allir fastráðnir kennarar við skólann eru með kennsluréttindanam eða eru í námi til að öðlast þau.

## Jafnlaunavottun

Verzlunarskólinn starfrækir jafnlaunakerfi í samræmi við kröfur sem settar eru fram í staðlinum ÍST 85:2012 og nær til allra starfsmanna skólans. Markmið jafnlaunavottunar er að vinna gegn kynbundnum launamun og stuðla að launajafnrétti kynjanna á vinnumarkaði. Með þessu á að tryggja jafnan rétt, jöfn laun og sömu réttindi og kjör fyrir sömu eða jafn verðmæt störf, óháð kyni. Jafnlaunakerfi Verzlunarskóla Íslands hlaut vottun frá vottunarstofunni Icert í júlí 2020 og í kjölfarið veitti Jafnréttisstofa skólanum heimild til að nota Jafnlaunamerkið. Jafnlaunamerkið er skráð vörumerki og er því ætlað að vera gæðastimpill og hluti af ímynd og orðspori fyrirtækja og stofnana.

Skólinn hlaut einnig gullmerki jafnlaunaúttektar PwC sem greinir hvort starfsmönnum sé greidd sömu laun fyrir sambærileg störf, óháð kyni. Til að hljóta gullmerkið þarf launamunur kynjanna að vera undir 3.5%. Launagreining var framkvæmd á vormánuðum 2020 í skólanum og niðurstaða hennar var að launamunur kynjanna mældist vart eða innan við 1% meðal starfsmanna skólans.

## Húsnæði

Skólinn er í eigin húsnæði við Ofanleiti 1 í Reykjavík og er húsnæðið um 10.750 m<sup>2</sup>.

Kennslurýmið skiptist þannig:

- 43 kennslustofur
- 3 fyrirlestrasalir
- 3 tölvustofur, hver með 28 tölvum
- 4 tölvuver, hvert með 15 tölvum
- 3 raungreinastofur, ein fyrir líffræði, önnur fyrir efnafræði og sú þriðja fyrir eðlisfræði. Lögð er áhersla á að útbúa stofurnar með öllum nauðsynlegum búnaði
- Fab-Lab kennslustofa með þrívíddarprenturum, vínyskera og leiserskera.
- Kennslustofa sjónlistagreina
- 2 fjölnotastofur; töflustofa og framtíðarstofa 2 íþróttasalir, þreksalur og stór salur
- bókasafn, sem er 350 m<sup>2</sup>. Safnið er mjög vel búið af bókakosti og annarri aðstöðu til lestrar og gagnaöflunar. Að auki er lessalur með 30 lesbásum.

Endurbætur hafa verið gerðar á aðstöðu nemenda og starfsmanna á liðnum árum. Áfram verður unnið að því að endurnýja húsgögn og bæta aðstöðu í skólanum í samræmi við fjölbreytilega kennsluhætti og annað þróunarstarf innan skólans.

## Bókasafn

Á bókasafni skólans eru þrír starfsmenn, bókasafnstjóri, bókasafns- og upplýsingafræðingur og bókaforður. Bókasafnið er upplýsingamiðstöð fyrir nemendur og starfsfólk Verzlunarskóla Íslands. Meginhlutverk safnsins er að veita nemendum og starfsmönnum greiðan aðgang að upplýsingum og heimildum vegna náms og kennslu. Bókasafnið veitir nútímalega, fjölbætta og persónulega þjónustu og styður við nám og kennslu við skólann. Þjónusta við notendur felst einkum í faglegri upplýsingaþjónustu, útlánum, leiðbeiningum og kennslu við heimildaleit og heimildaskráningu og margs konar námsaðstoð. Notkun safnsins er mikil, sem er verulega ánægjulegt. Á árinu 2020 voru samtals 4107 tölvuskráð útlán á safninu, 2972 til nemenda og 1135 til starfsfólks. Útlánin voru töluvert færri en undanfarin ár enda bókasafnið lokað að miklu leyti vegna kórónuveirunnar.



Bókasafnstjóri er Klara Hauksdóttir.

## Námsframboð

Verzlunarskóli Íslands var stofnaður árið 1905 og er því meðal elstu skóla landsins. Í fyrstu var skólanum ætlað að mennta og efla íslenska atvinnurekendur sem þá höfðu rutt sér til rúms í verslun og viðskiptum. Enn í dag leggur skólinn áherslu á að styrkja stöðu nemenda sinna í atvinnulífinu með því að tvinna saman hagnýtar viðskiptagreinar og annað bóklegt nám. Verzlunarskólinn hefur útskrifað stúdenta frá árinu 1945. Flestir nemendur skólans stefna nú að frekara námi á háskólastigi að loknu stúdentsprófi. Hin síðari ár hefur Verzlunarskólinn lagt aukna áherslu á stærðfræði og raungreinar enda hafa æ fleiri nemendur skólans farið í framhaldsnám í verkfræði og skyldum greinum.

Verzlunarskólinn er menntaskóli fyrir nemendur sem hafa lokið grunnskólaprófi og er opin nemendum alls staðar að af landinu. Nemendur geta valið á milli fjögurra mismunandi námsbrauta, sem leiða til stúdentsprófs. Hægt er að stunda námið hvort heldur sem er í dagskóla eða fjarnámi.

<p>alþjóðabraut</p> <ul style="list-style-type: none"> <li>• alþjóðasamskipti</li> </ul>	<p>nýsköpunar- og listabraut</p> <ul style="list-style-type: none"> <li>• sviðslist/sjónlist</li> </ul>	<p>náttúrufræðibraut</p> <ul style="list-style-type: none"> <li>• eðlisfræðilína</li> <li>• líffræðilína</li> </ul>	<p>viðskiptabraut</p> <ul style="list-style-type: none"> <li>• hagfræðilína</li> <li>• viðskiptalín</li> <li>• stafræn viðskiptalína</li> </ul>
--	---	---	---



Frá og með haustinu 2015 var tekið upp nýtt skipulag við skólann þar sem námstími til stúdentsprófs var stytur um eitt ár og nemendur ljúka því stúdentsprófi á þremur árum. Námið er þrískipt og geta nemendur valið um fjórar mismunandi brautir.

Uppbygging allra brauta er eins:

- sameiginlegur kjarni – 97 einingar
  - hér er um að ræða alla þá áfanga sem eru sameiginlegir öllum brautum.
- brautarkjarni – 60 einingar
  - hér er um að ræða 12 fimm eininga áfanga sem einkenna hverja braut fyrir sig.
- pakkar og val – 50 einingar
  - þessi partur samanstendur af sex áföngum, fimm einingar hver, og fjórum valáföngum. Tveir af valáföngunum eru í bundnu vali og geta nemendur valið tvo af fjórum áföngum til að búa sig enn frekar undir nám tengt brautarvalinu og síðan eru tveir áfangar í frjálsu vali.

## Nemendur

Á vorönn 2020 voru 944 nemendur í skólanum og voru flestir á náttúrufræðibraut eða 413. Á viðskiptabraut voru 378, 83 á alþjóðabraut og 70 á nýsköpunar- og listabraut. Við upphaf haustannar 2020 voru 1030 nemendur skráðir í skólann. Flestir nemendur voru á náttúrufræðibraut eða 447. Á viðskiptabraut voru 428, 81 á alþjóðabraut og 74 á nýsköpunar- og listabraut. Það voru óvenju fáir nemendur á vorönn en það helgast af því að vorið 2018 brautskráðust tveir árgangar. Hins vegar gátum við nú tekið inn fleiri nemendur úr grunnskóla og fjölgaði nemendum því á haustönninni. Kynjahlutföll meðal nemenda hafa verið skökk í mörg ár ef svo má að orði komast. Á vorönn 2020 voru hlutföllin 35% strákar og 65% stúlkur í skólanum. Svipað var á haustönn eða 34% strákar og 66% stúlkur. Þessi kynjahlutföll hafa oft borið á góma í skólanefndinni og einnig hafa einstaklingar í fulltrúaráðinu látið málið til sín taka. Á aðalfundi fulltrúaráðsins í september 2020 var samþykkt að gera átak í að breyta áherslum við innritun að því sem snýr að hlutföllum kynjanna. Í anda jafnréttissjónarmiða og umræðu um jafna stöðu kynjanna í samfélaginu, og þá sérstaklega stöðu drengja í skólakerfinu o.fl., þá var ákveðið að frá og með vori 2021 yrði áfram tekið inn í skólann á grundvelli einkunna við lok grunnskóla, þó þannig að aldrei verði fleiri en 60% af einu kyni meðal nýnema.





## Brottfall

Skilgreining á brottfalli úr framhaldsskólum hefur verið nokkuð á reiki og virðast ekki allir leggja sama skilning í hugtakið brottfall. Við lítum svo á að nemandi sem hættir í skólanum og flytur sig yfir í annan framhaldsskóla sé ekki brottfallsnemandi. Miðað við þetta þá er brottfall nánast ekkert í Verzlunarskólanum. Það er nánast óþekkt að nemandi skólans hætti á miðri önn. Það er þó alltaf eitthvað um það að nemendur færi sig í annan skóla í lok annar eða skólaárs, t.d. vegna þessa að foreldrar flytja, námið í Verzlunarskólanum hentar viðkomandi ekki, nemandi utan af landi vill flytja heim aftur o.s.frv.

## Skólaþróunarstarf

Mikið og öflugt skólaþróunarstarf er í skólanum. Á hverju ári eru veittir skólaþróunarstyrkir til kennara í formi kennsluafsláttar með það að markmiði að búa til tíma fyrir kennara til að sinna starfsþróun sinni og taka þátt í verkefnum sem snúa að skólaþróun.

Eitt af skólaþróunarverkefnum skólans er nýtt nám, Fagnám verslunar og þjónustu, sem er 90 eininga nám sem skiptist í 60 eininga bóklegt nám í fjarnámi skólans og 30 eininga

vinnustaðanám sem fram fer á vinnustað þeirra nemenda sem sækja námið. Fyrstu nemendur hófu nám í janúar 2020 og komu þeir frá þremur fyrstu samstarfsfyrirtækjum skólans, Húsasmiðjunni, Lyfju og Samkaupum. Nemendum gefst



kostur á að fara í raunfærnimat í upphafi náms og fá hæfni sína metna á móti einingum í náminu. Fyrstu nemendur skólans til að ljúka náminu útskrifuðust í desember 2020 og í þeim hópi var einnig fyrsti nemandinn til að útskrifast samhliða með stúdentspróf frá skólanum.

## Skólaþing

Í febrúar 2020 stóð skólaráð fyrir skólaþingi með það að markmiði að vinna að samskiptasáttmála skólans. Markmið sáttmálans er annars vegar að gera góðan skóla betri og hins vegar að skapa umhverfi þar sem nemendum og starfsfólki líður vel saman með hlýjum og jákvæðum samskiptum. Samskiptasáttmáli Verzló nær til allra nemenda og starfsmanna skólans.



Samskiptasáttmálinn er unninn upp úr raunverulegum upplifunum nemenda og starfsmanna skólans. Í janúar var safnað saman upplifunum, bæði

jákvæðum og neikvæðum, úr skólastarfinu. Allir bekkir fengu tíma hjá umsjónarkennara til að skrifa niður upplifanir sínar. Alls var 737 blöðum skilað inn og á hverju blaði var a.m.k. ein jákvæð upplifun og ein neikvæð upplifun. Upplifanirnar voru flokkaðar í þemu sem unnið var með á Skólapingi. Þátttakendur á skólapinginu voru valdir með slembiúrtaki nemenda, tveir úr hverjum bekk, auk 30 starfsmanna sem einnig voru valdir með slembiúrtaki. Alls voru þátttakendur á þinginu 103. Raðað var á 6-8 manna borð og fékk hvert borð ákveðið þema til að vinna með út frá þeim upplifunum sem flokkuðust undir þemað. Unnið var með fjögur þema, viðmót, tengsl, umgengni og heilbrigði. Hvert borð fékk það hlutverk að setja niður leikreglur eða setningar sem byrjuðu á “við ætlum alltaf að ....” og “við ætlum aldrei að .....”. Þessar setningar verða svo notaðar til að móta samskiptasáttmála skólans.



Skólaráð hafði ráðgert að kynna samskiptasáttmálann á vordögum 2020 en vegna skólalokunar frestaðist kynningin og bíður þess að skólastarf verði hefðbundið þar sem kalla má nemendur saman í stærri hópum.

## Skólastarf í skugga heimsfaraldurs

Föstudagurinn 13. mars verður lengi í minnum hafður en þá boðaði ríkisstjórn Íslands til blaðamannafundar og tilkynnti að frá og með mánudeginum 16. mars yrði öllum skólum á Íslandi lokað til að sporna við útbreiðslu kórónuveirunnar COVID-19. Skólastarf Verzlunarskólans færðist því heim og nám nemenda hélt áfram undir leiðsögn kennara í gegnum fjarfundarbúnað TEAMS og með framsetningu námsefnis á INNU.

Neyðarstjórn tók til starfa í skólanum og allt kapp lagt á að kennarar skólans hefðu allt sem til þurfti til að geta sinnt starfi sínu að heiman. Skólaárinu 2019-2020 lauk með rafrænum hætti þar sem öll lokapróf voru í formi heimaprófa.



Vegna samkomutakmarkana þurfti að endurskipuleggja brautskráningu nemenda og fór hún fram í húsnaði skólans í beinu streymi þannig að allir sem vildu gátu fylgst með. Í lok skólaársins héldu starfsmenn út í sumarið með bros á vör og í þeirri trú um að baráttunni við veiruna væri lokið en annað kom á daginn. Nýtt skólaár hófst á hertum samkomutakmörkunum sem hafði þau áhrif á skólana að einn árgangur gat komið í skólann í einu og tveggja metra fjarðlæggðarmörk voru í gildi í kennslustofum. Þannig fengu nemendur helming tíma sinna með kennara í kennslustofu og helming með rafrænum hætti í gegnum TEAMS. Fyrirkomulag kennslu með þessum hætti

stóð þó ekki lengi því aftur þurfti að loka skólum landsins og kennsla færðist aftur heim. 18. nóvember 2020 var aftur hægt að taka á móti nemendum í skólann en nú var sett á grímuskylda innan sem utan kennslustofunnar en á móti kom að 2 metra reglan vék fyrir nýrri 1 meters reglu.

Haustönn 2020 lauk með rafrænum prófum í flestum greinum en þó var hægt að prófa smærri hópa í skólanum í stórum, opnum rýmum.

Þegar horft er til baka á skólastarf í skugga heimsfaraldurs stendur upp úr seigla og dugnaður nemenda og starfsmanna skólans.

## Innritun

Aðsókn að Verzlunarskólanum hefur verið mjög góð í langan tíma. Á því varð ekki nein undantekning vorið 2020. Alls bárust 704 umsóknir, 522 sem val 1 og 182 sem val 2. Í ár voru 365 nemendur innritaðir á fyrsta ár. Þetta eru fleiri en oft áður. Taflan hér að neðan



sýnir fjölda umsókna grunnskólanema sem sett höfðu Verzlunarskólann sem val 1 og fjölda innritaðra frá einstökum grunnskólum landsins. Umsóknir bárust frá 71 grunnskóla alls staðar af landinu. Innritaðir nemendur koma frá 64 skólum. Kynjahlutföll meðal nýnema voru 32% strákar og 68% stúlkur.

Grunnskóli	Fjöldi umsókna	Fjöldi innritaðra	Grunnskóli	Fjöldi umsókna	Fjöldi innritaðra
Garðaskóli	62	46	Holtaskóli	3	3
Árbæjarskóli	21	14	Kársnesskóli	4	3
Norðlingaskóli	16	13	Landakotsskóli	3	3
Salaskóli	18	13	Erlendis	3	3
Lágafellsskóli	12	12	Fellaskóli	2	2
Réttarholtsskóli	26	12	Grunnskóli Grindav	3	2
Áslandsskóli	16	11	Hvaleyrarskóli	4	2
Laugalækjarskóli	17	11	Kópavogsskóli	2	2
Foldaskóli	19	10	Setbergsskóli	3	2
Hagaskóli	17	10	Sjálandsskóli	2	2
Hörðuvallaskóli	18	10	Suðurhlíðarskóli	2	2
Kelduskóli - Vík	12	10	Sæmundarskóli	7	2
Lindaskóli	11	10	Akurskóli	1	1
Lækjarskóli	12	10	Auðarsk. Búðardal	1	1
Ölduselsskóli	10	10	Blönduskóli	1	1
Grunnsk. Seltj.	12	9	Brekubæjarskóli	1	1
Rimaskóli	9	9	Framsýn menntun	5	1
Smáraskóli	11	8	Grunnsk. Bolungar	1	1

Vatnsendaskóli	13	8	Grunnskóli Hornafj.	1	1
Hraunvallaskóli	11	7	Grunnsk. Húnaþing	2	1
Ingunnarskóli	10	7	Grunnskólinn Hellu	1	1
Langholtsskóli	9	7	Hólabrekkuskóli	1	1
Háteigsskóli	9	6	Njarðvíkurskóli	2	1
Hlíðaskóli	8	6	Stóru-Vogaskóli	1	1
Snælandsskóli	6	6	Sunnulækjarskóli	1	1
Vættaskóli - Engi	6	6	Tjarnarskóli	2	1
Heiðarskóli	9	5	Varmárrskóli	2	1
Vogaskóli	6	5	Öldutúnsskóli	4	1
Austurbæjarskóli	4	4	Alþjóðaskólinn á Ísl	2	0
Álftanesskóli	8	4	Dalskóli	2	0
Háaleiti - Álftamýri	4	4	Egilsstaðaskóli	1	0
Myllubakkaskóli	4	4	Grunnsk. Vestm.	2	0
Seljaskóli	7	4	Grunnsk. Vesturb	1	0
Víðistaðaskóli	4	4	Grunnskólinn á Þing	1	0
Álfhólsskóli	6	3	Nesskóli	1	0
Breiðholtsskóli	4	3			

## Fjarnám

Eins og undanfarin ár hefur skólinn boðið upp á fjarnám á þremur önnum, þ.e. vor, sumar og haust. Í töflunni hér að neðan eru tölulegar upplýsingar um fjarnemendur ársins 2020.

Fjarnám	vor	sumar	haust	Samtals
<b>Fjöldi nemenda</b>	411	585	377	1373
<b>Fjöldi eininga pr nemanda</b>	7,8	9,5	8,8	8,7
<b>Mæting í próf</b>	76,1	73,0	70,5	73,2
<b>Fjöldi ársnemenda</b>	53,3	92,1	67,3	212,7

Fjarnámsnemendur eru mun fjölbreyttari hópur en dagskólanemendur. Það má í raun skipta fjarnámsnemendum í þrjá flokka:

- dagskólanemendur Verzlunarskólans sem taka áfanga í fjarnámi sem val, þurfa að endurtaka áfanga vegna falls, bæta við sig áföngum vegna brauta- eða bekkjaskipta, eða fyrirhugaðs framhaldsnáms,
- nemendur annarra skóla (grunn-, framhalds- og háskóla)
- og svo þeir sem eru ekki í öðrum skóla en taka einn og einn áfanga til að komast á ákveðnar brautir í háskóla og enn aðrir stefna á stúdents- og/eða verslunarpróf. Það má þó vel vera að stór hluti þessa hóps sé í skóla þó svo þeir gefi það ekki upp.



Fjarnemendur geta stundað námið hvar sem er í heiminum svo fremi sem þeir séu í netsambandi. Fjarnámspróf eru haldin í lok hverrar annar, það er í maí, ágúst og desember. Flest prófin eru tekin í húsnæði Verzlunarskóla Íslands, en um þriðjungur prófa er tekinn annars staðar. Kortin sem hér birtast eru gerð úr gögnum frá því á haustönn 2005 og fram til sumarannar 2016. Alls 11 annir. Á næstu síðu eru prófstaðirnir á Íslandi sýndir og einnig prófstaðir annars staðar í heiminum. Nemendur geta tekið próf nánast hvar sem er að því gefnu að ábyrgðaraðili finnist, t.d. sendiráð Íslands, ræðismaður, einhver skóli eða annar traustur aðili. Nánari upplýsingar um staðsetningu er að finna á slóðinni <https://www.verslo.is/fjarnam/um-fjarnam/prof-og-profstadir/>.



## Nemendapjónusta Verzlunarskólans

Í nemendapjónustunni starfa þrjú náms- og starfsráðgjafar í 2,5 stöðugildum og eru þeir hagsmunaaðilar nemenda og talsmenn innan skólans. Þá hóf störf í skólanum haustið 2020 sálfræðingur í 50% starfi.

Náms- og starfsráðgjafar skipta með sér árgöngunum og fylgja þeim frá fyrsta degi til útskriftar. Verkefni deildarinnar eru fjölbreytt en snúa þó flest að því að aðstoða nemendur í námi eða persónulegum málum. Samvinna við annað fagfólk, tilvísunaraðila, foreldra, skólastjórnendur og kennara er mikilvægur þáttur í starfi deildarinnar. Námsráðgjafar og sálfræðingur sitja vikulega fundi með samráðsteymi sem saman stendur af starfsmanna- og þróunarstjóra og yfirkennara.

Skólinn hefur verið í samstarfi við LKMS (Litla Kvíðameðferðarstöðin) og hafa sálfræðingar á þeirra vegum komið inn í lífsleikni á fyrsta ári og rætt um frammistöðukvíða. Einnig hafa þeir verið með fræðslu fyrir kennara, foreldra og aðra nemendur skólans með góðum árangri. Skólinn hefur keypt af LKMS sálfræðitíma sem námsráðgjafar skólans geta boðið nemendum upp á þegar alvarleg tilfelli koma upp. Haustið 2020 var hins vegar ákveðið að gera breytingu og þá á þann veg að hætta samstarfi við LKMS en ráða í staðinn sálfræðing til skólans í 50% starf. Það hefur gefist mjög vel og munum við halda því áfram.

## Ársreikningur 2020

Rekstur skólans hefur verið frekar þungur undanfarin ár, eða allt frá árinu 2015 þegar fyrstu nemendur voru innritaðir í þriggja ára nám. Skólinn hefur verið með marga umfram ársnemendur sem ekki hafa fengist bættir. Vorið 2018 þá útskrifaði skólinn tvo árganga og fækkaði nemendum til muna tímabundið. Þetta skýrir því að stórum hluta batnandi rekstrarafkomu skólans fyrir árið 2019 og 2020. Það er einnig mjög jákvætt að framlag ríkisins til framhaldsskóla landsins hefur aukist til muna síðustu ár. Launakostnaður var þó um 77% af heildar tekjum skólans og þess má einnig geta að launakostnaður var 89% af framlagi ríkisins.

	2020	2019
<b>Rekstrartekjur</b>		
Framlag ríkissjóðs	1.594.258	1.480.088
Skólagjöld	226.283	202.278
Leigutekjur	1.173	4.191
Aðrar tekjur	16.679	39.757
	1.838.393	1.726.314
<b>Rekstrargjöld</b>		
Laun og launatengd gjöld	1.420.651	1.289.206
Húsaleiga	235.000	228.000
Rekstur húsnæðis	23.146	25.212
Viðhald og rekstur áhalda og búnaðar	25.965	23.340
Annar rekstrarkostnaður	56.430	60.018
Afskriftir	25.068	23.413
	1.786.260	1.649.188
<b>Rekstrarafkoma</b>	52.133	77.125

## Alþjóðasamstarf 2020

Á árinu 2020 urðu umtalsverðar breytingar á alþjóðasamstarfinu. Það er skemmst frá því að segja að allt erlent samstarf hefur legið niðri á árinu 2020 vegna Covid-19 faraldursins. Öll erlend verkefni, bæði þau sem voru vel á veg komin svo og ný verkefni voru sett í biðstöðu í upphafi ársins. Þegar í ljós kom að vírusinn sýndi ekki á sér brottfararsnið, var ákveðið að framlengja þau verkefni sem voru á vegum Rannís. Fyrst var framlengt um 6 mánuði en fljótlega kom í ljós að framlengja þurfti um aðra 6 mánuði.

Til að takast á við faraldurinn og leita leiða til að halda lífi í verkefnum hafa samstarfsaðilar í hlutaðeigandi skólum haldið reglulega stöðufundi á netinu á Zoom eða Teams. Í verkefnum sem komin voru vel af stað þegar faraldurinn skall á og útséð var að fella þyrfti niður fundi hefur verið gripið til þess ráðs að hafa eins til tveggja daga samstarfsfundi á netinu með nemendum og kennurum. Enda þótt slíkir fundir komi engan veginn í staðinn fyrir staðarfundi sem vara í eina viku, hafa þeir skilað góðum árangri og nemendur hafa staðið sig vel. Netfundirnir hafa gert samstarfsaðilum kleift að halda tengslum í breyttum aðstæðum og

undirbúa sig undir að hefjast handa og taka upp þráðinn þar sem frá var horfið þegar heimurinn opnast að nýju. Við leyfum okkur að vera bjartsýn og gerum okkur vonir um að erlent samstarf geti hafist aftur frá og með hausti 2021.

## Lokaorð

Skólastarfið á árinu 2020 gekk vel þrátt fyrir þær miklu takmarkanir sem skólastarfi í landinu voru settar vegna samkomutakmarkana. Aðsókn að skólanum var góð eins og fyrri ár. Starfsmenn skólans unnu mikið þrekvirki þegar nám nemenda færðist heim á einni helgi. Það sýnir sig í aðstæðum sem þessum hvað starfsmenn skólans eru lausnamiðaðir og fljótir að bregðast við þeim vandamálum sem upp koma. Félagslíf nemenda leið fyrir þær takmarkanir sem í gildi voru en nemendur reyndu hvað þeir gátu að halda uppi einhverri starfsemi og eiga hrós skilið fyrir hugmyndaflug og útsjónarsemi. Árið 2020 verður ár sem við seint munum gleyma en á sama tíma verður það árið sem skólinn þurfti að prófa nýjar leiðir og mikil þekking varð til sem mikilvægt er að byggja á til framtíðar.