

# VERZLUNARSKÓLI ÍSLANDS



## Sjálfsmatsskýrsla

---

**Haut 2011**

## Skýrsla um innra mat við Verzlunarskóla Íslands 2010 – 2011

Samkvæmt 40. og 41. gr. laga um framhaldsskóla frá árinu 2008 skal hver framhaldsskóli meta kennslu og gæði skólstarfsins með kerfisbundnum hætti. Menntamálaráðuneytið lætur síðan gera úttekt á sjálfsmatsaðferðum skóla á fimm ára fresti.

Haustið 2002 var gerð úttekt á sjálfsmatsaðferðum Verzlunarskóla Íslands og var niðurstaðan sú að skólinn þyrfti að taka aðferðir sínar við sjálfsmat til athugunar. Í því skyni var vinnuhópur kennara skipaður til að vinna með gæðastjóra að þessu verkefni. Gæðahópurinn skilaði sjálfsmati til menntamálaráðuneytisins vorið 2004 og haustið 2005. Í mars 2007 var í annað sinn gerð úttekt á vegum menntamálaráðuneytisins á sjálfsmatsaðferðum við Verzlunarskóla Íslands. Að fengnum gögnum sem skólinn skilaði inn um sjálfsmat við skólann 2004 – 2007 og eftir fund með skólustjóra, aðstoðarskólustjóra, áfangastjóra og gæðastjóra, var niðurstaða ráðuneytisins í september 2007 sú að skólinn uppfyllti „viðmið ráðuneytisins um sjálfsmatsaðferðir og um framkvæmd sjálfsmats.“

Sjálfsmat fyrir skólaárið byggir á markmiðum skólans, sem þó voru ekki sett fram með formlegum hætti. Úr þessu verður bætt fyrir skólaárið 2011 – 2012.

### Viðhorfskönnun á meðal nemenda

Ár hvert er framkvæmd könnun á meðal nemenda skólans. Tilgangurinn er að kanna hvernig til hafi tekist í skólstarfinu um veturinn með það að markmiði að bæta það sem betur má fara. Frá vori 2006 voru gerðar kannanir sem ýmist voru almennar eða þar sem athugaðar voru einstakar greinar eða þá báðum aðferðum fléttað saman. Á vorönn 2008 var hins vegar gerð ein almenn könnun og aftur á haustönn sama ár en nauðsynlegt var að framkvæma slíka könnun á önninni þar sem venjuleg vorkönnun nær ekki lengur yfir áfanga að hausti, eftir að áfangaskipulagið var að fullu gengið í gegn í skólanum. Fyrirkomulagið hefur síðan verið það sama, þ.e. að gera kannanir til skiptis að vori og hausti sama almanaksár.

Eftirfarandi spurningar voru lagðar fyrir nemendur í könnuninni haustið 2010:

#### Spurningar með vægi 1 - 5

1. Hversu mikilvægur er áfanginn að þínu mati?
2. Finnst þér námsgögn sem notuð eru í áfanganum góð eða slæm?
3. Hversu ánægð(ur)/óánægð(ur) ert þú með kennsluna í áfanganum?
4. Er vinna í áfanganum of lítil eða of mikil að þínu mati?
5. Hversu mikið finnst þér þú leggja þig fram í þessum áfanga?
6. Finnst þér þú læra mikið eða lítið í kennslustundum í þessum áfanga?
7. Finnst þér agi í kennslustundum of mikill eða of lítill í þessum áfanga?
8. Finnst þér yfirferð of hröð eða of hæg í þessum áfanga?
9. Finnst þér kennari í þessum áfanga útskýra námsefnið vel eða illa?
10. Finnst þér samskipti milli þín og kennarans í þessum áfanga vera góð eða slæm?
11. Er eitthvað sérstakt sem þú vilt koma á framfæri varðandi þennan áfanga eða kennsluna í honum

Almennar spurningar:

12. Hversu miklum tíma eyðir þú í heimanám í viku hverri?  
1 klst < 1-2 3-4 5-6 7-8 9-10 >10

13. Er eitthvað sérstakt sem þú vilt koma á framfæri varðandi skólann, námið eða hvaðeina sem tengist skólanum?

Könnunin fór fram 3. og 4. nóvember 2010 og að vanda voru heildarniðurstöður kynntar á almennum kennarafundi fljótlega eftir að úrvinnsla hafði farið fram. Eftir almenna kynningu niðurstaðna fór skólastjóri yfir niðurstöður með hverjum og einum kennara í starfsmannaviðtölum.

Einnig skal skoða niðurstöður könnunarinnar í ljósi fyrri kannana líkt og áður hefur verið gert. Þessari vinnu er ekki lokið, nú 7. október 2011. Stefnt er að því að klára þessa vinnu fyrir lok október.

### **Markmið: Nemendum líður vel í skólanum**

Hagsmunaráð er starfandi innan nemendafélags skólans. Nemendur funda með skólastjóra þegar þeim þykir þurfa. Skólaráð hefur ekki verið virkt í skólanum í langan tíma. Búið er að endurvekja það, en þeir sem sitja í ráðinu eru auk skólastjóra; yfirkennari, deildarstjóri nemendabjónustu, áfangastjóri, tveir fulltrúar kennara og tveir fulltrúar nemenda.

Farvegur fyrir athugasemdir nemenda er greiddur í gegnum umsjónarkennara og námsráðgjafa sem eru talsmenn nemenda. Starfi námsráðgjafa er þannig háttað að þeir einbeita sér hver að ákveðnum árgöngum sem ætti að gefa þeim betri heildarmynd af stöðu mála í hverjum árgangi fyrir sig. Samkvæmt skýrslu námsráðgjafa um starfið á árinu nota nemendur þjónustu þeirra í miklum mæli.

Fundir voru haldnir á sal þar sem nemendur gátu komið fyrirspurnum til stjórnenda skólans. Voru fundirnir bæði á haustönn og vorönn.

Líkt og undanfarin ár sinntu ákveðnir kennarar sérstaklega þeim hópi nemenda sem þurfa aðstoð við nám sitt vegna lesblindu eða vegna þess að vald þeirra á íslensku gerir þeim erfiðara fyrir í námi. Nemendur hittu sinn leiðbeinanda eins oft og viðkomandi hafði þörf fyrir.

Í kjölfar efnahagskreppunnar og í viðleitni til að bæta heilsu og líðan nemenda bauð skólinn nemendum hafragraut í frímínútum fyrir hádegi alla daga. Mæltist þetta mjög vel fyrir og grauturinn var mjög vinsæll hjá nemendum.

Eins og verið hefur lagði skólinn mikla áherslu á forvarnir gegn tóbaksnotkun og vímuefnanotkun. Það var gert með sama hætti og áður. Öflugt eftirliti er innan veggja skólans og á lóð hans. Á dansleikjum blésu fyrsta árs nemendur í áfengismæli ásamt því sem öllum nemendum bauðst að blása gegn því að komast í happdrættispott ef engin vímuefni fundust við mælingu. Þátttaka nemenda í happdrættinu var góð.

## Stefna stjórnar skólans sé sýnileg og endurspeglis í starfi skólans

Fundir yfirkennara með deildarstjórum voru færri en æskilegt hefði verið. Fundargerðir voru ekki skráðar, en bætt hefur verið úr því nú.

Skólastjóri sendi starfsmönnum fréttabréf nokkrum sinnum á skólaárinu.

Eftir að niðurstöður nemendakönnunar voru ljósar átti skólastjóri samtöl við alla kennara skólans. Á fundunum var farið yfir niðurstöður könnunarinnar ásamt því að taka á þeim þáttum sem kennari kom með á fundinn eða skólastjóri vildi ræða við viðkomandi. Flestum samtölum lauk fyrir árslok.

Ekki voru gerðar kannanir meðal starfsmanna. Ástæða þess er hversu kostnaðarsamt er að fá einkaaðila til verksins og verður þessi hluti matsins að bíða betri tíma.

Skjalastjórnunarkerfið hefur ekki verið notað eins og vonast hafði verið eftir. Skólastjórnendur hafa ekki farið fyrir með góðu fordæmi, en stefnt verður að því að bæta úr þessu. Próf vorannar eru vistuð í kerfinu ásamt ýmsum upplýsingum til starfsmanna, fundargerðir o.fl.

Vefrit skólans til forráðamanna var sent út reglulega yfir skólaárið. Forráðamenn nemenda sendu skólanum orðsendingar um það hversu ánægðir þeir væru með góða upplýsingagjöf og greiðan aðgang að starfsfólki skólans.

Miðannarmat var framkvæmt í fyrsta skipti vorið 2011. Markmiðið var að nemendur fengju mynd af því hvaða sýn kennarar þeirra hefðu á stöðu þeirra í náminu. Foreldrar ólögráða nemenda fengu einnig rafrænan aðgang að niðurstöðum matsins. Unnin var samantekt sem var kynnt á starfsmannafundi. Síðan ræddu umsjónarkennarar við þá nemendur sem komu illa út. Áfram verður haldið með miðannarmat, á báðum öllum.

Foreldrafundir voru haldnir samkvæmt venju. Með forráðamönnum fyrsta árs nema í byrjun haustannar. Þar er skólinn kynntur og forráðamenn fá tækifæri til að hitta umsjónarkennara og aðra foreldra í bekk barna sinna. Að vori voru haldnir foreldrafundir fyrir forráðamenn fyrsta og annars árs nemenda. Fyrir þá fundi gefa allir kennarar umsjónarkennurum umsagnir um nemendur. Foreldrar hafa þá tækifæri til að koma, hitta umsjónarkennara og fá mynd af stöðu síns barns. Til viðtals á þessum fundum eru einnig námsráðgjafar, deildarstjórar og skólastjórnendur.

Jafnréttisáætlun var samþykkt á starfsmannafundi í apríl 2010 og einnig í skólanefnd.

## Fjármál

Markmiðið er að resktur skólans sé hallalaus á hverju ári.

Rekstrartekjur fyrstu 6 mánuði ársins 2011 voru 537,7 millj. á meðan rekstrargjöld voru 550,7 millj. sem þýðir að það var tap á rekstri skólans sem nemur 13 milljónum. Þetta er samt ekki neitt sem stjórnendur hafa áhyggjur af sem stendur, því uppgjör vegna aukins launakostnaðar vegna nýrra kjarasamninga, hafði ekki farið fram þegar 6 mánaða uppgjör var lagt fram. Rekstraráætlun fyrir árið í heild gerði ráð fyrir að skólinn kæmi út nálægt núlli og það er ekkert sem bendir til þess, enn sem komið er, að það muni breytast.

## Próf

Prófanefnd skilaði tillögu sinni á vormánuðum 2011. Framkvæmd vorprófa var að mestu samhljóða þeirri tillögu. Prófstjóri birti lista með prófum og tilteknum dagsetningum fyrir hvert próf, sem þá var síðasti skiladagur aðalprófs og sjúkraprófs. Skil prófa til ritara voru betri en áður, þó nákvæm mæling hafi ekki verið gerð á því. Prófstjóri skráði einnig tilvik sem komu upp í framkvæmd prófanna, t.d. yfirsetu, og sendi upplýsingar um hvernig gengi á alla starfsmenn eftir hvern prófdag. Miklar umræður spunnust á kennarastofunni um það sem í ljós kom og tilfinning prófstjóra var sú að framkvæmd prófanna hefði gengið betur en áður.

Eftirvinna um niðurstöðu prófa voru í fyrsta sinn með formlegum hætti í flestum deildum. Enn skal þó unnið að skipulagi þess.

## Mat á prófum

Undanfarin ár hefur einn af reyndustu kennurum skólans gert skipulegar athuganir á lokaprófum við skólann, að frumkvæði yfirstjórnar. Að þessu sinni voru athuguð lokapróf í dagskóla eftir haustönnina. Við hendina hafði athugandi prófaniðurstöður seinni ára svo og jólaþróf frá síðustu árum í einstökum greinum. Einkum miðaðist athugunin við „stærri greinar“ þ.e. greinar sem kenndar eru í fleiri en einni bekkjardeild í heilum árgangi.

Athugunin tók til eftirtalinna þátta:

1. Samanburðar á inntaki aðalprófa og sjúkraprófa í öllum bekkjum/áföngum.
2. Prófseinkunna, meðaleinkunna, dreifingar einkunna og vinnueinkunna.
3. Uppbyggingar aðalprófa, sjúkraprófa og endurtektarprófa.
4. Samanburðar við fyrri ár, einkunnagjafar og einkunnadreifingar.

Helstu niðurstöður og ábendingar voru síðan sendar skólastjóra og aðstoðarskólastjóra og kynntar á kennarafundi í upphafi vorannar í janúar. Því var síðan beint til einstakra deilda að ræða um og, eftir atvikum, bregðast við því sem fram kom.

## Brottfall

Fylgst er með brottfalli nemenda og er yfirlit að finna í Viðauka 1. Brottfall er það lítið að ekki hefur þótt ástæða til að grípa til sérstakra ráðstafana.

## Nám

Verzlunarskólinn bauð nýja námsbraut vorið 2011, fyrir skólaárið 2011 – 2012, Verslunar- og frumkvöðlabraut. Markmiðið var að skólinn höfðaði til breiðari hóps nemenda. Umsóknir á brautina voru örfáar og því varð ekkert af því að kennsla hæfist á henni haustið 2011.

Innleiðing nýrra laga lá að mestu leyti niðri veturinn 2010-2011. Ástæðurnar voru m.a. frestun á gildistöku þeirra og vöntun á ákvæðum í kjarasamningi kennara um vinnu þessu tengdri.

Þróunarstarf sem starfrækt var skólaárið 2010 – 2011 var m.a. starf hóps kennara sem stundaði það sem kallað var Sókratískar samræður.

Ýmis verkefni voru í gangi s.s. verkefnið *Þróað læsi – upplýsinga- og menningarlæsi*, sem styrkt var af sprotasjóð, sjá Viðauka 2, og verkefni sem nokkrir raungreinakennarar skólans unnu í tengslum við áfangann LÍF 303, sjá Viðauka 3 og Viðauka 4. Einnig hafa enskukennarar unnið með ýmsar nýjungar í anda nýju framhaldsskólalaganna í áfanganum ENS 603.

Skólinn starfrækir mjög öflugt fjarnám. Eitt af vandamálum fjarnámsins hefur verið hátt brottfall, en mæting í próf hefur gjarnan verið um 60%. Hins vegar hefur tekist að snúa þróuninni við að hluta því á síðustu tveimur önnum (vor og sumar 2011) hefur mæting í próf verið um og yfir 70%.

## Kennsla

Áhersla er lögð á að kennarar skólans hafi kennsluréttindi. Nokkrir kennarar sem starfað höfðu við skólann í nokkur ár kláruðu kennsluréttindanámið vorið 2011. Flestir kennarar skólans eru með fullgild réttindi, en sumir eru í námi í vetur.

Gæði kennslunnar eru árlega metin með nemendakönnunum. Var slík könnun gerð haustið 2010 og unnið úr henni samkvæmt venju.

## Innritun

Markmiðið er að fá fjölbreyttan hóp nemenda hvaðanæva af landinu þar sem búseta hefur ekki áhrif á afgreiðslu umsóknar. Skilyrðið er að nemendur ráði við það nám sem er í boði. Á vori hverju eru kynntar þær innritunarreglur sem gilda hverju sinni. Þrátt fyrir kvaðir sem mennta- og menningarmálaráðuneytið hefur sett með hverfakvóta hafa þessi markmið að mestu náðst, sbr. Viðauka 5.

## Könnunarpróf

Undanfarin þrjú haust hefur Verzlunarskólinn lagt svokölluð könnunarpróf fyrir alla nýnema í upphafi skólaárs. Tilgangurinn með þessu er að sjá hvar nemendur standa innbyrðis, en þrálátur orðrómur meðal foreldra segir að hinir ýmsu grunnskólar „blási“ upp einkunnir sinna nemenda svo þeir komist auðveldar inn í þann framhaldsskóla sem þá langar. Fylgst verður áfram með nemendum frá einstökum skólum. Niðurstöður könnunarprófa frá því haustið 2010 er að finna í Viðauka 6.

## Viðauki 1

Í töflunni hér að neðan eru upplýsingar um brottfall o.fl. meðal nemenda sem eru nú í dag í 6. bekk. Það eru ekki margir sem falla út úr skóla, hvorki um jólin né á vorin. Hins vegar eru fleiri sem hætta af óþekktum ástæðum, og þá flestir á vorin. Við vitum sjaldnast um afdrif þessara krakka, en flestir fara í annan skóla og þá vegna þess að þeim hefur gengið illa með námið í Verzlunarskólanum. Þess má geta að þeir nemendur sem eru nú í 6. bekk tóku samræmd próf í 10. bekk grunnskóla og voru þau lögð til grundvallar inntöku í skólann ásamt skólaeinkunnum.

| Bekkur  | Skólaár   | fjöldi í upph. Skólaárs | fall jól | fall vor | hættir, ástæða óviss | fjarnám | skiptinemar til baka | fara sem skiptinemar | úr öðrum skólum um jól | úr öðrum skólum vor og VÍ fallistar sem hafa náð |
|---------|-----------|-------------------------|----------|----------|----------------------|---------|----------------------|----------------------|------------------------|--|
| (3. bk) | 2008-2009 | 343                     | 2        | 5        | 14                   |         | 4                    | 7                    | 0                      | 22   |
| (4. bk) | 2009-2010 | 341                     | 0        | 6        | 22                   |         | 4                    | 5                    | 1                      | 5  |
| (5. bk) | 2010-2011 | 318                     | 2        | 9        | 11                   | 5       | 1                    | 2                    | 9                      | 6  |
| (6. bk) | 2011-2012 | 305                     |          |          |                      |         |                      |                      |                        |  |
|         |           |                         | 4        | 20       | 47                   |         |                      |                      |                        |  |

Taflan hér að neðan sýnir sambærilegar upplýsingar fyrir núverandi 5. bekk. Þessir nemendur tóku ekki samræmd próf og grundvallaðist inntaka þeirra fyrst og fremst á skólaeinkunnum.

| Bekkur  | Skólaár   | fjöldi í upph. Skólaárs | fall jól | fall vor | hættir, ástæða óviss | fjarnám | skiptinemar til baka | fara sem skiptinemar | úr öðrum skólum um jól | úr öðrum skólum vor og VÍ fallistar sem hafa náð |
|---------|-----------|-------------------------|----------|----------|----------------------|---------|----------------------|----------------------|------------------------|--|
| (3. bk) | 2009-2010 | 316                     | 1        | 8        | 13                   |         | 6                    | 7                    | 2                      | 14   |
| (4. bk) | 2010-2011 | 309                     | 5        | 7        | 5                    | 1       | 6                    | 11                   | 1                      | 2  |
| (5. bk) | 2011-2012 | 289                     |          |          |                      |         |                      |                      |                        |  |
|         |           |                         | 6        | 15       | 18                   |         |                      |                      |                        |  |

Taflan hér að neðan sýnir sambærilegar upplýsingar fyrir núverandi 4. bekk. Þessir nemendur tóku ekki samræmd próf og grundvallaðist inntaka þeirra fyrst og fremst á skólaeinkunnum. Hverfaskipting var fyrst komið á þegar þessir nemendur voru innritaðir. Óvenju margir falla út úr skóla um jólin, allir úr hverfinu og 5 þeirra hefðu ekki komist inn í Verzlunarskólann ef hverfaskipting hefði ekki verið.

| Bekkur  | Skólaár   | fjöldi í upph. skólaárs | fall jól | fall vor | hættir, ástæða óviss | fjarnám | skiptinemar til baka | fara sem skiptinemar | úr öðrum skólum um jól | úr öðrum skólum vor og Ví fallistar sem hafa náð |
|---------|-----------|-------------------------|----------|----------|----------------------|---------|----------------------|----------------------|------------------------|--|
| (3. bk) | 2010-2011 | 312                     | 6        | 12       | 9                    | 1       | 4                    | 15                   | 8                      | 32   |
| (4. bk) | 2011-2012 | 313                     |          |          |                      |         |                      |                      |                        |  |



**Sprotasjóður – lokaskýrsla**

**Þróað læsi**  
**(Advanced literacy)**  
**(upplýsinga- og menningarlæsi)**

Ármann Halldórsson

Jón Ingvar Kjara

Sólveig Friðriksdóttir

## Yfirlit

|  |    |
|--|----|
| <a href="#">ALMENNAR UPPLÝSINGAR</a> .....   | 11 |
| <a href="#">VERKEFNIÐ ÞRÓÐ LÆSI (ADVANCED LITERACY) – UPPLÝSINGA- OG MENNINGARLÆSI</a> ..... | 11 |
| <a href="#">MARKMIÐ VERKEFNIS</a> .....  | 11 |
| <a href="#">ÁVINNINGUR VERKEFNIS</a> .....   | 11 |
| <a href="#">MAT Á VERKEFNINU SAMKVÆMT UMSÓKN</a> .....                                       | 12 |
| <a href="#">NIÐURSTÖÐUR VERKEFNIS</a> .....  | 13 |
| <a href="#">KYNNING Á VERKEFNINU</a> .....   | 13 |
| <a href="#">FYLGISKJÖL</a> .....   | 14 |

## Listi yfir fylgiskjöl

|   |    |
|---|----|
| <a href="#">FYLGISKJAL I: VERKÁÆTLUN VERKEFNISINS</a> ..... | 14 |
|---|----|

## Almennar upplýsingar

|                         |   |
|-------------------------|---|
| Nafn skóla:             | Verzlunarskóli Íslands  |
| Nafn verkefnis:         | Þróað læsi (upplýsinga- og menningarlæsi)                                       |
| Nöfn verkefnisstjóra:   | Sólveig Friðriksdóttir, Jón Ingvar Kjarran og Ármann Halldórsson                |
| Heimasíða verkefnisins: | <a href="http://www.verslo.is/home/laesi/">http://www.verslo.is/home/laesi/</a> |

## Verkefnið Þróað læsi (advanced literacy) – Upplýsinga- og menningarlæsi

### Markmið verkefnis

Markmiðið var að:

- þróa kennslugögn, -aðferðir og –leiðbeiningar
- útbúa verkefni og námsgögn fyrir nemendur
- miðla til samkennara mikilvægi læsis í sem víðtækasta skilningi
- aðstoða samkennara við að efla læsi innan sinna kennslugreina
- stuðla að aukinni umræðu innan skólans um mikilvægi þess að efla læsi
- gera kennara meðvitaðari um mikilvægi læsis og þátt þess í kennslu

Í verkefninu voru þrjár námsgreinar nýttar til að rannsaka/skoða læsi í sem víðasta skilningi.

Námsgreinar eru enska (og heimspeki), upplýsingafræði og menningarfræði.

Í drögum að nýrri námsskrá fyrir framhaldsskóla eru ýmsir lykilþættir hæfis tilgreindir, þar á meðal læsi í sem víðasta skilningi. Verkefnið hafði það að meginmarkmiði að vinna með læsi (advanced literacy) og tengja það inn í sem flestar námsgreinar, í byrjun einum ofangreindar.

### Ávinningur verkefnis

Ávinningur verkefnisins var talsverður, þrátt fyrir að styrkuppþæð hafi verið lægri en sótt var um. Má þar nefna nýjungar í kennslu og miðlun upplýsinga sbr. kennslubók í upplýsingafræði. Ennfremur voru haldin námskeið fyrir kennara í miðlun upplýsinga og sókratískri samræðu. Að meðaltali tóku um 10–15 kennarar þátt í þessum námskeiðum á verkefnisárinu. Með þessu má ætla að Verzlunarskóli Íslands sé og verði betur í stakk búinn til að innleiða hina nýju lykilhæfnipætti nýrrar aðalnámskrár.

Til viðbótar má geta þess að verkefnið hafði í för sér aukna vitund kennara, einkum þeirra sem tóku í verkefninu og námskeiðum á vegum þess, um eigin kennsluhætti, miðlun upplýsinga (*IT-literacy*) og hvernig best er að efla með nemendum sjálfstæð vinnubrögð. Má segja að kennarar hafi orðið „kítískari“ (*Critical Literacy – Critical Literacy*) í sínu starfi og tileinkað sér nýtt

verklag. Vonast verkefnisstjórar til þess að hægt verði að þróa þessa hugmynd um krítískt læsi enn frekar og hafa þeir nú þegar sett á blað hugmyndir þar að lútandi.

### **Mat á verkefninu samkvæmt umsókn**

Ekki reyndist unnt vegna fjárskorts að kalla til ytri matsmenn sem væru sérfræðingar á sviðinu. Verkefnisstjórar tóku því þá ákvörðun að meta afrakstur verkefnisins sjálfir og beittu til þess þar til gerðum matsaðferðum. Það mat fólst einkum í þrennu:

Í fyrsta lagi voru nemendur í áfanganum Tön 212 beðnir um að meta náms- og kennslugögn sem voru nýtt í tengslum við verkefnið og búin sérstaklega til fyrir það. Mat þetta fór fram á vorönn 2011 í tveimur „tilraunabekkjum“. Svöruðu nemendur stuttri könnun um efnið í fjarnámskerfi skólans (WebCT). Flestir nemendur virtust ánægðir með námsgögnin og þá nálgun sem var farin í miðlun námsefnisins. Einhverjir töldu þó að taka hefði mátt meiri tíma í umræður um tiltekin álitamál en vegna tímaleysis gafst ekki færi til þess. Munu verkefnisstjórar taka tillit til þessa á vorönn 2012 en þá mun námsefnið verða kennt aftur.

Í öðru lagi voru kennarar sem tóku þátt í samræðuverkefninu, þ.e. sátu fundi/stutt námskeið um sókratíska samræðu, beðnir um að meta hvernig sú færni hefði nýst þeim í kennslu. Voru þeir beðnir um að miðla af reynslu sinni á síðasta fundinum/í síðustu námslotunni. Flestir þátttakendur virtust vera sammála um það að þeir urðu meðvitaðri um þá möguleika sem sókratísk samræða getur gefið kennurum, einkum og sér í lagi til að virkja nemendur og fá þá til að „hugsa út fyrir kassa fræðanna“. Hins vegar bentu margir á að vegna þess skipulags sem skólakerfið og núverandi námskrá setur kennurum og nemendum getur oft verið erfitt að koma þess háttar nýjungum að í kennslustundum. Nefna má að Ármann verður leiðbeinandi í notkun aðferðarinnar á stóru námskeiði á vegum skólaskrifstofu Garðabæjar á haustönn 2011.

Sókratíski samræðuþátturinn var annars vegar nýttur í námskeiðin HE1103 (valnámskeið á þriðja ári) og hins vegar í tengslum við þróunarverkefni þar sem hópur kennara kynntist ýmsum samræðum aðferðum undir leiðsögn Ármanns. Áfram var þróuð þessi áhugaverða aðferð til rannsóknar á siðferði og tilfinningum með nemendum. Nemendur tóku þátt í óformlegu mati og almennt voru þeir jákvæðir þó að óvani í því að taka þátt í frjálsum og skapandi verkefnum standi þeim stundum fyrir þrifum.

Í þriðja lagi lögðust verkefnisstjórar sjálfir yfir árangur verkefnisins og báru hann saman við þau markmið sem sett voru fram í upphafi verkefnisársins og í umsókn um verkefnisstyrkinn.

Má segja að öll helstu markmiðin hafi náðst, nema þá að ekki gafst færi á að halda málþing um verkefnið. Það skírast einkum af því að fjármunir til verkefnis voru ekki nægir.

### **Niðurstöður verkefnis**

Öll markmiðin náðust nema ekki gafst færi á að halda málþing um efnið. Hér vísum við einkum í ofangreinda tvo kafla en einnig á vefsíðu verkefnisins, [www.verslo.is/home/laesi](http://www.verslo.is/home/laesi).

### **Kynning á verkefninu**

Verkefnið var kynnt tvisvar sinnum í vefriti kennara og á kennarafundi. Síðan hafa þrjár deildir unnið að því að flétta verkefnið inn í nám og kennslu. Verkefnið var því vel þekkt hjá kennurum innan skólans. Ennfremur var einn tiltekinn þáttur verkefnisins, sókratísk samræða, kynntur á ráðstefnu á Akureyri haustið 2010. Á ráðstefnu um menntarannsóknir, Menntakvik, kynntu verkefnisstjórar einn hluta verkefnisins sem laut að landfræðilæsi nemenda en sú kynning byggði á niðurstöðum meginlegrar könnunar á landfræðilæsi nemenda VÍ.

Í ágúst 2011

Ármann Halldórsson

Jón Ingvar Kjaran

Sólveig Friðriksdóttir

# Fylgiskjöl

## Fylgiskjal I: Verkáætlun verkefnisins

### 1 Verkáætlun og nánari útskýringar – Læsi í víðum skilningi

Jón Ingvar, Sólveig og Ármann – Verzlunarskóli Íslands

Hér á eftir er verkáætlun, nánari útskýringar við verkefnið og fræðilegar upplýsingar um læsi og textaskilning; menningarlæsi, upplýsingalæsi og læsi þjálfað með skipulögðum samræðum.

#### 1.1 Verkáætlun fyrir tímabilið 2009–2011

Hér á eftir er tíminn gróflega áætlaður á mánuði og annir en gera má ráð fyrir að drjúgur tími fari í undirbúning á breyttum kennsluháttum, miðlun til annarra kennara og birtingu gagna vegna verkefnisins. Nú þegar hefur verið sett upp vefsíða fyrir verkefnið (<http://www.verslo.is/home/laesi>) þar sem gögn tengd því verða sett fram.

Desember og janúar 2009–2010:

- Rannsóknarvinna og fræðileg greining á efni tengt læsi í víðum skilningi.
- Afrakstur, samantektir og fræðilegar greiningar birtar á vefsíðu verkefnisins: <http://www.verslo.is/home/laesi>
- Búið til tenglasafn um læsi og það sett fram á vefsíðunni.
- Lykilhæfnipættir nýrra framhaldsskólalaga skoðaðir sérstaklega og þeir tengdir verkefninu.

Febrúar–apríl 2010:

- Vinna við gerð kennslu- og námsgagna hefst um læsi.
- Námsfnið prófað í tilteknum áföngum.
- Unnið úr þeim niðurstöðum og efnið betrubætt fyrir næstu önn þar sem áhersla verður meiri á þennan þátt þá.

Mái 2010:

- Áframhaldandi vinna við gerð náms- og kennslugagna.
- Fyrsti áfangi verkefnisins kynntur meðal samkennara.
- Innra mat á verkefninu.

Ágúst–október 2010:

- Frekari þróun á náms- og kennslugögnum ásamt því að finna hentug tæki og aðferðir til miðlunar og kennslu.
- Ráðstefna í Finnlandi tengd læsi.

Nóvember 2010:

- Efnið prufukennt í þeim námsgreinum sem umsækjendur kenna.
- Efnið kynnt kennurum í öðrum námsgreinum og þeir beðnir um að nýta sér afrakstur verkefnisins.
- Kennslugögn, námsgögn og leiðbeiningar undirbúin til birtingar á vefsíðu.

Desember 2010:

- Undirbúningur vegna fyrirhugaðrar ráðstefnu/málþings um læsi í víðum skilningi.
- Innra mat á verkefninu.
- Ytra mat á verkefninu.

Janúar 2011:

Ráðstefna/málþing um læsi í víðum skilningi og lykilhæfnipætti nýrrar námskrár.

## 1.2 Nánari lýsingar á ýmsum verkþáttum og læsi í víðum skilningi – þróað læsi (Advanced Literacy)

### 1.2.1 Menningarlæsi – skilgreining o.fl.

Hugtakið menningarlæsi hefur lítið verið notað í rannsóknum á sviði menntavísinda hérlendis. Hér má einna helst nefna rannsóknir Guðnýjar Guðbjörnsdóttur á menningarlæsi fullorðinna (Guðný Guðbjörnsdóttir, 2005) og Þórdísar Þórðardóttur á menningarlæsi leikskólabarna (Þórdís Þórðardóttir og Guðný Guðbjörnsdóttir, 2008). Ýmsar skilgreiningar eru til á hugtakinu þannig að eitt af viðfangs-efnum rannsóknarinnar verður að varpa ljósi á hugtakið, rekja notkun þess og skilgreina, m.a. athuga hvert viðhorf kennara sé til hugtaksins og hvernig þeir skilji það. Hugtakið menningarlæsi var fyrst sett fram af Bandaríkjamanninum Hirsch í kringum 1987. Hann skilgreindi hugtakið þannig: „... til að vera menningarlæs þarf viðkomandi að búa yfir grunnþekkingu til að vera fær um taka virkan þátt í samfélagi nútímans“ (Hirsch, 1987).

Skilgreining Hirsch á menningarlæsi og samnefnd bók hans vakti talsverða umræðu í Bandaríkjunum um stöðu menningarlæsis meðal bandarískra ungmenna. Hirsch var talsvert gagnrýndur fyrir að skilgreina hugtakið alltof þröngt og leggja ofuráherslu á innihaldið, þ.e. að nemendur ættu að hafa þekkingu á tilteknum staðreyndum sem tengdust hinum vestræna menningararfi. Ennfremur töldu gagnrýnendur að Hirsch gæfi þekkingunni aukið vægi á kostnað færninnar.

En þrátt fyrir talsverða gagnrýni á hugmyndir og skrif Hirsch þá braut hann blað og kom fram með hugtakið menningarlæsi. Allar götur síðan hafa fræðimenn velt hugtakinu fyrir sér og komið með ýmsar skilgreiningar á því. Að mínu mati sameinar skilgreining McLaren á hugtakinu jafnt færni og þekkingu en hann segir að menningarlæsi sé „að öðlast þekkingu á ákveðnum bókmenntum og sögulegum staðreyndum til að geta tekið þátt í menningarlífi og stjórnmálum þjóðar á upplýstan hátt“ (McLaren, 1988). Sú skilgreining fer mjög nærri skilgreiningu Bourdieus á hugtakinu menningaraufur og virðist McLaren ekki greina þarna á milli. Hins vegar má samtvinna þessi hugtök og líta á menningarauf sem forsendu menningarlæsis. Hugtökin vinna saman og eru í raun sitthvor hliðin á sama peningnum.

Á meðan menningaraufur felur í sér ákveðna þekkingu og „arfgena“ smekkvísi (sbr. Bourdieu hér að ofan) tekur menningarlæsi meira til færninnar; eitthvað sem hægt er að kenna og gera nemendur færa í. Útgangspunkturinn hér er læsishugtakið sem slíkt, þ.e. færni í að glæða texta/orð merkingu. Hins vegar þurfa einstaklingar í báðum tilvikum að búa yfir þekkingu sbr. stafrófið og hljóðmyndun þegar kemur að lestri.

Á sama hátt þurfa einstaklingar að búa yfir þekkingu á sögu, bókmenntum og stjórnmálum til að verða menningarlæsir, þ.e. að vera færir að taka þátt í umræðu sem tengist stjórnmálum, sögu og menningu eigin þjóðar, geta dregið ályktanir og tengt saman ólíka þætti til að glæða menninguna merkingu (sbr. Bruner). Kjarni menningarlæsis-hugtaksins er því sá að vera læs á eigin menningu og samfélag í þeim tilgangi að gera einstaklinga (nemendur) að virkum þjóðfélagsþegnum í lýðræðissamfélagi. Slíkt byggir á því að þeir séu upplýstir og geti þar með haft áhrif á mótun samfélagsins (sbr. Hirsch 1987 og Bloom 1988). Ennfremur er mikilvægt að þeir séu færir um að taka ákvarðanir og getið notið þeirra gæða t.d. á sviði menningar og lista, sem samfélagið hefur upp á að bjóða. Grunnur að slíku læsi er m.a. almenn þekking á sögu og bókmenntum eigin þjóðar, þ.e. að búa yfir ríkum menningarauf.

Segja má að menningarlæsið tengi saman upplýsingalæsið og kritikst læsi (heimspekin).

Jón Ingvar er í doktorsnámi við Menntavísindasvið HÍ með áherslu á læsi; menningarlæsi.

### 1.2.2 Upplýsingalæsi/-fræði – skilgreining o.fl.

Með upplýsingalæsi (information literacy) er átt við þekkingu og færni í að nýta sér tölvur og upplýsingatækni til að afla sér upplýsinga og þekkingar, færni til að vinna úr upplýsingum á gagnrýninn og skapandi hátt og svo hæfni í miðlun upplýsinganna til annarra.

Upplýsingalæsi einstaklingur er sá sem veit hvenær upplýsinga er þörf og hefur yfir að ráða færni til að finna þær, meta gildi þeirra og hagnýta þær. Upplýsingalæsi einstaklingur hefur því náð þeirri færni að læra og afla sér þekkingar vegna þess að hann veit hvernig þekkingin er skipulögð, hvar hann finnur réttar upplýsingar og hvernig hann getur nýtt sér þær á þann hátt að aðrir geti lært af þeim.

Skilgreining amerísku bókavarðasamtakanna (American Library Association – ALA) hefur víða verið notuð til að skýra hvað upplýsingalæsi er en skilgreining þeirra byggir á þeirri hugmynd að allir hafi sama rétt á upplýsingum og sama rétt á að nálgast þær til þess að ná árangri í upplýsingasamfélagi nútímans.

Telja má að færni nemenda í upplýsingatækni í framhaldsskóla sé bráðnauðsynleg í nútímasamfélagi sem byggir í æ ríkari mæli á upplýsingatækni og samskiptum. Sú tækni snýst um að geta auðveldlega aflað sér upplýsinga, unnið með þær og komið þeim frá sér og miðlað hratt og örugglega.

Samkvæmt rannsóknnum (Sólveig Friðriksdóttir:2008) þarf að efla þennan þátt í námi og tengja betur sem flestum námsgreinum. Hvað varðar hæfni í upplýsingatækni/-fræði er nauðsynlegt að gera námsmátið markvissara með stöðugu mati og endurgjöf á frammistöðu nemenda. Tengja má það mörgum þáttum, bæði verkefna- og efnisþáttum, svo sem framsetningu á efni og kynningu á því (innihald), niðurstöðum úr hefðbundnu námsmáti og gera nemendur þannig meðvitaðri um hvernig til hafi tekist.

Sólveig hefur lokið M.Ed. námi frá Menntavísindasviði HÍ með áherslu á upplýsingatækni.

---

### 1.2.3 Læsi og textaskilningur þjálfaður með skipulögðum samræðum

Í þessum verkþætti væri um að ræða þróun á tækjum og leiðbeiningum fyrir kennara varðandi beitingu samræðuaðferða í anda barnaheimspeki og sókratískrar samræðu. Hugmyndin væri að útbúa þetta þannig að beita mætti þessu í fjölmörgum ólíkum kennslugreinum og í margvíslegum tilgangi:

- í lífsleikni og til að taka á ágreiningsmálum í hóp nemenda
- í íslensku/ ensku til að vinna með bókmenntir
- í náttúruvísindum til að fást við siðferðilegar spurningar, en jafnframt til að hópur öðlist dýpri hugtakaskilning
- í öllum félagsgreinum og sögu til að dýpka skilning á hugtökum og ýmsum viðfangsefnum

Grunnmódelið eru umræður í hring nemenda (10–15 í einu), með möguleika á notkun innri og ytri hrings. Nemendur vinna með texta með fjölbreyttum hætti og hver deilir ákveðinni sýn á textann og viðfangsefnið með hópnum og aðrir bregðast við með skipulögðum hætti. Áhersla er á að nemendur nálgist texta með opnum spurningum og að í þeim spurningum sem kennari leggur nemendum í hendur sé textinn opnaður fyrir nemendum.

Hlutverk kennarans er að gefa nemendum í hendur góðar spurningar til að glíma við og tryggja að þeir undirbúi sig. Skipuleggja aðstæður og tíma til umræðna. Stýra umræðum af festu og öryggi og vera tilbúinn að leiðbeina nemendum með opnum spurningum og bregðast við misskilningi og misfellum í málflutningi nemenda.

Þessi þáttur verkefnisins verður í höndum Ármanns Halldórssonar (heimspeki/enska) og Prastar Geirs Árnasonar (íslensku).

Árman er í meistaranámi í menntavísindum og lokaverkefni hans verður starfendarannsókn um beitingu sókratískrar samræðu í heimspekikennslu.



## Viðauki 3

# Líffræði 303

## Efnisyfirlit.

|                    |       |
|--------------------|-------|
| Inngangur          | bls.2 |
| 1. Verkefnaflokkar | bls.3 |
| 2. Markmiðin       | bls.4 |
| 3. Verkefnin       | bls.5 |
| 4. Námsmat         | bls.6 |

## Líf 303 áfanginn.

### Inngangur

Áfanginn **líf 303** er áfangi í líffræði sem byggir á því að nýta námsefni fyrri líffræðiáfanga og annarra áfanga sem tengjast líffræðinni til að bæta við og dýpka skilning á heimi líffræðinnar, bæði fræðigreinarinnar sjálfrar og ekki síst vinnubragða sem eru viðhöfð innan greinarinnar.

Áfanginn er galopinn hvað varðar efnistöð. Ekkert verkefni kemur til greina umfram annað. Því er mikilvægara en áður, að nemendur viti frá fyrstu hendi hvert er stefnt og til hvers er ætlast.

Mikilvægt er að tímar í töflu séu ávalt 2 til 3 samliggjandi til að vinna að verkefnum undir handleiðslu. Stakir tímar sem eru 40 mínútur nýtast illa. Taka þarf frá tíma í tölvuveri í samræmi við töfluna nemenda (Hellirinn). Verkefnastjórn er því mikilvægari hér en oft áður. Áætlanagerð er mikilvæg, skýr markmið og vel útlistað hvernig markmiðum skuli náð. Þá er einnig mikilvægt að leggja mat á hvernig til tókst.

Nýta skal nám fyrri áfanga til að ná markmiðum þessa áfanga. Í stað þess að koma með tillögur að sértækum verkefnum vil ég meina að nær væri að koma með tillögu að verkefnaflokkum .

Ef markmiðin eru skoðuð vel í námslýsingunni er þetta miklu frekar spurning um vinnubrögðin og þær reglur sem vinna á eftir. Námsmatið verður þá að taka mið af því.

Mikilvægt er að nemendur haldi nákvæma dagbók allan veturinn.

# 1. Verkefnaflokkar.

Til dæmis. **ATH þetta er einungis byrjun á löngum tillögulista. Bókin inquiry er góð grind að flokkum.**

## **Lífeðlisfræði**

Maðurinn.

Spendýr almennt

Önnur dýr að eigin vali

## **Sameindalíffræði**

Líftækni

Mendelskar erfðir

Erfðagallar

o.s.frv

## **Vistfræði**

Vistfræði vatana á Íslandi

Áhrif manna á umhverfi landsins

Lífríki á virkjanasvæðum

o.s.frv

## **Dýrafræði Íslands**

Rjúpan

Fálkinn

Refurinn

o.s.frv

## **Plöntulífeðlisfræði.**

Trjáplöntur

Jurtir

Berfrævingar

Dulfrævingar

o.s.frv

## 2. Markmiðin

Nemandi

- Þjálfist í að takast á við margvísleg verkefni sem krefjast **nákvæmni** og **vandvirkni** en einnig **útsjónarsemi** og **nýsköpunar**.  
Fjögur markmið eru hér sem eru ýmist opin eða nokkuð skýr.  
Hvernig á að meta nákvæmni og vandvirkni? Nokkuð lokað. Aðferðafræði.  
Hvernig á að meta útsjónarsemi og nýsköpun? Opið
- Þjálfist í að **greina mismunandi umfjöllun** um líffræðileg efni, svo sem í kennslubókum fjölmiðlum, fræðiritum og á Netinu.  
Þetta er fjölþætt markmið sem krefst þess að verkin séu unnin á fjölbreytilegan hátt  
Hvernig á að meta hvort nemendur hafi þjálfast í að greina mismunandi umfjöllun?
- Geti gert raunhæfar **áætlanir** um rannsóknaraðferðir.  
Hér er unnið eftir ákveðnum aðferðum sem nemendur tileinka sér í upphafi annar.  
Vinnan metin með hliðsjón af því.
- Þekki hvaða rannsóknartæki og hugbúnaður** er á boðstólum í tengslum við líffræðinám.  
Leitast er við að nemendur kynni sér búnað og tæki sem á að nota við verkin.
- Öðlist **öryggi við beitingu ýmiss konar sérhæfðs búnaðar**.  
Hvernig á að nálgast þann búnað og meta síðan hvort nemendur hafi náð tökum á honum?
- Öðlist reynslu **af nýtingu upplýsinga- og samskiptatækni** í tengslum við líffræðinám, t.d. við söfnun upplýsinga og uppsetning vefsíðna.  
Tölvuver skólans henta hér ásamt þeim búnaði öðrum sem er til staðar í skólanum.  
Netið og bókasöfn ásamt fræðslumyndböndum af ýmsu tagi.
- Sé fær um að **afla, flokka, vinna úr og miðla upplýsingum** í tengslum við líffræðinám sitt á **greinargóðan, gagnrýnn og skapandi hátt**.  
Áætlun sett fram í upphafi um hvernig vinna á að upplýsingaöfluninni og vinnunni sjálfri ásamt því að miðla til annara vinnu sinni. Þannig næst fram markviss leið að markmiðinu.
- Þjálfist í að **tjá sig um aðferðir sínar og lausnir í töluðu máli og rituðu**.  
Framsaga og flutningur á því sem hefur verið unnið að haft með frá upphafi. Verkin miðast við það að þau verði kynnt síðar.
- Þjálfist í að vinna **sjálfstætt og í samstarfi við aðra að fjölbreytilegum verkefnum** og sýni að hann geti **tengt saman þekkingu úr ólíkum fögum á mismunandi vegu**.  
Sjálfstæð einstaklingsverkefni og verkefni í hóp með öðrum. Verkefni sem eru unnin í hóp þurfa að fela í sér verkaskiptingu og samvinnu að lausnum. Áætlanir og undirbúningur er unninn í hóp. Verkaskipting getur svo leitt af sér mismunandi vinnuframlag einstakra þátta. Þar er m.a átt við að hópmeðlimir safni efni úr mismunandi áttum.
- Þjálfist í að **móta sér sína eigin afstöðu studda rökum og niðurstöðum athuguna**  
Sinna eigin  
Annarra  
Nemendur dragi eigin ályktanir af vinnu sinni og leggi einnig mat á niðurstöður og ályktanir annarra á málefnalegan hátt.
- Geri sér grein fyrir mikilvægi rannsókna** á sviði náttúruvísinda, sér í lagi í tengslum við líffræði.  
Nemendur geti fjallað um samhengi á milli rannsókna í líffræði og þeirra afleiðinga sem þær hafa á afstöðu okkar til lífríkisins.

Ljóst er af þessu að vinnuframlag nemenda er margþætt og flókið. Námsmatið verður það þá einnig. Því er ljóst að það þarf að liggja fyrir frá fyrsta degi hvernig vinnan verður metin.

Til að ná þessum markmiðum er farin sú leið að skipta vinnu annarinnar niður í þrjú um það bil jafn stór verkefni, sem hvert og eitt jafngilda einni námseiningu í vinnu. Þetta verða því yfirgripsmikil verkefni sem krefjast samfelldrar vinnu yfir veturinn. Verkefnin eru:

### 3. Verkefnin

- 1. Rannsóknarritgerð um tiltekið viðfangsefni.**
- 2. Veggspjald og „ráðstefnuundirbúningur“.**
- 3. Rannsókn undirbúin og jafnvel sett af stað**

#### Lýsing á verkefnunum.

- 1. Rannsóknarritgerð um tiltekið viðfangsefni.** Verkefni þetta er þannig hugsað að nemandinn velur sér **grein, ritgerð** eða **bók** um tiltekið viðfangsefni sem liggur á hans áhugasviði og leggur svo af stað í rannsóknarvinnu þar sem hann skoðar gögn sem hafa verið notuð við skrifin. Þá fylgir hann eftir heimildum og kannar hliðstæða vinnu sem gerð hefur verið á sama viðfangsefni og/ eða hliðstæðum viðfangsefnum. Nemandinn reynir að leggja mat á áreiðanleika þess sem liggur til grundvallar og skrifar eigin ritgerð um viðfangsefnið þar sem hann notar upplýsingar úr mörgum áttum. Þá leggur nemandinn einnig fram tillögur um hugsanlegt framhald á þessari vinnu. Verkefni þetta mætir mörgum af þeim markmiðum sem eru sett fram í námslýsingu.
- 2. Veggspjald og „ráðstefnuundirbúningur“.** Hér er markmiðið að nemendahópurinn setji upp ráðstefnu á sal skólans, þar sem vinna nemenda er kynnt og nemendur sitja fyrir svörum um vinnu sína. Verkefnið sem er kynnt hverju sinni getur verið nýtt verkefni eða framhald af fyrsta verkefninu. Rannsóknavinna verkefnis 1 nýtist hér sem grunnur. Hér þurfa nemendur að setja sjálfa sig í spor fræðarans sem er að kynna vinnu sína. Nemendur verða að geta staðið fyrir því sem þeir eru að leggja fram og svara fyrir verkefnin.
- 3. Rannsókn undirbúin og sett í gang.** Í þessu verkefni eiga nemendur að undirbúa rannsókn á einhverju tilteknu sviði líffræðinnar. Verkefnið má ekki vera of umfangsmikið eða flókið. Þá þurfa nemendur að tileinka sér vinnubrögð sem eru viðhöfð innan líffræðinnar, setja upp áætlun um verkið og tiltaka þá aðferðafræði sem á að nota. Tölfræðileg úrvinnsla verksins þarf að liggja fyrir í upphafi.

#### **4. Námsmatið**

##### **Eftirfarandi tillögur að námsmati eru sem hér segir.**

ATH. Þetta er gróft mat. Hvert verkefni er ólíkt svo það er hugsanlegt að sveigja verði matið að verkefnunum að einhverju leiti.

1. Áætlanagerð um hvernig verkið skal unni sett fram í upphafi hvers verkefnis 5%
2. Uppbygging verkefnisins sjálfs og skipulag þess ásamt ályktunum sem dregnar eru. 10%  
(skipta þarf þessum hluta í smærri þætti)
3. Vinnuframlag hvers og eins (nemendur skrá í samráði við kennara) 5%
4. Flutningur 5%

Þetta eru 30%. Verkefnin eru 3 svo verkefnin sjálf gilda 90% í allt.

Dagbókin sem nemendur halda gildir 10%.

---

**ATH. Tillagan er ekki endanleg.**

##### **Mat á Verkefni 1. Rannsóknarritgerð um tiltekið viðfangsefni.**

- 1) Áætlanagerð um hvernig verkið skal unni í upphafi. 5%  
Hvar ætla ég að leita heimilda?  
Hvar leita ég ekki heimilda?  
Hvernig greini ég heimildirnar?  
Hvernig vil ég byggja upp verkefnið (klassísk uppbygging eða ekki)?  
Tímaáætlun sett fram.
- 2) Uppbygging verkefnisins sjálfs og skipulag þess ásamt ályktunum sem dregnar eru 15%  
  
Þetta er rannsóknarritgerð sem gengur út á að taka eitthvert viðfangsefni og grafast fyrir um það nánar, finna heimildir sem liggja til grundvallar og meta sannleiksgildi þeirra og uppruna. Þá er reynt að meta hvort eitthvað hafi komið fram um viðfangsefnið sem ekki er tekið fram og hvort eitthvað hliðstætt hafi verið gert í öðrum fögum o.s.frv..  
i. (skipta þarf þessum hluta í smærri þætti)
- 3) Vinnuframlag nemandans (nemendur skrá í samráði við kennara) 5%  
Dagbók nemandans haldin, gerð grein fyrir vinnu við heimildir hverju sinni og framvinduskil vikulega.

- 4) Flutningur 5%  
Framsetning og framsetningarmáti  
Tímamörk virt

Þegar ég gerði þessa tillögu að námsmati verkefnis 1 reyndi ég að hafa til hliðsjónar markmiðin, vitandi af þeim leiðbeiningum sem fyrir liggja um vinnubrögð í heimilda og rannsóknarritgerðum. Hægt er að ná flestum þeirra í heild eða að hluta með þessu mati.

Uppsetning hinna verkefnanna verða að gera það líka og verður að taka mið af því hvað næst í hverju verkefni fyrir sig og hvað ekki. Verkefnin geta svo skarast.

Mat á verkefni 2 er sumpart eins en einnig öðruvísi

### **Mat á Verkefni 2. Hópverkefni Veggspjald og „ráðstefnuundirbúningur“.**

- 1) Áætlanagerð um hvernig verkið skal unni í upphafi . 5%
  - Hvar ætla ég að leita heimilda?
  - Hvar leita ég ekki heimilda?
  - Hvernig greini ég heimildirnar?
  - Hvernig vil ég byggja upp verkefnið (klassísk uppbygging eða ekki)?
  - Tímaáætlun sett fram.
  
- 2) Uppbygging verkefnisins sjálfs og skipulag þess ásamt ályktunum sem dregnar eru. 15%

Þetta er rannsóknarritgerð sem gengur út á að taka eitthvert viðfangsefni og grafast fyrir um það nánar, finna heimildir sem liggja til grundvallar og meta sannleiksgildi þeirra og uppruna. Þá er reynt að meta hvort eitthvað hafi komið fram um viðfangsefnið sem ekki er tekið fram og hvort eitthvað hliðstætt hafi verið gert í öðrum fögum o.s.frv..

  - i. (skipta þarf þessum hluta í smærri þætti)
  
- 3) Vinnuframlag hvers og eins (nemendur skrá í samráði við kennara) 5%
  - Dagbók nemahópsins haldin, gerð grein fyrir vinnu við heimildir hverju sinni og framvinduskil vikulega.

- 4) Flutningur 5%
  - Framsetning og uppsetningarmáti verkefnis og kynning á því á sal skólans.
  - Tímamörk virt

### **Mat á Verkefni 3. Hópverkefni. Rannsókn undirbúin og jafnvel sett af stað“.**

- 1) Áætlanagerð um hvernig verkið skal unni í upphafi . 5%
  - Skilgreina tilgang rannsóknarinnar.
  - Hvað er vitað um hlutina fyrir? Hver er staðan?
  - Aðferðafræði við vinnutilhögun fundin

Hvernig greini ég verkþætti?  
Hvernig vil ég byggja upp verkefnið  
Tímaáætlun sett fram. Upphaf og endir.

- 2) Uppbygging rannsóknarinnar sjálfrar og skipulag hennar ásamt ályktunum sem dregnar eru. 15%.

Nákvæm rannsóknaráætlun gerð þar sem fram koma væntingar um niðurstöðu að undangengnum forathugunum á því sem þegar hefur verið gert. Skipulag á hugsanlegri sýnatöku ásamt aðferðafræði til að lesa úr gögnum gerð rækileg skil.

i. (skipta þarf þessum hluta í smærri þætti)

- 3) Vinnuframlag hvers og eins (nemendur skrá í samráði við kennara) 5%  
Dagbók nemahópsins haldin, gerð grein fyrir vinnu við gagnaöflun og úrvinnslu á framkvæmdaáætlun hverju sinni. Framvinduskil vikulega.
- 4) Flutningur 5%  
Kynning á rannsóknaráætlun og hugmyndun með verkefninu sett fram fyrir öðrum.



## Viðauki 4

### Skýrsla um líf 303 áfangann.

Líf-áfanginn sem er í þróun hjá okkur tekur mið af markmiðslýsingu sem er sett fram í aðalnámsskrá framhaldsskóla. Nálgunin sem við settum fram á áfanganum er í anda nýju laganna um framhaldsskóla. Þar er stefnt að því að allt námsferlið leiði af sér hæfni til að nýta sér þekkingu til að leysa verkefni sem krefjast margvíslegrar færni sbr. **markmiðslýsing**. Við lögðum upp í þessa vegferð með þetta að leiðarljósi. Uppsetningarmáti okkar á áfanganum þurfti því í senn að taka mið af þessu og einnig því, að við ásamt nemendum vorum að gera þetta í fyrsta sinn. Meðfylgjandi er skjal sem sýnir uppsetningu áfangans (Líf 303).

Það er mat okkar að þetta hafi gengið nokkuð vel og fyrsta uppleggið hafi reynst vel, en með ákveðnum breytingum væri hægt að styrkja enn frekar stöðir áfangans. Þá viljum við meina að vinna kennara hafi verið mikil í þessari frumraun og þarf að hafa það í huga í framhaldinu. Þetta er jú ekki eini áfanginn sem við kennum.

#### Fyrsti hluti áfangans.

Heimildarritgerðin sem nemendur gerðu í fyrsta hluta áfangans varð ansi stór og ítarleg hjá flestum þeirra. Mikil vinna fór í það hjá nemendum að afmarka sig og finna þann flöt sem verkið skildi byggja á áður en lagt var af stað. Verkáætlun sem nemendur gerðu í upphafi hjálpaði þeim að skilja umfang verksins og raða vinnunni þar með í forgangsröð. Heimildaleit gekk almennt vel og má segja að þau hafi í flestum tilfellum lagt mikla vinnu í leit þeirra. Þar sem ekki reyndist gott að kanna áreiðanleika heimilda var þeim sleppt eða stuðst við heimildir frá þekktum og ábyrgum aðilum. Þegar nemendur skildu mikilvægi þess að senda frá sér verk sem er byggt á áreiðanlegum heimildum má segja að metnaður þeirra hafi vaxið og jafnvel kom upp samkeppni milli nemenda.

#### Annar hluti áfangans

Veggspjald sem var verkefni annars hlutar gekk fram með svipuðum hætti hvað varðaði heimildaleit og áreiðanleika þeirra. Sú vitneskja nemenda að þeir ættu að halda ráðstefnu og standa fyrir máli sínu frammi fyrir nemendahópnum varð til þess að þau lögðu sig mikið fram um að hafa veggspjaldið sem allra flottast og nákvæmast. Gamaldags framsetning veggspjalds sat í þeim og vildu þau fá miklu „nýstárlegri“ framsetningarmáta á þessu verkefni. Svo hefði verið heppilegra að hafa verkefnið síðast í röðinni og þá í framhaldi af rannsókninni. Það verður gert framvegis.

#### Þriðji hluti áfangans

Rannsóknin sem nemendur gerðu var um margt erfiðasta verkefnið. Þar reyndi verulega á marga að afmarka sig og skilja að margt getur farið úrskeiðis og haft áhrif á niðurstöður. Mikil

vinna fór í að setja sér raunhæf markmið og finna allt sem gæti haft áhrif á niðurstöður. Þá fór mikill tími í að vinna með ályktanir sem nemendur gætu dregið af niðurstöðunum sínum.

Almennt má segja, að það er tilhneiging hjá nemendum að fara fram úr sér og draga of miklar ályktanir af verki sínu. Þá er fullyrðingagleði sumum nemendum fjötur um fót. Þolinmæði við leit að marktækum upplýsingum er ekki mikil hjá sumum til að byrja með.

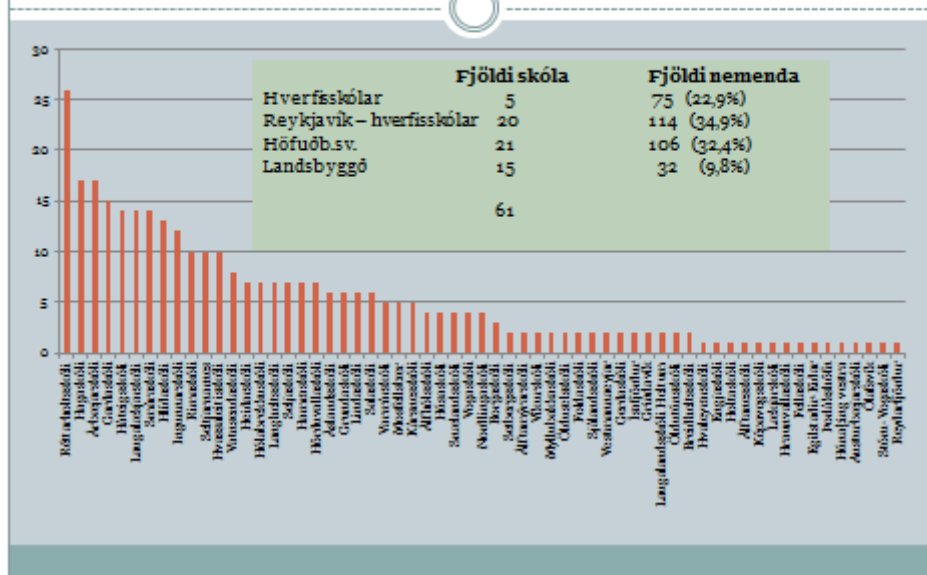
Niðurstaða okkar er sú að nemendur hafi haft verulegt gagn af vinnu þessa áfanga og má þá sérstaklega nefna að nemendur hafa æft gagnrýna hugsun og að afmarka sig ásamt því að læra að draga ekki um of miklar ályktanir af niðurstöðum. Nemendur hafa einnig lært heilmikið í allskonar verklegum vinnubrögðum og vinnu við gagnaöflun þar sem allt kapp er lagt á að notast við sem nýjastar og marktækastar upplýsingar.

Nemendur voru spurðir út í gagnsemi áfangans og hversu mikilvægur þeir teldu hann vera. Verulega stór hluti nemenda svaraði á þann veg að nú fyrst hefðu þau fengið að spreyta sig á eigin forsendum og fengið að láta ljós sitt skína. Margir nemendur sögðu að áfanginn hafi opnað sýn inn í nýjan heim. Enginn nemandi vildi meina að áfanginn hafi verið gagnlítil. Flestum nemendum fannst fyrsti hlutinn verulega krefjandi og erfiður. Þá gagnrýndu þau helst annan hlutann og vildu meina að það ætti að poppa upp veggspjaldahugsunina og breyta því verulega. Þriðji hlutinn fékk malmennt góða umfjöllun og þótti einnig áhugaverður. Enginn nemandi vildi hafa próf í þessum áfanga. Allir studdu þetta fyrirkomulag að hafa hann próflausann.

Helstu breytingar sem við Sáum að þarf að fara strax í eru þær að færa þriðja hluta fram fyrir annan og enda svo á einhverskonar „veggspjaldahugsun“, allavega enda áfangann á kynningu á rannsóknum nemenda. Þá vilja nemendur helst gera það með tölvu og upplýsingaformerkjum, Halda jafnvel ráðstefnu á sal skólans og nýta alla þá tækni sem stendur til boða í þeim efnum. Þar mætti sjá fyrir sér samfellu í allri vinnu nemandans sem endar með „stæl“ eins og þau segja.



## Hvaðan koma 3. bekkingar?



## Inntaka í skólann

- 285 nemendur voru með 8,75 eða hærra í meðaleinkunn og voru þeir allir teknir inn. Af þeim voru 33 úr “hverfinu”.
- 42 nemendur úr “hverfinu” með lægri einkunn teknir inn. Af þeim komust 15 inn vegna hverfaskiptingar (einkunn lægri en 8,0).
- 7 nemendur utan “hverfis” voru með einkunn 8,0-8,75.

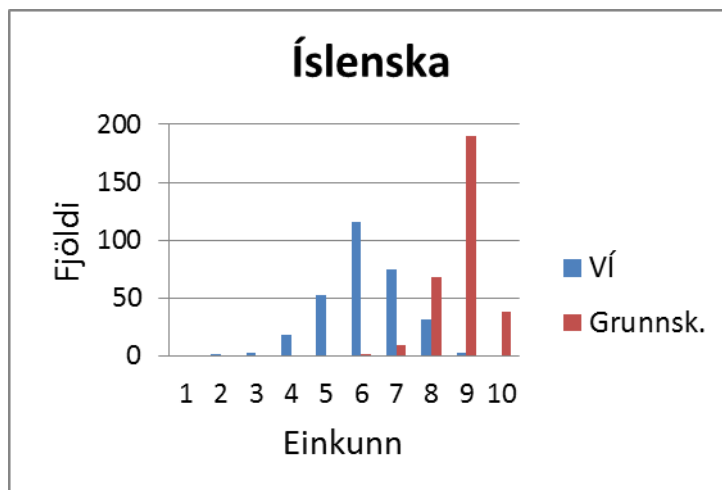
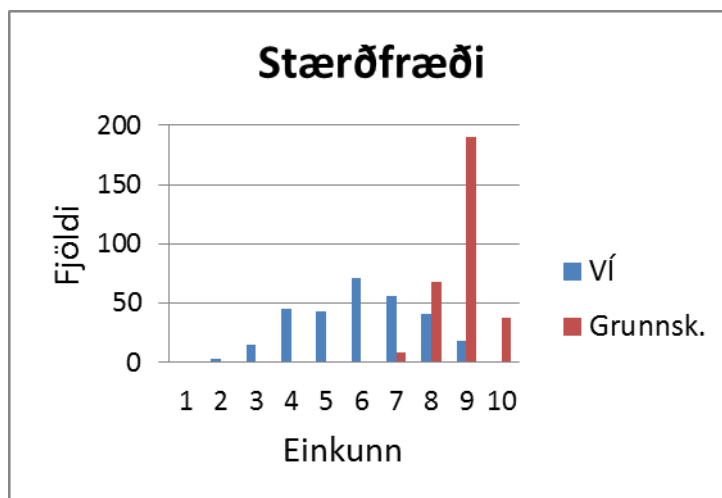
## Brautarval

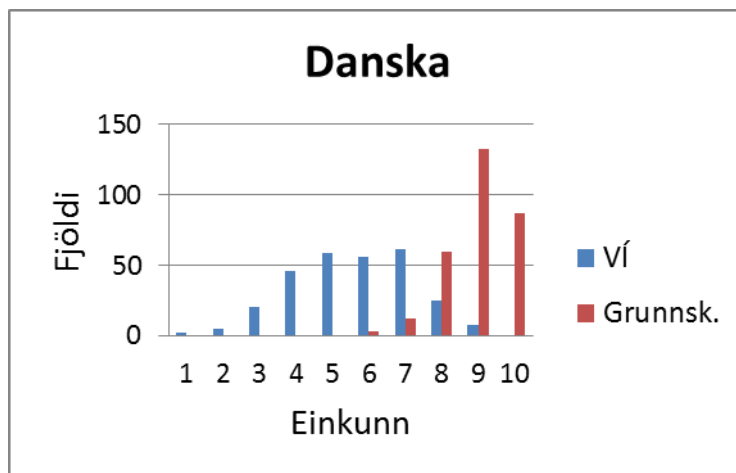
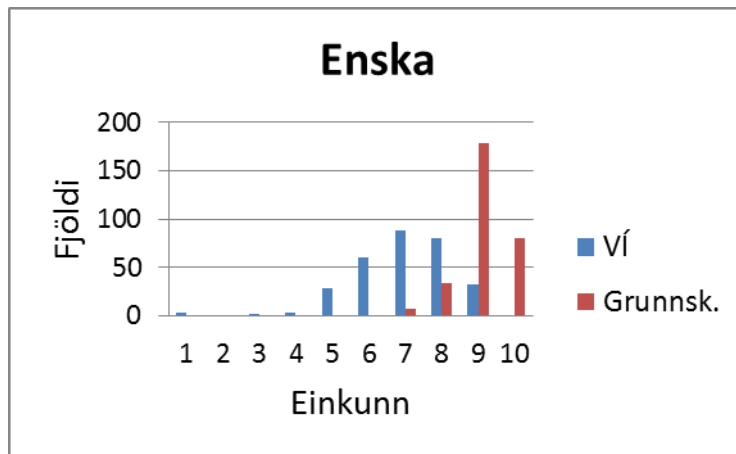
- Félagsfræðabraut 51 (15,3%)
- Náttúrufræðibraut 187 (56,0%)
- Viðskiptabraut 96 (28,7%)
- Enginn sótti um verslunar- og frumkvöðlabraut

## Viðauki 6

Undanfarin þrjú haust hefur Verzlunarskólinn lagt svokölluð könnunarpróf fyrir alla nýnema í upphafi skólaárs. Reynt er að prófa úr námsefni grunnskóla. Tilgangurinn með þessu er sjá hvar nemendur standa innbyrðis, en þrálátur orðrómur meðal foreldra segir að hinir ýmsu skólar „blási“ upp einkunnir sinna nemenda svo þeir komist auðveldar inn í þann framhaldsskóla sem þá langar. Einnig teljum við okkur vita að námsmat grunnskólanna sé mjög mismunandi.

Hér að neðan er samanburður á grunnskólaeinkunnum og einkunnum á könnunarprófi frá hausti 2010.





Gerður var samanburður á mismun skólaeinkunna og könnunarprófseinkunna eftir grunnskólum, sbr. tafla.

| Grunnskóli | Fjöldi | stæ<br>mism. | ísl<br>mism. | dan<br>mism. | ens<br>mism. |
|------------|--------|--------------|--------------|--------------|--------------|
| skóli 1    | 57     | 3,11         | 2,9          | 3,69         | 2,06         |
| skóli 2    | 15     | 2,53         | 1,77         | 1,77         | 1,73         |
| skóli 3    | 12     | 2,5          | 2,29         | 3,63         | 2,13         |
| skóli 4    | 11     | 2,91         | 2,18         | 3,2          | 2,05         |
| skóli 5    | 11     | 3,75         | 2,78         | 2,18         | 1,94         |
| skóli 6    | 9      | 3,17         | 1,44         | 2,22         | 2,06         |
| skóli 7    | 8      | 2,75         | 2,69         | 4,06         | 2,44         |
| skóli 8    | 8      | 4,44         | 1,56         | 3,33         | 1,8          |
| skóli 9    | 8      | 3,29         | 2,86         | 3,07         | 1,94         |
| skóli 10   | 8      | 2,56         | 2,81         | 3,25         | 2,75         |
| skóli 11   | 7      | 2,86         | 3            | 3,71         | 2,14         |
| skóli 12   | 7      | 2,64         | 2,07         | 4,1          | 1,67         |
| skóli 13   | 6      | 1,58         | 2,92         | 2,08         | 1,42         |
| skóli 14   | 6      | 3,17         | 1,75         | 2,75         | 1,83         |
| skóli 15   | 6      | 3,67         | 3            | 3,8          | 2,4          |

|          |   |      |      |      |       |
|----------|---|------|------|------|-------|
| skóli 16 | 6 | 4,75 | 3,33 | 3,92 | 2,5   |
| skóli 17 | 6 | 3,33 | 3,58 | 5,75 | 3     |
| skóli 18 | 6 | 3,5  | 3,58 | 5,33 | 2,58  |
| skóli 19 | 6 | 2,92 | 2,25 | 3,67 | 2,75  |
| skóli 20 | 5 | 3,13 | 2,38 | 3,2  | 1,25  |
| skóli 21 | 5 | 3    | 2,4  | 1,33 | 2     |
| skóli 22 | 5 | 1,8  | 2,3  | 2,13 | 1,83  |
| skóli 23 | 5 | 3,4  | 3,7  | 3,7  | 2,9   |
| skóli 24 | 5 | 2,7  | 1,5  | 4,4  | 2     |
| skóli 25 | 5 | 4,2  | 2,8  | 3,3  | 2,8   |
| skóli 26 | 4 | 3    | 3    | 4    | 2,33  |
| skóli 27 | 4 | 3,75 | 2,63 | 3,63 | 1,75  |
| skóli 28 | 4 | 2,5  | 3    | 2,5  | 1,5   |
| skóli 29 | 4 | 2,17 | 3,17 | 3,63 | 2     |
| skóli 30 | 4 | 3,5  | 3,5  | 4,38 | 2,5   |
| skóli 31 | 3 | 4,17 | 3,17 | 4,83 | 2,67  |
| skóli 32 | 3 | 1,83 | 3,5  | 5,5  | 4,5   |
| skóli 33 | 3 | 1,83 | 2,33 | 3,5  | 2     |
| skóli 34 | 3 | 3,17 | 2    | 2    | 2,33  |
| skóli 35 | 3 | 3,67 | 4    | 2,83 | 2,33  |
| skóli 36 | 3 | 3,17 | 1,83 | 2,25 | 1,33  |
| skóli 37 | 2 |      | 1,5  | 2    | 0,075 |
| skóli 38 | 2 | 3,75 | 4,75 | 4    | 2,25  |
| skóli 39 | 2 | 3,25 | 2    | 4    | 1,25  |
| skóli 40 | 2 | 3,5  | 2,75 | 2,25 | 1,75  |
| skóli 41 | 2 | 3,75 | 4    | 5,25 | 3,75  |
| skóli 42 | 2 | 3,75 | 2,25 | 2,75 | 3     |
| skóli 43 | 2 | 3,25 | 3,5  | 4,5  | 4,5   |
| skóli 44 | 2 | 3,5  | 2,75 | 1,75 | 2,25  |
| skóli 45 | 1 | 4    | 3,5  | 4    | 2,5   |
| skóli 46 | 1 | 3    | 3,5  | 2,5  | 1     |
| skóli 47 | 1 | 3,5  | 2,5  | 3    | 2     |
| skóli 48 | 1 | 2    |      | 4    | 4     |
| skóli 49 | 1 | 4    | 2    | 1,5  | 2,5   |
| skóli 50 | 1 | 5,5  | 2,5  | 3    | 2,5   |
| skóli 51 | 1 | 3,5  | 3    | 2    | 1,5   |
| skóli 52 | 1 | 2,5  | 2    | 2    |       |
| skóli 53 | 1 |      | 3,5  | 3    |       |
| skóli 54 | 1 | 5,5  | 2    | 4,5  | 3     |
| skóli 55 | 1 |      |      | 5    |       |
| skóli 56 | 1 | 6    | 3    | 3    | 4     |
| skóli 57 | 1 | 3    | 2    | 0,5  | 1     |
| skóli 58 | 1 | 4    | 3,5  | 4,5  | 4     |
| skóli 59 | 1 | 4,5  |      | 1    | 2,5   |
| skóli 60 | 1 | 3    | 3,5  |      | 3     |



|          |   |     |     |     |     |
|----------|---|-----|-----|-----|-----|
| skóli 61 | 1 | 1,5 | 3,5 | 2   | 1,5 |
| skóli 62 | 1 | 3,5 |     | 4,5 | 2   |

Þegar maður sér þessar niðurstöður þá spyr maður sig hvort skólaeinkunnir séu sanngjarn mælikvarði varðandi inntöku í skólann. Berum t.d. saman skóla 13 og skóla 16 í töflunni hér að ofan. Framundan er vinna við að athuga hvernig nemendum frá mismunandi skólum gengur. Er t.d. rétt að láta nemendur frá tilteknum skóla/skólum hafa forgang framyfir nemendur með sömu skólaeinkunn frá öðrum skólum?

Einnig var skoðuð fylgni milli grunnskólaeinkunna, könnunarprófa og fyrstu tvo áfanga í greininni.

| <b>Stærðfræði</b> |               |                 |                |               |
|-------------------|---------------|-----------------|----------------|---------------|
|                   | <i>stæ_VÍ</i> | <i>stæ_grsk</i> | <i>stæ 103</i> | <i>stæ203</i> |
| <b>stæ_VÍ</b>     | 1             |                 |                |               |
| <b>stæ_grsk</b>   | 0,55          | 1               |                |               |
| <b>stæ 103</b>    | 0,59          | 0,56            | 1              |               |
| <b>stæ203</b>     | 0,52          | 0,57            | 0,77           | 1             |

| <b>Íslenska</b> |               |                 |                |                |
|-----------------|---------------|-----------------|----------------|----------------|
|                 | <i>ísl_VÍ</i> | <i>ísl_grsk</i> | <i>ísl 102</i> | <i>ísl 202</i> |
| <b>ísl_VÍ</b>   | 1             |                 |                |                |
| <b>ísl_grsk</b> | 0,44          | 1               |                |                |
| <b>ísl 102</b>  | 0,45          | 0,54            | 1              |                |
| <b>ísl 202</b>  | 0,47          | 0,55            | 0,61           | 1              |

| <b>Enska</b>    |               |                 |                |                |
|-----------------|---------------|-----------------|----------------|----------------|
|                 | <i>ens_VÍ</i> | <i>ens_grsk</i> | <i>ens 102</i> | <i>ens 202</i> |
| <b>ens_VÍ</b>   | 1             |                 |                |                |
| <b>ens_grsk</b> | 0,57          | 1               |                |                |
| <b>ens 102</b>  | 0,71          | 0,58            | 1              |                |
| <b>ens 202</b>  | 0,67          | 0,57            | 0,84           | 1              |

| <b>Danska</b>   |               |                 |               |                |
|-----------------|---------------|-----------------|---------------|----------------|
|                 | <i>dan_VÍ</i> | <i>dan_grsk</i> | <i>dan102</i> | <i>dan 202</i> |
| <b>dan_VÍ</b>   | 1             |                 |               |                |
| <b>dan_grsk</b> | 0,42          | 1               |               |                |
| <b>dan102</b>   | 0,64          | 0,59            | 1             |                |
| <b>dan 202</b>  | 0,56          | 0,57            | 0,83          | 1              |