

VERZLUNARSKÓLI ÍSLANDS



Sjálfsmatsskýrsla

Skólaárið 2011-2012

Haust 2012

Gildin sem Verzlunarskóli Íslands starfar eftir eru:

Hæfni

Við viljum kunna okkar fag og sýna alúð og metnað í starfi. Búa yfir færni til miðlunar og samskipta og hafa frumkvæði að því að tileinka okkur nýjungar.

Ábyrgð

Sinna starfi okkar og námi af heilindum og trúmennsku. Gætum að orðspori skólans og þeirra sem þar starfa með því að vera góðir málssvarar og fyrirmynd.

Virðing

Sýnum hvert öðru skilning og virðum ólík viðhorf og skoðanir. Verum umburðarlynd og ástundum stundvísi og áreiðanleika.

Vellíðan

Við viljum leggja grunn að jákvæðu andrúmslofti og gagnkvæmu trausti þar sem vel er búið að starfsfólki og nemendum.

Markmið og leiðir

Í viðauka 6 eru markmið og leiðir að settum markmiðum kynnt. Hér að neðan eru helstu niðurstöður ársins 2011-2012.

NEMENDUR

Nemendum líður vel í skólanum

Hlutfall nemenda sem líður vel/mjög vel í skólanum verði yfir 90% eftir haustkönnun árið 2014.

Staða í lok skólaársins: Í nemendakönnun kom fram að 93,03% nemenda voru ánægðir eða mjög ánægðir með val sitt á framhaldsskóla. Einnig kom fram að 83,02% vour ánægðir eða mjög ánægðir með val sitt á námsbraut/sviði. 90,08% nemenda líður vel eða mjög vel í bekknum.

Niðurstaðan er sú að nemendum líður almennt vel í skólanum.

Lesblindir nemendur og þeir sem hafa ekki fullt vald á íslensku fá sérstakan stuðning við nám sitt.

Staða í lok skólaársins: Þær leiðir sem skólinn hefur markað sér til að ná settum markmiðum varðandi lesblinda nemendur hafa að mestu verið farnar.
Umbætur: Gert er ráð fyrir að upplýsingar til kennara um lesblinda nemendur verði sendar samkvæmt ofantöldu.

Skólinn skapi umhverfi sem stuðlar að heilbrigðu líferni.

Staða í lok skólaársins: Skólinn hefur að mestu náð þeim markmiðum sem hann hefur sett varðandi heilbrigði í líferni.

Umbætur: Notkun á tóbaki hefur ekki verið skráð eins og til var ætlast. Lagt verður að yfirkennara að taka harðar á slíku.

Stjórnun

Stefna stjórnar skólans sé sýnileg og endurspeglis í starfi skólans

Upplýsingastreymi til og frá stjórnendum sé gott.

Staða í lok skólaársins: Fundir með deildarstjórum voru haldnir og fundargerðir skráðar. Þær voru þó ekki vistaðar í skjalastjórnunarkerfi og ekki aðgengilegar öðrum en yfirkennara.

Fundir skólaráðs voru haldnir eins og til var ætlast.

Skólastjóri sendi starfsmönnum tvö fréttabréf á haustönn ekki ekkert á vorönn.

Skólastjóri átti samtál við alla kennara eftir að nemendakönnun var gerð.

Ekki var kallað til árgangafunda.

Umbætur: Áður en skólastarf hefst á haustin verða deildarstjórafundir boðaðir á ákeðnum tímum, einu sinni í mánuði. Fundargerðir af þeim fundum verði vistaðar á vísu stað og á aðgengilegan hátt.

Skólastjóri sendi starfsfólki fréttabréf eins og áætlanir segja til um. Árgangafundir verði boðaðir með umsjónarkennurum tveimur vikum frá miðannarmati á hvorri önn. Þetta verði gert um leið og miðannarmat er tímasett og fundir boðaðir um leið og tilkynning um miðannarmat er send út.

Skólastjórnendur hafa upplýsingar um viðhorf starfsmanna til skólans, stjórnenda og skólans sem vinnustaðar.

Staða í lok skólaársins: Skólastjóri fær innsýn í viðhorf kennara í gegnum viðtöl.

Umbætur: Mikilvægt er að gera könnun meðal starfsfólks sem fyrst.

Skjalastjórnunarkerfi sé notað af öllu starfsfólki skólans.

Staða í lok skólaársins: Bilun kom upp í skjalastjórnunarkerfinu og það ónothæft. Einnig hefur gengið erfiðlega að virkja starfsfólk í notkun kerfisins. Stjórnendur hafa ekki staðið sig sem skyldi með því að sína gott fordæmi.

Umbætur: Reyna áfram að koma kerfinu í lag og notkun.

Skólinn hafi góða upplýsingamiðlun til forráðamanna ólögráða nemenda.

Staða í lok skólaársins: Upplýsingar til forráðamanna fara eftir þeim leiðum sem ákveðnar hafa verið.

Umbætur: Engar sérstakar umbætur nauðsynlegar.

Jafnréttisáætlun sé virk og eftir henni farið. Ábyrgð: Skólastjórnendur.

Staða í lok skólaársins: Þessu markmiði var ekki fullnægt.

Umbætur: Farið verði eftir áætlun um umræður á starfsmannafundum.

Stjórnendur skólans séu sýnilegir í daglegu starfi skólans

Staða í lok skólaársins: Aðeins hefur verið staðið við hluta af þeim markmiðum sem hér eru sett.

Umbætur: Stjórnendur taki sig á!

Fjármál

Verzlunarskólinn verði rekinn hallalaust ár hvert.

Staða í lok skólaársins: Ekki hefur tekist að reka skólann hallalaust.

Umbætur: Reynt verður að hagræða enn frekar.

Próf

Prófum verði skilað á tilsettum tíma til ritara.

Staða í lok skólaársins: Markmiði hefur verið náð.

Umbætur: Ekki þarfar.

Efla nákvæmni við yfirsetur og draga úr tilfellum um svindl.

Staða í lok skólaársins: Meiri umræða hefur skapast um störf yfirsetufólks og meiri umræða en áður um það sem þarf að hafa vera vakandi fyrir.

Umbætur: Uppteknum hætti verður haldið áfram með daglegum skýrslum prófstjóra og vakandi umræðu og áherslu á vandvirkni.

Efla eftirvinnu prófagagna í deildum og vinna með niðurstöður prófa.

Staða í lok skólaársins: Margar deildir vinna vel úr niðurstöðum prófa en ekki allar. Ekki var kallað sérstaklega eftir niðurstöðum þeirra umræðna sem áttu sér stað innan deilda og því ekki hægt að meta hvernig til tóks.

Umbætur: Kallað verður sérstaklega eftir því hvort deildir hafi rætt um prófin og hvort þær hyggist bregðast við niðurstöðunum og þá hvernig.

Nám

Námsframboð skólans verði aukið og reynt að höfða til breiðari námshóps.

Staða í lok skólaársins: Undirbúningur við námsbraut kláraður en aðsókn var lítil og því engin kennsla á brautinni.

Umbætur: Halda áfram að kynna brautina með það að markmiði að auka fjölbreytni náms og nemenda í skólanum.

Innleiðingu nýrra laga verði lokið í ágúst 2013 og starfað samkæmt þeim haustið 2014.

Staða í lok skólaársins: Ófyrirsjáanlegar tafir á ýmsum veigamiklum þáttum, t.d. gerð viðmiðaramma hafa frestað vinnuna. Einnig hefur andstaða KÍ haft sitt að segja. Farið var yfir stöðu mála á starfsmannafundi 6. mars 2012 og þar lögð fram gróf verkáætlun.
Umbætur: Hefja þarf markvissa vinnu við innleiðinguna sem fyrst.

Skólanámskrá verði endurskoðuð og uppfærð fyrir 1. september ár hvert.

Staða í lok skólaársins: markmið náðust í veigameiri atriðum.

Umbætur: Kynning mun fara fram hið fyrsta.

Þróunarstarf verði eflt með markvissum hætti.

Staða í lok skólaársins: Kennari innan skólans hefur séð um þverfaglegt þróunarverkefni þar sem allir kennarar geta tekið þátt.

Umbætur: Gæta þess áfram að innan skólans sé a.m.k. eitt þverfaglegt þróunarverkefni í gangi og búa til vettvang fyrir þá kennara sem eru í námi að miðla því til annarra.

Kennsla

Allir kennarar við skólann hafi kennsluréttindapróf.

Staða í lok skólaársins: Nánast allir kennarar skólans hafa fullgild réttindi.
Umbætur: Ekki þörf.

Gæði kennslu verði metin á hverju ári.

Staða í lok skólaársins: Könnun er framkvæmd eins og áætlunin gerir ráð fyrir og skólastjóri ræðir við kennara strax og niðurstöður berast.

Umbætur: Vinna þarf markvissara með niðurstöður innan deilda eins og markmiðin kveða á um.

Fjarnám

Að innleiðing á nýju kennslukerfi gangi hratt og örugglega fyrir sig og að allir áfangar verði langt komnir 24. janúar þegar kennsla á vorönn hefst og 1. mars verði flutningum lokið.

Staða í lok skólaársins: Búið var að flytja alla áfanga úr WebCT yfir í Moodle á tilskildum tíma. Einnig var búið að stilla innritunarforrit fyrir Moodle þegar skráning hófst í janúar. Kennslugögn um Moodle eru aðgengileg í kerfinu.

Tölvumenn og fjarnámsstjóri veita persónulega þjónustu til þeirra sem þurfa.

Umbætur: Laga þarf forrit sem innrita nemendur úr gagnagrunni fjarnáms í Moodle.

Að allir áfangar sem verða teknir til kennslu í samræmi við nýja skólanámskrá, verði tilbúnir til fjarkennslu eigi síðar en á næstu önn eftir að þeir verða teknir til kennslu í dagskóla.

Staða í lok skólaársins: Nú eru allir áfangar sem kenndir eru á fyrstu tveimur námsárum þeirra sem innrituðust haustið 2011 í boði í fjarnámi.

Umbætur: Veturinn 2012-2013 þarf að sjá til þess að allir áfangar sem kenndir eru á þriðja og fjórða námsári allra brauta verði einnig í boði, þar er átt við ýmsa séráfanga brauta (BÓK313, LÍF303, REK213, REK313, STÆ523, STÆ703, ÞJÓ213, ÞJÓ313).

Að stefna að því að fjarnámið verði sýnilegri hluti af starfsemi skólans með þátttöku allra þeirra sem koma að þeirri starfsemi, svo sem skrifstofu, námsráðgjöf og húsvörðum.

Staða í lok skólaársins: Ekki hefur orðið af fyrirætlunum um flutninga eða fundi.
Umbætur: Skrifstofa fjarnámsstjóra flytur á þriðju hæð í byrjun árs 2013.

Hlutfall fjarnemenda sem tekur próf verði orðið 80% í síðasta lagi í maí 2012

Staða í lok skólaársins: Á vorönn 2012 var mæting í próf 74,8% sem er hæsta besta mæting í próf síðan hætt var að endurgreiða nemendum sem mættu í próf.

Umbætur: Þörf er á að hafa þetta markmið inni áfram og stefna að 80% mætingu í próf í maí 2013.

Á haustönn 2012 verði hafist handa við að skrifa gæðaviðmið fyrir fjarnámsáfanga, fjarkennslu og fjarnámið í heild sinni.

Staða í lok skólaársins: Þessi vinna er ekki komin í gang.

Skýrsla um innra mat við Verzlunarskóla Íslands 2011 – 2012

Samkvæmt 40. og 41. gr. laga um framhaldsskóla frá árinu 2008 skal hver framhaldsskóli meta kennslu og gæði skólstarfsins með kerfisbundnum hætti. Menntamálaráðuneytið lætur síðan gera úttekt á sjálfsmatsaðferðum skóla á fimm ára fresti.

Haustið 2002 var gerð úttekt á sjálfsmatsaðferðum Verzlunarskóla Íslands og var niðurstaðan sú að skólinn þyrfti að taka aðferðir sínar við sjálfsmat til athugunar. Í því skyni var vinnuhópur kennara skipaður til að vinna með gæðastjóra að þessu verkefni. Gæðahópurinn skilaði sjálfsmati til menntamálaráðuneytisins vorið 2004 og haustið 2005. Í mars 2007 var í annað sinn gerð úttekt á vegum menntamálaráðuneytisins á sjálfsmatsaðferðum við Verzlunarskóla Íslands. Að fengnum gögnum sem skólinn skilaði inn um sjálfsmat við skólann 2004 – 2007 og eftir fund með skólustjóra, aðstoðarskólustjóra, áfangastjóra og gæðastjóra, var niðurstaða ráðuneytisins í september 2007 sú að skólinn uppfyllti „viðmið ráðuneytisins um sjálfsmatsaðferðir og um framkvæmd sjálfsmats.“

Sjálfsmat fyrir skólaárið byggir á markmiðum skólans. Sjálfsmatið byggir á þessum markmiðum nú en áfram skal unnið að setningu markmiða og mælanleika þeirra. Einnig er lögð áhersla á að hafa vinnu í skólanum úrbótamiðaða. Í þeirri viðleitni hafa stjórnendur unnið eftir áætlun sinni „Markmið og leiðir“ sem sjá má í viðauka 6.

Viðhorfskönnun á meðal nemenda

Ár hvert er framkvæmd könnun á meðal nemenda skólans. Tilgangurinn er að kanna hvernig til hafi tekist í skólstarfinu um veturinn með það að markmiði að bæta það sem betur má fara. Frá vori 2006 voru gerðar kannanir sem ýmist voru almennar eða þar sem athugaðar voru einstakar greinar eða þá báðum aðferðum fléttað saman. Á vorönn 2008 var hins vegar gerð ein almenn könnun og aftur á haustönn sama ár en nauðsynlegt var að framkvæma slíka könnun á önninni þar sem venjuleg vorkönnun nær ekki lengur yfir áfanga að hausti, eftir að áfangaskipulagið var að fullu gengið í gegn í skólanum. Fyrirkomulagið hefur síðan verið það sama, þ.e. að gera kannanir til skiptis að vori og hausti sama almanaksár.

Eftirfarandi spurningar voru lagðar fyrir nemendur í könnuninni vorið 2012:

Spurningar með vægi 1 - 5

1. Hversu mikilvægur er áfanginn að þínu mati?
2. Hversu góð/léleg eru námsgögnin sem notuð eru í áfanganum?
3. Hversu ánægð(ur)/óánægð(ur) ert þú með kennsluna í áfanganum?
4. Er vinna í áfanganum of lítil eða of mikil að þínu mati miðað við einingafjölda hans?
5. Hversu mikið/lítið finnst þér þú leggja þig fram í þessum áfanga?
6. Hversu mikið/lítið finnst þér þú læra í kennslustundum í þessum áfanga?
7. Finnst þér agi í kennslustundum mikill/lítill í þessum áfanga?
8. Finnst þér yfirferð of hröð eða of hæg í þessum áfanga?
9. Hversu vel/illa finnst þér kennari í þessum áfanga útskýra námsefnið?
10. Hversu góð/slæm þykja þér samskipti milli þín og kennarans í þessum áfanga?

11. Er eitthvað sérstakt sem þú vilt koma á framfæri varðandi þennan áfanga eða kennsluna í honum?

Að þessu sinni var spurningum einnig beint til nemenda varðandi aðra þætti skólastarfsins. Flestar þessara spurninga höfðu áður verið lagðar fyrir nemendum í nemendakönnun árið 2005.

1. Hversu ánægð(ur) eða óánægð(ur) ertu með val þitt á framhaldsskóla?
2. Hversu ánægð(ur) eða óánægð(ur) ertu með val þitt á námsbraut/sviði?
3. Hversu vel eða illa líður þér í bekknum þínum?
4. Hefur þú eignast nýja vini/kunningja í bekknum?
5. Hversu góður/slæmur finnst þér andinn í bekknum vera?
6. Verður þú var/vör við einelti í bekknum?
7. Hversu oft hefur þú nýtt þér þjónustu námsráðgjafanna á þessu skólaári?
8. Hversu ánægð(ur)/óánægð(ur) ert þú með þá þjónustu sem þú færð hjá námsráðgjöfum?
9. Hversu auðvelt/erfitt finnst þér að fá viðtal við námsráðgjafa?

Svarmöguleikar voru fimm stig, best til verst.

Könnunin fór fram 26. til 28. mars 2012 og að vanda voru heildarniðurstöður kynntar á almennum kennarafundi fljótlega eftir að úrvinnsla hafði farið fram. Eftir almenna kynningu niðurstaðna fór skólastjóri yfir niðurstöður með hverjum og einum kennara í starfsmannaviðtölum.

Niðurstöður voru skoðaðar og bornar saman við niðurstöður tveggja fyrri kannana. Fór sú vinna fram í maí 2012.

Markmið: Nemendum líður vel í skólanum

Hagsmunaráð er starfandi innan nemendafélags skólans. Nemendur funda með skólastjóra þegar þeim þykir þurfa. Skólaráð hefur ekki verið virkt í skólanum í langan tíma. Búið er að endurvekja það, en þeir sem sitja í ráðinu eru auk skólastjóra; yfirkennari, deildarstjóri nemendapjónustu, áfangastjóri, tveir fulltrúar kennara og tveir fulltrúar nemenda.

Farvegur fyrir athugasemdir nemenda er greiður í gegnum umsjónarkennara og námsráðgjafa sem eru talsmenn nemenda. Starfi námsráðgjafa er þannig háttað að þeir einbeita sér hver að ákveðnum árgöngum sem ætti að gefa þeim betri heildarmynd af stöðu mála í hverjum árgangi fyrir sig.

Fundir voru haldnir á sal þar sem nemendur gátu komið fyrirspurnum til stjórnenda skólans. Voru fundirnir bæði á haustönn og vorönn.

Líkt og undanfarin ár sinntu ákveðnir kennarar sérstaklega þeim hópi nemenda sem þurfa aðstoð við nám sitt vegna lesblindu eða vegna þess að vald þeirra á íslensku gerir þeim erfiðara fyrir í námi. Nemendur hittu sinn leiðbeinanda eins oft og viðkomandi hafði þörf fyrir.

Í kjölfar efnahagskreppunnar og í viðleitni til að bæta heilsu og líðan nemenda bauð skólinn nemendum hafragraut í frímínútum fyrir hádegi alla daga. Mæltist þetta mjög vel fyrir og grauturinn var mjög vinsæll hjá nemendum.

Eins og verið hefur lagði skólinn mikla áherslu á forvarnir gegn tóbaksnotkun og vímuefnanotkun. Það var gert með sama hætti og áður. Öflugt eftirlit er innan veggja skólans og á lóð hans. Á dansleikjum blésu fyrsta árs nemendur í áfengismæli ásamt því sem öllum

nemendum bauðst að blása gegn því að komast í happdrættispott ef engin vímuefni fundust við mælingu. Þátttaka nemenda í happdrættinu var góð.

Stefna stjórnar skólans sé sýnileg og endurspeglis í starfi skólans

Fundir yfirkennara með deildarstjórum voru færri en æskilegt hefði verið. Fundargerðir voru ekki skráðar, en bætt hefur verið úr því nú.

Skólastjóri sendi starfsmönnum fréttabréf nokkrum sinnum á skólaárinu en þó ekki á vorönn.

Eftir að niðurstöður nemendakönnunar voru ljósar átti skólastjóri samtál við alla kennara skólans. Á fundunum var farið yfir niðurstöður könnunarinnar ásamt því að taka á þeim þáttum sem kennari kom með á fundinn eða skólastjóri vildi ræða við viðkomandi.

Ekki voru gerðar kannanir meðal starfsmanna. Ástæða þess er hversu kostnaðarsamt er að fá einkaaðila til verksins og verður þessi hluti matsins að bíða betri tíma.

Skjalastjórnunarkerfið hefur ekki verið notað eins og vonast hafði verið eftir. Nokkurt átak var gert í vistun gagna frá áramótum fram á vorið frá hendi stjórnenda. Bilun kom upp í kerfinu seint í maí og það verið ónothæft síðan.

Vefrit skólans til forráðamanna var sent út reglulega yfir skólaárið. Forráðamenn nemenda sendu skólanum orðsendingar um það hversu ánægðir þeir væru með góða upplýsingagjöf og greiðan aðgang að starfsfólki skólans.

Miðannarmat var framkvæmt bæði á haustönn og vorönn. Markmiðið var að nemendur fengju mynd af því hvaða sýn kennarar þeirra hefðu á stöðu þeirra í náminu. Foreldrar ólögráða nemenda fengu einnig rafrænan aðgang að niðurstöðum matsins. Unnin var samantekt sem var kynnt á starfsmannafundi. Síðan ræddu umsjónarkennarar við þá nemendur sem komu illa út. Einnig kölluðu námsráðgjafar á þá nemendur sem ekki komu vel út úr matinu. Rætt var við nemendur um námslega stöðu þeirra og þeir studdir í því að ná tókum á vinnu sinni. Áfram verður haldið með miðannarmat, á báðum önnum.

Foreldrafundir voru haldnir samkvæmt venju. Með forráðamönnum fyrsta árs nema í byrjun haustannar. Þar er skólinn kynntur og forráðamenn fá tækifæri til að hitta umsjónarkennara og aðra foreldra í bekk barna sinna. Að vori voru haldnir foreldrafundir fyrir forráðamenn fyrsta og annars árs nemenda. Fyrir þá fundi gefa allir kennarar umsjónarkennurum umsagnir um nemendur. Foreldrar hafa þá tækifæri til að koma, hitta umsjónarkennara og fá mynd af stöðu síns barns. Til viðtals á þessum fundum eru einnig námsráðgjafar, deildarstjórar og skólastjórnendur.

Jafnréttisáætlun var samþykkt á starfsmannafundi í apríl 2010 og einnig í skólanefnd. Er hún virk og eftirlit með henni líkt og kemur fram í áætluninni.

Fjármál

Markmiðið er að resktur skólans sé hallalaus á hverju ári.

Rekstur skólans árið 2011 gekk ekki sem skyldi. Helstu ástæður eru þær að framlög til skólans hafa lækkað eins og til annarra framhaldsskóla í landinu. Að auki var óvenju mikið um langtíma veikindi starfsmanna síðastliðið ár og var rekstrarhallinn, fyrir fjármagnsliði, um 16 milljónir.

Þessi afkoma var mun verri en áætlanir gerðu ráð fyrir. Viðsnúningur hefur verið á rekstri skólans á fyrrihluta árs 2012 og var rekstrarhagnaður, fyrir fjármagnsliði tæpar 7 milljónir. Hins vegar má reikna með að reksturinn verði þyngri á síðari hluta ársins vegna aukins kostnaðar við uppbyggingar- og þróunarstarf í skólanum.

Próf

Framkvæmd prófa var líkt og kveðið er á um í tillögum sem prófanefndar. Prófstjóri birti lista með prófum og tilteknum skiladagsetningum fyrir hvert próf, sem þá var síðasti skiladagur aðalprófs og sjúkraprófs. Skil á prófum til ritara voru betri en áður, þó nákvæm mæling hafi ekki verið gerð á því. Prófstjóri skráði einnig tilvik sem komu upp í framkvæmd prófanna, t.d. yfirsetu, og sendi upplýsingar um hvernig gengi á alla starfsmenn eftir hvern prófdag. Miklar umræður spunnust á kennarastofunni um það sem í ljós kom og tilfinning prófstjóra var sú að framkvæmd prófanna hefði gengið vel.

Eftirvinna um niðurstöðu prófa voru unnar með formlegum hætti í mörgum deildum. Haldið verður áfram að þróa þá vinnu og safna á einn stað.

Mat á prófum

Undanfarin ár hefur einn af reyndustu kennurum skólans gert skipulegar athuganir á lokaprófum við skólann, að frumkvæði yfirstjórnar. Að þessu sinni var engin slík athugun gerð vegna orlofs prófarýnanda.

Brottfall

Fylgst er með brottfalli nemenda og er yfirlit að finna í Viðauka 1. Brottfall er það lítið að ekki hefur þótt ástæða til að grípa til sérstakra ráðstafana.

Nám

Verzlunarskólinn bauð nýja námsbraut vorið 2011, fyrir skólaárið 2011 – 2012, Verslunar- og frumkvöðlabraut. Markmiðið var að skólinn höfðaði til breiðari hóps nemenda. Umsóknir á brautina voru örfáar og því varð ekkert af því að kennsla hæfist á henni haustið 2011.

Innleiðing nýrra laga lá að mestu leyti niðri veturinn 2011-2012. Ástæðurnar voru m.a. frestun á gildistöku þeirra og vöntun á ákvæðum í kjarasamningi kennara um vinnu þessu tengdri. Búin voru til sniðmát með skýringum fyrir áfangalýsingar og kennsluáætlanir í anda nýrra laga, sjá viðauka 4 og 5. Allmargir áfangar voru settir í þetta sniðmát og gekk það vel.

Þróunarstarf sem starfrækt var skólaárið 2011 – 2012 var líkt og fyrri vetur, m.a. starf hóps kennara sem stundaði það sem kallað var Sókratískar samræður.

Skólinn starfrækir mjög öflugt fjarnám. Eitt af vandamálum fjarnámsins hefur verið hátt brottfall, en mæting í próf hefur gjarnan verið innan við 70%. Hins vegar hefur tekist að snúa þróuninni við að hluta og á síðustu tveimur önnum (vor og sumar 2012) hefur mæting í próf verið um og yfir 70%. Það skýrist meðal annars af því að færri nemendur eru teknir inn í fjarnámið og hver þeirra fær að taka færri einingar á önn.

Kennsla

Áhersla er lögð á að kennarar skólans hafi kennsluréttindi.

Gæði kennslunnar eru árlega metin með nemendakönnunum.

Innritun

Markmiðið er að fá fjölbreyttan hóp nemenda hvaðanæva af landinu þar sem búseta hefur ekki áhrif á afgreiðslu umsóknar. Skilyrðið er að nemendur ráði við það nám sem er í boði. Á vori hverju eru kynntar þær innritunarreglur sem gilda hverju sinni. Skólanum bárust mun fleiri umsóknir en hægt var að taka við. Umsóknir voru almennt mjög góðar og frá mörgum mismunandi grunnskólum, sbr. Viðauka 2.

Könnunarpróf

Undanfarin haust hefur Verzlunarskólinn lagt svokölluð könnunarpróf fyrir alla nýnema í upphafi skólaárs. Tilgangurinn með þessu er að sjá hvar nemendur standa innbyrðis, en þrálátur orðrómur meðal foreldra segir að hinir ýmsu grunnskólar „blási“ upp einkunnir sinna nemenda svo þeir komist auðveldar inn í þann framhaldsskóla sem þá langar. Niðurstöður könnunarprófa frá því haustið 2011 er að finna í Viðauka 3.

Viðauki 1

Í töflunni hér að neðan eru upplýsingar um brottfall o.fl. meðal nemenda sem voru í 6. bekk skólaárið 2011 – 2012. Það eru ekki margir sem falla út úr skóla, hvorki um jólin né á vorin. Hins vegar eru fleiri sem hætta af óþekktum ástæðum, og þá flestir á vorin. Við vitum sjaldnast um afdrif þessara krakka, en flestir fara í annan skóla og þá vegna þess að þeim hefur gengið illa með námið í Verzlunarskólanum.

Bekkur	Skólaár	fjöldi í upph. Skólaárs	fall jól	fall vor	hættir, ástæða óviss	fjarnám	skiptinemar til baka	fara sem skiptinemar	úr öðrum skólum um jól	úr öðrum skólum vor og VÍ fallistar sem hafa náð
(3. bk)	2008-2009	343	2	5	14		4	7	0	22
(4. bk)	2009-2010	341	0	6	22		4	5	1	5
(5. bk)	2010-2011	318	2	9	11	5	1	2	9	6
(6. bk)	2011-2012	305	1	4	2	11	1	0	2	0
Útskr	312									

Taflan hér að neðan sýnir sambærilegar upplýsingar fyrir núverandi 6. bekk, þ.e. nemendur sem voru í 5. bekk skólaárið 2011 - 2012. Þessir nemendur tóku ekki samræmd próf og grundvallaðist inntaka þeirra fyrst og fremst á skólaeinkunnum.

Bekkur	Skólaár	fjöldi í upph. Skólaárs	fall jól	fall vor	hættir, ástæða óviss	fjarnám	skiptinemar til baka	fara sem skiptinemar	úr öðrum skólum um jól	úr öðrum skólum vor og VÍ fallistar sem hafa náð
(3. bk)	2009-2010	316	1	8	13		6	7	2	14
(4. bk)	2010-2011	309	5	7	5	1	6	11	1	2
(5. bk)	2011-2012	289	5	10	9	0	1	1	3	9

Taflan hér að neðan sýnir sambærilegar upplýsingar fyrir núverandi 5. bekk þ.e. nemendur sem voru í 4. bekk skólaárið 2011 - 2012. Þessir nemendur tóku ekki samræmd próf og grundvallaðist inntaka þeirra fyrst og fremst á skólaeinkunnum. Óvenju margir falla út úr skóla um jólin, allir úr hverfinu.

Bekkur	Skólaár	fjöldi í upph. skólaárs	fall jól	fall vor	hættir, ástæða óviss	fjarnám	skiptinemar til baka	fara sem skiptinemar	úr öðrum skólum um jól	úr öðrum skólum vor og VÍ fallistar sem hafa náð
(3. bk)	2010-2011	312	6	12	9	1	4	15	8	32
(4. bk)	2011-2012	313	10	15	15	0	2	6	3	25

Taflan hér að neðan sýnir sambærilegar upplýsingar fyrir núverandi 4. bekk þ.e. nemendur sem voru í 3. bekk skólaárið 2011 - 2012. Þessir nemendur tóku ekki samræmd próf og grundvallaðist inntaka þeirra fyrst og fremst á skólaeinkunnum og hverfaskiptingu. Þeir sem falla út úr skóla um jólin og vor, voru allir úr hverfinu.

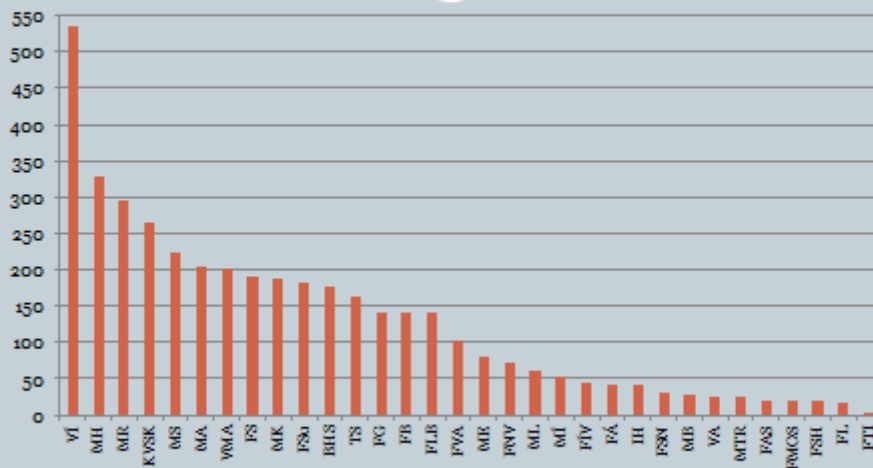
Bekkur	Skólaár	fjöldi í upph. skólaárs	fall jól	fall vor	hættir, ástæða óviss	fjarnám	skiptinemar til baka	fara sem skiptinemar	úr öðrum skólum um jól	úr öðrum skólum vor og VÍ fallistar sem hafa náð
(3. bk)	2011-2012	342	3	11	9	0	5	6	7	7

Viðauki 2

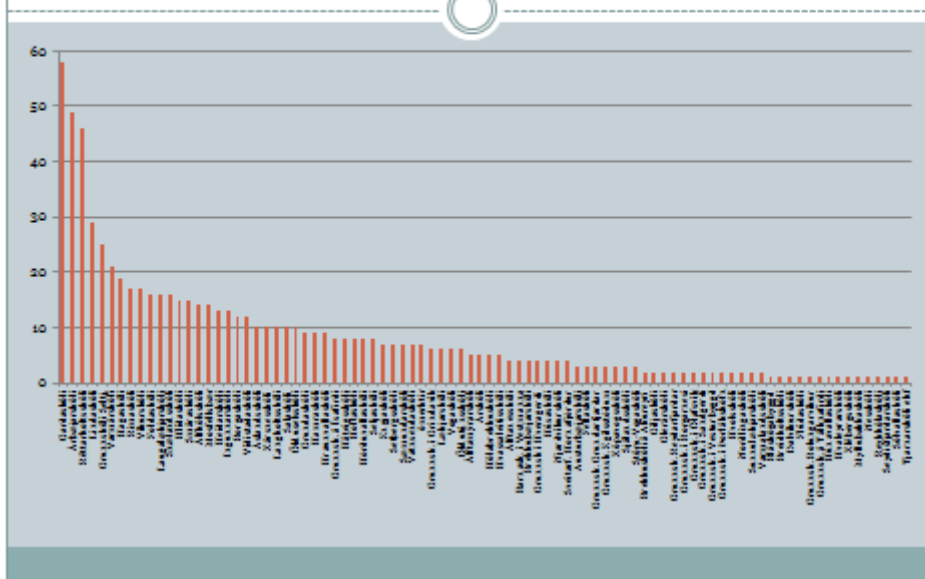
Innritun í framhaldsskóla

- **Innritunarreglur**
 - nemendur velja tvo skóla (val 1 og val 2)
- **750 umsóknir**
 - 492 sem val 1 (voru 535 eftir forinnritun)
 - 258 sem val 2

Fjöldi umsókna í val 1



Hvaðan koma umsækjendur? 88 mismunandi skólar



Hvaðan koma 3. bekkingar? 65 mism. skólar.



Inntaka í skólann

- 260 efstu umsækjendur voru teknir inn í fyrstu lotu og var lágsta einkunn þá 8,92.
- Næst voru skoðaðar umsóknir allra þeirra sem voru með einkunn á bilinu 8,0 – 8,9. Þetta voru tæplega 200 nemendur. Af þeim voru teknir inn 73,
 - 52 strákar og 21 stelpa.
- Í 3. bekk verða 340 nemendur, 138 strákar og 202 stúlkur.

Einkunnir nýnema



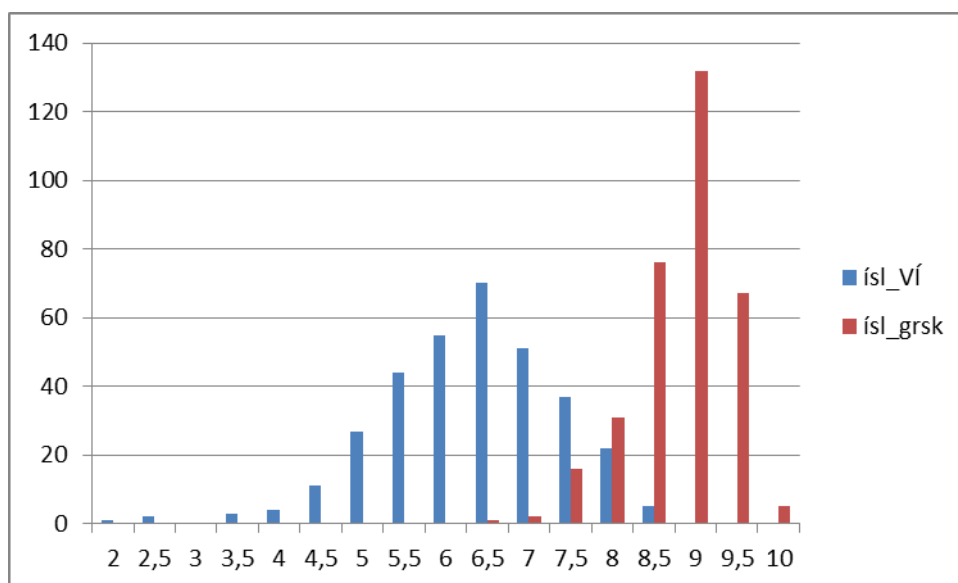
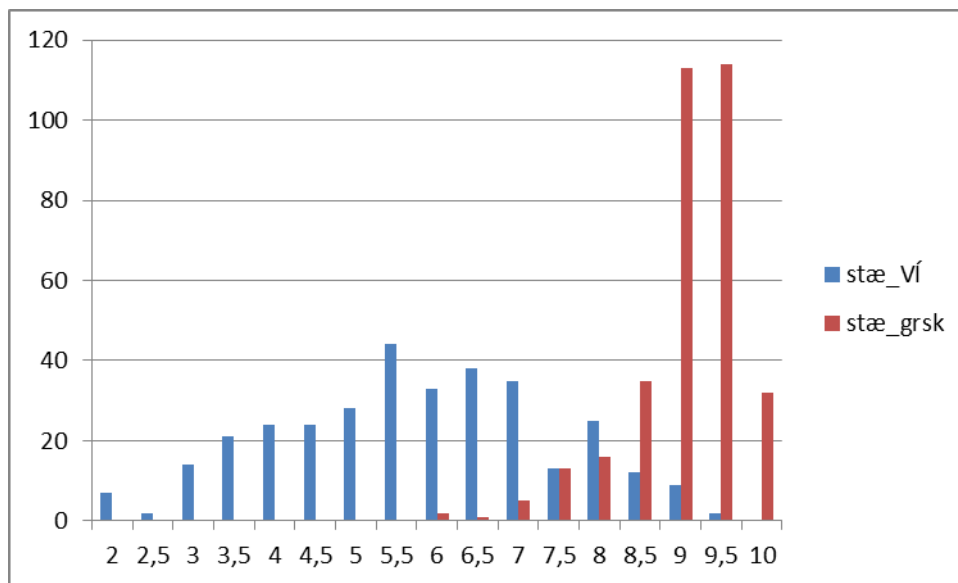
Brautarval nýnema

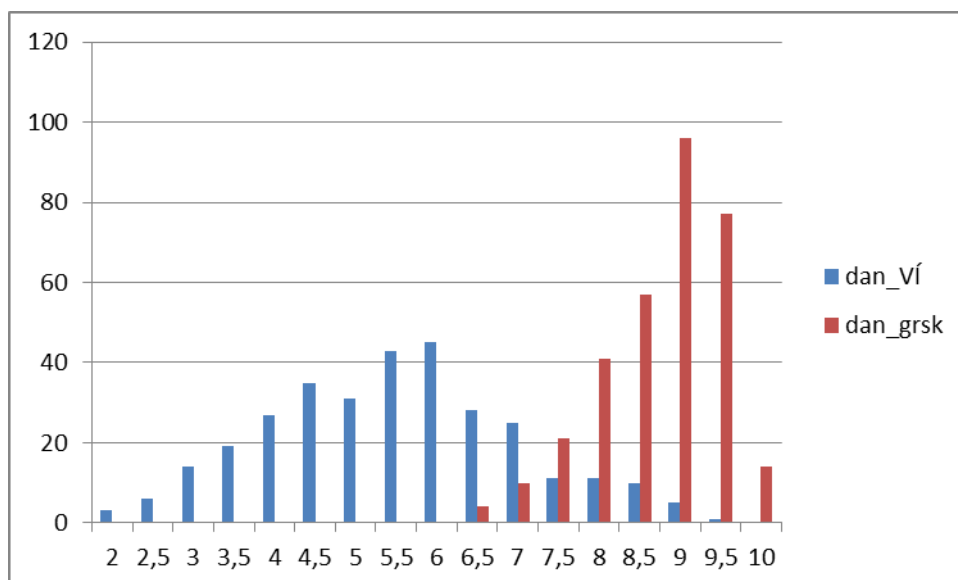
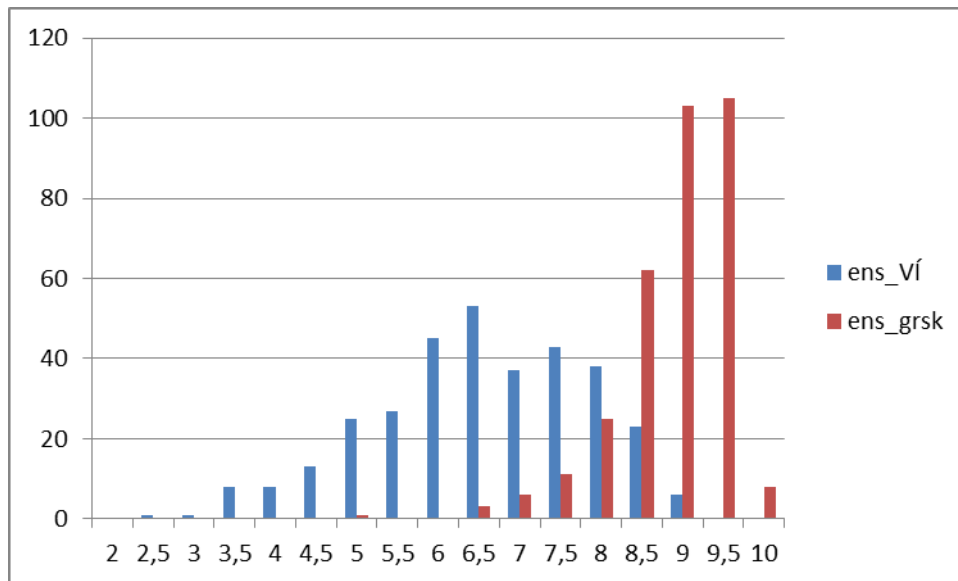
- Félagsfræðabraut 32 (9,5%)
- Náttúrufræðibraut 207 (61,6%)
- Viðskiptabraut 97 (28,9%)
- Enginn sótti um verslunar- og frumkvöðlabraut

Viðauki 3

Undanfarin haust hefur Verzlunarskólinn lagt svokölluð könnunarpróf fyrir alla nýnema í upphafi skólaárs. Reynt er að prófa úr námsefni grunnskóla. Tilgangurinn með þessu er sjá hvar nemendur standa innbyrðis, en þrálátur orðrómur meðal foreldra segir að hinir ýmsu skólar „blási“ upp einkunnir sinna nemenda svo þeir komist auðveldar inn í þann framhaldsskóla sem þá langar. Einnig teljum við okkur vita að námsmat grunnskólanna sé mjög mismunandi.

Hér að neðan er samanburður á grunnskólaeinkunnum og einkunnum á könnunarprófi frá hausti 2011.





Gerður var samanburður á mismun skólaeinkunna og könnunarprófseinkunna eftir grunnskólum, sbr. tafla.


Grunnskóli	Fjöldi	stæ mism.	ísl mism.	dan mism.	ens mism.
skóli 1	7	4,43	3,2	2,6	2,8
skóli 2	12	4,25	3,3	3,25	2,6
skóli 3	9	4,11	2,7	2,9	1,9
skóli 4	7	4,07	3,1	3,1	2,9
skóli 5	13	3,96	2,6	4,2	1,5

skóli 6	8	3,94	2,9	3,1	2,5
skóli 7	6	3,92	2,8	4,25	2,6
skóli 8	6	3,75	2,9	3,9	3
skóli 9	23	3,72	2,4	4	2,9
skóli 10	6	3,67	2,17	2	2,4
skóli 11	6	3,67	1,8	3,6	2,5
skóli 12	17	3,47	2,7	2,8	2,4
skóli 13	7	3,29	3,4	3,4	3,1
skóli 14	14	3,25	2,6	3,4	2
skóli 15	7	3,07	1,7	3,1	1,9
skóli 16	10	3,05	3,45	5	3,1
skóli 17	13	2,77	1,9	3,3	2,4
skóli 18	6	2,58	1,9	3,25	2,4
skóli 19	7	2,57	2,7	3,8	2,3
skóli 20	13	2,46	2,5	3,4	1,5
skóli 21	17	2,4	2,15	2,5	2,7
skóli 22	6	2,25	2,6	3,2	2,2
skóli 23	10	2	1,6	2,7	2,2
skóli 24	16	1,38	1,7	2	1,6

Þegar maður sér þessar niðurstöður þá spyr maður sig hvort skólaeinkunnir séu sanngjarn mælikvarði varðandi inntöku í skólann. Berum t.d. saman mismun á stærðfræðieinkunn annars vegar hjá skóla 1 – skóla 3 og skóla 23 og skóla 24 í töflunni hér að ofan. Skoðað hefur verið hvernig nemendum frá mismunandi grunnskólum gengur í Verzlunarskólanum. Í ljós kemur að á fyrsta ári er mikill munur á gengi nemenda eftir grunnskólum. Þá vaknar sú spurning hvort rétt sé að láta nemendur frá tilteknum skóla/skólum hafa forgang framyfir nemendur með sömu skólaeinkunn frá öðrum skólum.

Viðauki 4

Áfangalýsing

Áfangi: XXX	Einingar: X	Hæfniprep: X
Lýsing á áfanga og kennsluháttum:		
Forkröfur: 0.		
Þekking: <i>Nemandi skal hafa aflað sér þekkingar og skilnings á:</i>	Hæfni: <i>Nemandi skal geta hagnýtt þá þekkingu og leikni sem hann hefur aflað sér til að:</i>	
Leikni: <i>Nemandi skal hafa öðlast leikni í:</i>		

Námsmat:

Leiðbeiningar og athugasemdir (fyrir aðra kennara):

Tenging við grunnþætti:

Lögð er áhersla að flétta hina sex grunnþætti menntunar inn í námið og kennsluhætti.

Læsi:

Sjálfbærni:

Lýðræði og mannréttindi:

Jafnrétti:

Heilbrigði og velferð:

Sköpun:

Dags.: 17.4.2012

Höfundar: Ingibjörg S. Helgadóttir

Viðauki 5

Náms- og kennsluáætlun

Áfangi	Einingar	Hæfniprep		áfangalýsing
Kennarar áfangans:				
Námsefni:				
Námslýsing:				
Efnislýsing:				
Námsmat:				
Lokapróf: (%)		Annað námsmat: (%)		

Vika	Tími	Námsefni	Verkefni	Annað
1	20.–24. ág.			
2	27.–31. ág.			
3	3.–7. sept.			
4	10.–14. sept.			
5	17.–21. sept.			
6	24.–28. sept.			
7	1.–5. okt.			
8	8.–12. okt.			
9	15.–9. okt.			
10	22.–26. okt.			
11	29. okt.–2. nóv.			
12	5.–9. nóv.			
13	12.–16. nóv.			
14	19.–23. nóv.			
15	26.–30. nóv.			

Viðauki 6

VERZLUNARSKÓLI ÍSLANDS



Niðurstöður ársins 2011-2012

Markmið og leiðir - VÍ

Haust 2012

Nemendur

Nemendum líður vel í skólanum

Hlutfall nemenda sem líður vel/mjög vel í skólanum verði yfir 90% eftir haustkönnun árið 2014.

Leiðir:

- Finna með viðtölum, rýnihópum o.fl. hvað veldur óánægju nemenda og taka markvisst á þeim atriðum sem koma fram. Ábyrð: Yfirkennari. **EKKI Gert.**
- Hagsmunaráð verði virkur þátttakandi í að bæta líðan nemenda, t.d. með öflugri upplýsingagjöf á milli stjórnenda skólans og nemenda. Ábyrð: NFVÍ.
- Skólaráð ræði markvisst um leiðir að bættri líðan nemenda í skólanum. Ábyrgð: Skólaráð. **EKKI Gert.**
- Eineltisteymi verði starfrækt og starf þess sé sýnilegt. Eineltisáætlun sé virk. Ábyrgð: Námsráðgjafar. **ÓFULLNÆGJANDI.**
- Skilvirkur farvegur verði fyrir athugasemdir frá nemendum. Umsjónarkennarar og námsráðgjafar eru talsmenn nemenda.
- Nemendur með slaka niðurstöðu úr miðannarmati eru kallaðir í viðtal. **Gert.**
- Nemendur fái tækifæri til að koma ábendingum til skólastjórnenda. Haldnir verði almennir fundir nemenda og skólastjórnenda einu sinni á önn. Nemendur skipi fundarritara sem tekur saman ábendingar og kemur þeim til stjórnenda skólans. Ábyrgð: NFVÍ. **Gert.**

Staða í lok skólaársins: Í nemendakönnun kom fram að 93,03% nemenda voru ánægðir eða mjög ánægðir með val sitt á framhaldsskóla. Einnig kom fram að 83,02% vour ánægðir eða mjög ánægðir með val sitt á námsbraut/sviði. 90,08% nemenda líður vel eða mjög vel í bekknum.

Niðurstaðan er sú að nemendum líður almennt vel í skólanum.

Lesblindir nemendur og þeir sem hafa ekki fullt vald á íslensku fái sérstakan stuðning við nám sitt.

Leiðir:

- Kennarar skólans fái upplýsingar um viðkomandi nemendur fyrir 3. viku hvorrar annar eða um leið og upplýsingar berast til skólans. **Vinnulag ekki viðhaft en verður sett í forgang framvegis.**
- Þessir nemendur fái lengri tíma í lokaprófum. **Gert.**
- Þeir nemendur sem hafa alist upp á öðru tungumálasvæði fái stuðning frá kennara við lærdóminn, eftir þörfum hvers og eins. **Gert.**

Ábyrgð: Námsráðgjafar.

Staða í lok skólaársins: Þær leiðir sem skólinn hefur markað sér til að ná settum markmiðum varðandi lesblinda nemendur hafa að mestu verið farnar.

Umbætur: Gert er ráð fyrir að upplýsingar til kennara um lesblinda nemendur verði sendar samkvæmt ofantöldu.

Skólinn skapi umhverfi sem stuðlar að heilbrigðu líferni.

Leiðir

- Skólinn sé virkur þátttakandi í verkefnum Heilsueflandi framhaldsskóli.
Ábyrgð: Skólastjórnendur. **Skólinn fékk gulleplið í ágúst 2012.**
- Skólinn býður nemendum hafragraut og lýsi í frímínútum fyrir hádegi. **Gert.**
- Áhersla er lögð á hollan og næringarríkan hádegismat í mötuneyti skólans. **Gert.**
- Ekki verður boðið upp á gosdrykki eða sælgæti í Mötuneyti skólans. **Gert.**
- Ábyrgð: Forvarnarfulltrúi.
- Nemendur fá leikfímkennslu allan námstímann í skólanum.
Ábyrgð: Skólastjórnendur. **Gert.**
- Skólinn leggur áherslu á öflugar forvarnir, með því m.a. að banna tóbak í skólanum og á lóð hans. Ábyrgð: Skólastjórnendur. **Gert.**
- Haldinn er sérstakur 'Gleði- og forvarnardagur' í febrúar ár hvert. **Gert.**
- Áfengisneysla á dansleikjum nemendafélags skólans er bönnuð.
Ábyrgð: Skólastjórnendur. **Gert.**
- Nemendur á fyrsta ári blása í áfengismæla áður en þeir fá inngöngu á dansleiki.
Ábyrgð: Forvarnarfulltrúi. **Gert.**
- Forráðamenn nemenda eru sýnilegir fyrir utan dansleiki á vegum skólans.
Ábyrgð: Foreldrafélag. **Gert.**
- Allir nemendur á fyrsta ári fá fræðslu um kynlíf frá Ástráði, félagi læknanema.
Ábyrgð: Námsráðgjafar. **Gert.**
- Skráð tilfelli um tóbaksnotkun. Yfirkennari heldur utanum skráningu og móti verkferil. Ábyrgð: Yfirkennari. **Skráning ekki verið virk.**

Staða í lok skólaársins: Skólinn hefur að mestu náð þeim markmiðum sem hann hefur sett varðandi heilbrigði í líferni.

Umbætur: Notkun á tóbaki hefur ekki verið skráð eins og til var ætlast. Lagt verður að yfirkennara að taka harðar á slíku.

Stjórnun

Stefna stjórnar skólans sé sýnileg og endurspeglis í starfi skólans

Upplýsingastreymi til og frá stjórnendum sé gott.

Leiðir:

- Fundir stjórnenda með deildarstjórum eru haldnir að minnsta kosti tvisvar á önn. Fundargerðir skráðar og vistaðar í skjalastjórnunarkerfi. **Gert.** (Skjalakerfi þó ekki til staðar).
- Fundir skólaráðs eru haldnir að lágmarki einu sinni á önn og fundargerðir vistaðar í skjalastjórnunarkerfi. **Gert.** (Skjalakerfi þó ekki til staðar).
- Skólastjóri sendir starfsmönnum fréttabréf tvisvar á önn.
- Skólastjóri ræðir við alla kennara um niðurstöður hverrar nemendakönnunar. **Gert.**
- Skólastjórnendur hafi yfirsýn yfir stöðu bekkja, t.d. námslega og vinnuanda.
- Yfirkennari kallar til árgangafunda með umsjónarkennurum innan tveggja vikna frá því að miðannarmati lýkur.

Ábyrgð: Skólastjóri og yfirkennari.

Staða í lok skólaársins: Fundir með deildarstjórum voru haldnir og fundargerðir skráðar. Þær voru þó ekki vistaðar í skjalastjórnunarkerfi og ekki aðgengilegar öðrum en yfirkennara.

Fundir skólaráðs voru haldnir eins og til var ætlast.

Skólastjóri sendi starfsmönnum tvö fréttabréf á haustönn ekki ekkert á vorönn.

Skólastjóri átti samtali við alla kennara eftir að nemendakönnun var gerð.

Ekki var kallað til árgangafunda.

Umbætur: Áður en skólastarf hefst á haustin verða deildarstjórafundir boðaðir á ákeðnum tímum, einu sinni í mánuði. Fundargerðir af þeim fundum verði vistaðar á vísu stað og á aðgengilegan hátt.

Skólastjóri sendi starfsfólki fréttabréf eins og áætlanir segja til um.

Árgangafundir verði boðaðir með umsjónarkennurum tveimur vikum frá miðannarmati á hvorri önn. Þetta verði gert um leið og miðannarmat er tímasett og fundir boðaðir um leið og tilkynning um miðannarmat er send út.

Skólastjórnendur hafa upplýsingar um viðhorf starfsmanna til skólans, stjórnenda og skólans sem vinnustaðar.

Leiðir:

- Skólastjóri ræðir við alla kennara að lokinni nemendakönnun. Í þeim viðtölum hafa kennarar tækifæri til að ræða málefni skólans við skólastjóra á formlegan hátt. Ábyrgð: Skólastjóri. **Gert.**
- Gerð verði könnun meðal starfsfólks um innra starf skólans þriðja til fjórða hvert ár. Fengnir eru utanaðkomandi aðilar til verksins. Ábyrgð: Gæðastjóri. **Ekki gert.**

Staða í lok skólaársins: Skólastjóri fær innsýn í viðhorf kennara í gegnum viðtöl.

Umbætur: Mikilvægt er að gera könnun meðal starfsfólks sem fyrst.

Skjalastjórnunarkerfi sé notað af öllu starfsfólki skólans.

Leiðir:

- Upplýsingar frá stjórnendum til starfsmanna, fundarboð, fundargerðir o.fl. verði sent með hlekk í skjalakerfið. Ábyrgð: Skólastjóri, yfirkennari og aðrir stjórnendur. **Ekki gert.**
- Próf, verkefni og önnur kennslugögn eru vistuð í skjalastjórnunarkerfinu. Ábyrgð: Kennarar og stjórnendur. **Ekki gert.**

Staða í lok skólaársins: Bilun kom upp í skjalastjórnunarkerfinu og það ónothæft. Einnig hefur gengið erfiðlega að virkja starfsfólk í notkun kerfisins. Stjórnendur hafa ekki staðið sig sem skyldi með því að sína gott fordæmi.

Umbætur: Reyna áfram að koma kerfinu í lag og notkun.

Skólinn hafi góða upplýsingamiðlun til forráðamanna ólögráða nemenda.

Leiðir:

- Vefrit til forráðamanna verði sent að lágmarki þrisvar á hverri önn. Ábyrgð: Yfirkennari. **Gert.**
- Upplýsingar um mætingu nemenda séu rétt skráðar í upplýsingakerfi og aðgengilegar forráðamönnum ólögráða nemenda. **Gert.** Ábyrgð: Áfangastjóri.
- Miðannarmat skráð og aðgengilegt í upplýsingakerfi fyrir 9. viku hveurrar annar. Ábyrgð: Áfangastjóri. **Gert.**
- Foreldrafundir verði haldnir fyrir nemendur á fyrstu tveimur skólaárunum. Fyrir fyrsta skólaárið verði einn fundur á hvorri önn en á öðru skólaári verði einn fundur á vorönn. Ábyrgð: Námsráðgjafar. **Gert.**

- Listi umsjónarkennara sé aðgengilegur á vef skólans þremur virkum dögum eftir skólasetningu. **Gert.**
- Póstföng kennara séu aðgengileg á vef skólans.
Ábyrgð: Kerfisstjóri. **Gert.**

Staða í lok skólaársins: Upplýsingar til forráðamanna fara eftir þeim leiðum sem ákveðnar hafa verið.

Umbætur: Tryggja þarf að listi yfir umsjónarkennara sé á vefnum. Önnur verkefni verði unnin með sama hætti og hingað til.

Jafnréttisáætlun sé virk og eftir henni farið. Ábyrgð: Skólastjórnendur.

Leiðir:

- Jafnréttisáætlun sé rædd á öðrum starfsmannafundi hvers hausts.
Ábyrgð: Yfirkennari. **Ekki gert.**

Staða í lok skólaársins: Þessu markmiði var ekki fullnægt.

Umbætur: Farið verði eftir áætlun um umræður á starfsmannafundum.

Stjórnendur skólans séu sýnilegir í daglegu starfi skólans

Leiðir:

- Skólastjóri heimsækir alla þriðju bekki á haustönn. **Gert.**
 - Skólastjóri heimsækir stúdentsefni á vorönn. **Ekki gert.**
 - Skólastjórnendur heimsæki bekki í kennslustundir án ástæðu. **Ekki gert.**
- Ábyrgð: Skólastjóri og yfirkennari.

Staða í lok skólaársins: Aðeins hefur verið staðið við hluta af þeim markmiðum sem hér eru sett.

Umbætur: Stjórnendur taki sig á!

Fjármál

Verzlunarskólinn verði rekinn hallalaust ár hvert.

- Áætlanir gerðar í samræmi við væntar tekjur. Ábyrgð: Skólastjóri. **Gert.**

Staða í lok skólaársins: Ekki hefur tekist að reka skólann hallalaust.

Umbætur: Reynt verður að hagræða enn frekar.

Próf

Prófum verði skilað á tilsettum tíma til ritara.

- Prófstjóri gefur út töflu með skiladegi allra prófa viku fyrir próf. **Gert.**
 - Ritari haldi utanum hvenær prófum er skilað. **Gert.**
 - Prófstjóri greinir frá því hvernig skilum var háttað þegar prófum lýkur. **Gert.**
- Ábyrgð: Deildarstjórar.

Staða í lok skólaársins: Markmiði hefur verið náð.

Umbætur: Ekki þarfar.

Efla nákvæmni við yfirsetur og draga úr tilfellum um svindl.

- Efla starfsfólk við yfirsetur með því að gera öllum kyrfilega grein fyrir því í hverju starf þeirra felst, sjá skýrslu prófanefndar. **Gert.**
- Prófstjóri sendir samantekt eftir hvern prófdag og greinir frá því hvernig prófahald gekk fyrir sig. **Gert.**

Ábyrgð: Prófstjóri.

Staða í lok skólaársins: Meiri umræða hefur skapast um störf yfirsetufólks og meiri umræða en áður um það sem þarf að hafa vera vakandi fyrir.

Umbætur: Uppteknum hætti verður haldið áfram með daglegum skýrslum prófstjóra og vakandi umræðu og áherslu á vandvirkni.

Efla eftirvinnu prófagagna í deildum og vinna með niðurstöður prófa.

- Allar deildir senda skriflegar niðurstöður um prófahald deildar til yfirkennara. **Ekki gert.**
- Allar deildir setji sér markmið um komandi starf í deildinni í þessum skýrslum. **Ekki gert.**

Ábyrgð: Deildarstjórar.

Staða í lok skólaársins: Margar deildir vinna vel úr niðurstöðum prófa en ekki allar. Ekki var kallað sérstaklega eftir niðurstöðum þeirra umræðna sem áttu sér stað innan deilda og því ekki hægt að meta hvernig til tóks.

Umbætur: Kallað verður sérstaklega eftir því hvort deildir hafi rætt um prófin og hvort þær hyggist bregðast við niðurstöðunum og þá hvernig.

Nám

námsframboð skólans verði aukið og reynt að höfða til breiðari námshóps.

Leiðir:

- Boðið verður upp á nýja námsbraut, verslunar- og frumkvöðlabraut í haustið 2011. **Gert.**
- Brautin er tveggja ára námsbraut sem lýkur með framhaldsskólaprófi.
- Allir áfangar á brautinni verða skrifaðir frá grunni til þess að mæta mismunandi námshæfileikum þeirra nemenda sem brautina velja. **Gert.**

Ábyrgð: Skólastjóri.

Staða í lok skólaársins: Undirbúningur við námsbraut kláraður en aðsókn var lítil og því engin kennsla á brautinni.

Umbætur: Halda áfram að kynna brautina með það að markmiði að auka fjölbreytni náms og nemenda í skólanum.

Innleiðingu nýrra laga verði lokið í ágúst 2013 og starfað samkæmt þeim haustið 2014.

Leiðir:

- Búin verður til nákvæm verkáætlun fyrir desemberlok árið 2011. **Ekki gert.**
- Þess verði gætt að allir hafi aðkomu að innleiðingunni, t.d. með reglulegum fundum með öllu starfsfólki skólans. **Gert.**

- Starfshópur vinnur að gerð:
 - lokamarkmiða. **Ekki gert.**
 - námsbrautarlýsinga. **Ekki gert.**
 - Kennarar rita áfangalýsingar með aðstoð sérfræðinga. **Ekki gert.**
 - Kennarar hvattir til þess að taka þátt í námskrárvinnu innan fagfélaga. **Gert.**
- Ábyrgð: Skólastjóri og yfirkennari.

Staða í lok skólaársins: Ófyrirsjáanlegar tafir á ýmsum veigamiklum þáttum, t.d. gerð viðmiðaramma hafa frestað vinnuna. Einnig hefur andstaða KÍ haft sitt að segja. Farið var yfir stöðu mála á starfsmannafundi 6. mars 2012 og þar lögð fram gróf verkáætlun.

Umbætur: Hefja þarf markvissa vinnu við innleiðinguna sem fyrst.

Skólanámskrá verði endurskoðuð og uppfærð fyrir 1. september ár hvert.

Leiðir:

- Deildarstjórar fara yfir þann hluta sem snýr að þeim. **Gert.**
 - Yfirkennari kynnir námskrána, ásamt breytingum, fyrir skólastjórnendum til samþykktar. **Ekki gert.**
- Ábyrgð: Yfirkennari.

Staða í lok skólaársins: markmið náðust í veigameiri atriðum.

Umbætur: Kynning mun fara fram hið fyrsta.

Þróunarstarf verði eftt með markvissum hætti.

Leiðir:

- Kennarar hvattir til þess að koma með hugmyndir að verkefnum sem miða að þróunarstarfi innan skólans. **Ekki gert.**
- Styrkir sem standa til boða verði auglýstir og kynntir. **Gert.**
- Mótaður verði vettvangur til þess að kynna þróunarverkefni og rannsóknir, t.d. sérstakir kynningarfundir. **Gert.**
- Kennarar sem vinna að skólaþróun, t.d. endurskoðun námsefnis eða námsáfanga, kynni niðurstöður. **Gert.**

Ábyrgð: Yfirkennari.

Staða í lok skólaársins: Kennari innan skólans hefur séð um þverfaglegt þróunarverkefni þar sem allir kennarar geta tekið þátt.

Umbætur: Gæta þess áfram að innan skólans sé a.m.k. eitt þverfaglegt þróunarverkefni í gangi og búa til vettvang fyrir þá kennara sem eru í námi að miðla því til annarra.

Kennsla

Allir kennarar við skólann hafi kennsluréttindapróf.

Leiðir:

- Einungis verði ráðnir kennarar með tilskilin réttindi.
- Skólastjóri hvetji þá sem ekki hafa þegar réttindin til að fara í réttindanáms. **Gert.**

Ábyrgð: Skólastjóri.

Staða í lok skólaársins: Nánast allir kennarar skólans hafa fullgild réttindi.

Umbætur: Ekki þörf.

Gæði kennslu verði metin á hverju ári.

Leiðir:

- Árlega verði gerð nemendakönnun sem allir nemendur skólans taka þátt í. **Gert.**
 - Skólastjóri ræðir við hvern kennara og afhendir niðurstöður. **Gert.**
 - Heildarniðurstöður ræddar á starfsmannafundi. **Gert.**
 - Deildarstjóri í hverri deild heldur fund þar sem niðurstöður eru ræddar.
- Ábyrgð: Skólastjóri og gæðastjóri.

Staða í lok skólaársins: Könnun er framkvæmd eins og áætlunin gerir ráð fyrir og skólastjóri ræðir við kennara strax og niðurstöður berast.

Umbætur: Vinna þarf markvissara með niðurstöður innan deilda eins og markmiðin kveða á um.

Fjarnám

- **Að innleiðing á nýju kennslukerfi gangi hratt og örugglega fyrir sig og að allir áfangar verði langt komnir 24. janúar þegar kennsla á vorönn hefst og 1. mars verði flutningum lokið.**

Leiðir:

- Kennarar fá alla þá aðstoð sem þeir þurfa til að flytja efni úr gamla kennslukerfinu yfir í það nýja, þar er átt við:
 - Gagnasmiðja um notkun nýja kennslukerfisins verði sett upp.
 - Námskeið og vinnustofur.
 - Einstaklingsaðstoð og sérkennsla.
- Búið verði að gera tilskilin forrit þegar innritun byrjar í janúar.

Ábyrgð: Fjarnámsstjóri

Staða í lok skólaársins: Búið var að flytja alla áfanga úr WebCT yfir í Moodle á tilskildum tíma. Einnig var búið að stilla innritunarforrit fyrir Moodle þegar skráning hófst í janúar.

Kennslugögn um Moodle eru aðgengileg í kerfinu.

Tölvumenn og fjarnámsstjóri veita persónulega þjónustu til þeirra sem þurfa.

Umbætur: Laga þarf forrit sem innrita nemendur úr gagnagrunni fjarnáms í Moodle.

- **Að allir áfangar sem verða teknir til kennslu í samræmi við nýja skólanámskrá, verði tilbúnir til fjarkennslu eigi síðar en á næstu önn eftir að þeir verða teknir til kennslu í dagskóla.**

Leiðir:

- Áfangastjóri, yfirkennari og fjarnámsstjóri funda í byrjun hvernar annar um nýja áfanga sem teknir verða til kennslu í dagskólanum á önninni. Fjarnámsstjóri sjái síðan til þess að viðkomandi áfangi verði í boði næstu önn á eftir.

Ábyrgð: Fjarnámsstjóri

Staða í lok skólaársins: Nú eru allir áfangar sem kenndir eru á fyrstu tveimur námsárum þeirra sem innrituðust haustið 2011 í boði í fjarnámi.

Umbætur: Veturinn 2012-2013 þarf að sjá til þess að allir áfangar sem kenndir eru á þriðja og fjórða námsári allra brauta verði einnig í boði, þar er átt við ýmsa séráfanga brauta (BÓK313, LÍF303, REK213, REK313, STÆ523, STÆ703, ÞJÓ213, ÞJÓ313).

- **Að stefna að því að fjarnámið verði sýnilegri hluti af starfsemi skólans með þátttöku allra þeirra sem koma að þeirri starfsemi, svo sem skrifstofu, námsráðgjöf og húsvörðum.**

Leiðir:

- Skrifstofa fjarnámsstjóra flytji á skrifstofugang á þriðju hæð. **Ekki gert.**
- Haldinn verði fundur áfangastjóra, fjarnámsstjóra, námsráðgjafa, skrifstofufólks á hverri önn um málefni fjarnámsins. **Ekki gert.**

Ábyrgð: Skólastjóri

Staða í lok skólaársins: Ekki hefur orðið af fyrirætlunum um flutninga eða fundi.

Umbætur: Skrifstofa fjarnámsstjóra flytur á þriðju hæð í byrjun árs 2013.

- **Hlutfall fjarnemenda sem tekur próf verði orðið 80% í síðasta lagi í maí 2012**

Leiðir:

- Innritun nemenda verði stjórnað þannig að hver nemandi innriti sig í skynsamlegan fjölda áfanga.
- Kennarar hvetji nemendur áfram með markvissum hætti, bæði til námsins yfir önnina og einnig til þess að taka próf.
- Fjarnámsstjóri sendi nemendum reglulega orðsendingar til hvatningar áfram í náminu.
- Námsráðgjafar styðji við fjarnemendur sem eiga erfitt með að einbeita sér að námi, t.d. með því að:

- Styðja við nemendur VÍ sem af einhverjum ástæðum þurfa að taka fjarnám.
- Bjóða fjarnemendum uppá námskeið þar sem fjallað er um námstækni og prófkvíða.
- Áfangastjóri meti gögn frá fyrra námi nemenda og aðstoði þá við að setja sér markmið varðandi námslok.
- Fjarnámsstjóri geri úttekt á hverjir það eru sem hellast úr lestinni og taka ekki próf svo auðveldar verði að sjá hvaða hópar það eru sem ekki skila sér til prófs. Þær upplýsingar verði síðan nýttar til að styðja við þá hópa þar sem brottfall er hæst.

Ábyrgð: Fjarnámsstjóri

Staða í lok skólaársins: Á vorönn 2012 var mæting í próf 74,8% sem er hæsta besta mæting í próf síðan hætt var að endurgreiða nemendum sem mættu í próf.

Umbætur: Þörf er á að hafa þetta markmið inni áfram og stefna að 80% mætingu í próf í maí 2013.

- **Á haustönn 2012 verði hafist handa við að skrifa gæðaviðmið fyrir fjarnámsáfanga, fjarkennslu og fjarnámið í heild sinni.**

Ábyrgð: Fjarnámsstjóri og skólastjóri

Staða í lok skólaársins: Þessi vinna er ekki komin í gang.

**VERK- OG FRAMKVÆMDAÁÆTLUN SKÓLAÁRIÐ 2011 – 2012 :
NIÐURSTÖÐUR**

		Ábyrgð	ágúst	sept.	okt.	nóv.	des.	jan.	feb.	mars	apríl	maí
Starfsmannaviðtöl e. nemkönnun	apríl	Skólastjóri									√	√
Skólastjóri heimsækir 3ju bekki	haust	Skólastjóri		√	√							
Fundir skólaráðs	haust/vor	Skólastjóri			√					√		
Fréttabréf til starfsmanna		Skólastjóri		√		√		x			x	
Skólastjóri heimsækir 6tu bekki	vor	Skólastjóri								x		
Kynning á nemendakönnun	apríl	Yfirkennari									√	
Verkætlun - ný lög um framhaldsskóla	des	Yfirkennari					√					
Vefrit til forráðamanna nemenda	haust/vor	Yfirkennari	√		√		√	√		√	√	
Prófstjóri skilar töflu með skiladögum prófa	nóv/apríl	Prófstjóri				√					√	
Prófarýni frá deildum	janúar/maí	Yfirkennari						x				x
Fundir á sal með stjórnendum og nemendum	haust/vor	NFVÍ/yfirkennari			√					√		
Miðannarmat framkvæmt	okt/mars	Yfirkennari			√					√		
Fundur með umsjónarkennurum árganga	okt/mars	Yfirkennari			x					x		
Skráning tóbaksnotkunar - VERKLAG	október	Yfirkennari			x							
Fundir deildarstjóra og yfirkennara		Yfirkennari		√			√	√		√		
Stuðningshópur lesblindra/erlendra nemenda	september	Yfirkennari		√								
Jafnrétti meðal starfsmanna	haust	Yfirk/skólastjóri		√								
Samanburður við fyrri kannanir	ágúst	Gæðastjóri										√
Nemendakönnun	mars	Gæðastjóri								√		
Viðbrögð deilda v/nemkönnunar	apríl	Kennarar									x	x
Skipuleggja Gleði- og forvarnardagur	febrúar	Námsráðgjafar						√				
Eftirfylgni eftir miðannarmat	okt/mars	Námsráðgjafar			√					√		
Lesblindir, senda upplýsingar til kennara	sept/janúar	Námsráðgjafar		x				x				
Foreldrafundir	sept/janúar	Námsráðgjafar		√				√				

