

VERZLUNARSKÓLI ÍSLANDS



Sjálfsmatsskýrsla

2015–2016

Efnisyfirlit

1	Inngangur	5
1.1	Starfsemi skólans.....	5
1.2	Markmið og gildi.....	6
1.3	Starfsmannastefna	7
2	Innra mat Verzlunarskólans.....	7
2.1	Lög og reglugerðir um innra mat framhaldsskóla	8
2.2	Gæðateymi 2014-2016.....	9
2.3	Stefna skólans í gæðamálum.....	10
3	Innra mat 2015-2016.....	12
3.1	Skólanámskrá og starfsmannahandbók	12
3.2	Starfsfólk – viðhorf og líðan.....	12
3.3	Nemendakönnun – viðhorf o.fl.	15
3.4	Nemendur – líðan o.fl.....	16
3.5	Mat á fyrstu önn 3ja ára náms	19
3.6	Námskeið og vinnudagar	21
4	Skólaárið 2016-2017.....	21
5	Heimildaskrá.....	22
6	Fylgiskjöl:	23
6.1	Fylgiskjal I – Spurningar í nemendakönnun vorið 2016	23
6.2	Fylgiskjal II Hugmynd um æskileg viðmið í nemendakönnun	24
6.3	Fylgiskjal III – Verkefni vinnudags í maí 2016	26
6.4	Fylgiskjal IV – Skólapúlsinn 2015-2016 – Helstu niðurstöður.....	27
6.5	Fylgiskjal V – Niðurstöður vinnufundar um námsmat.....	39
6.6	Fylgiskjal VI– Skipulag vinnu gæðateymis skólaárið 2016-2017.....	40
6.7	Fylgiskjal VII – Kennsluaðferðir og þátttaka í félagslífi	42
6.8	Fylgiskjal VIII – Spurningar á fyrsta ári.....	44
6.9	Fylgiskjal IX – Spurningar útskriftarnema.....	46
6.10	Fylgiskjal X – Verk- og framkvæmdaáætlun skólaárið 2015-2016	49

1 Inngangur

Hér ber að líta sjálfsmatsskýrslu Verzlunarskóla Íslands fyrir skólaárið 2015-2016. Haustið 2015 hófu fyrstu nemendur skólans nám í nýju þriggja ára kerfi skólans. Vinna starfsmanna við þróun þess hefur verið fyrirferðarmikil undanfarin ár og ber faglegt samstarf starfsmanna og innra mat skólans keim af því. Hér á eftir eru helstu upplýsingar um starfsemi skólans, lög og reglur varðandi innra mat í framhaldsskólum og um gæðateymi skólans sem nýlega var stofnað. Þá er sagt frá því innra mati sem fram fór í skólanum skólaárið 2015–2016 auk þess sem fjallað er lauslega um framkvæmdaáætlun fyrir skólaárið 2016-2017.

1.1 Starfsemi skólans

Um Verzlunarskóla Íslands segir í Skólanámskrá skólans (Verzlunarskóli Íslands, 2015) að hann hafi verið stofnaður árið 1905 af Verzlunarmannafélagi Reykjavíkur og Kaupmannafélagi Reykjavíkur. Í fyrstu var skólanum ætlað að mennta og efla íslenska atvinnurekendur sem þá höfðu rutt sér til rúms í verslun og viðskiptum. Enn í dag leggur skólinn áherslu á að styrkja stöðu nemenda sinna í atvinnulífinu með því að tvíanna hagnýtar viðskiptagreinar saman við annað bóklegt nám. Skólinn hefur útskrifað stúdenta frá árinu 1945 og geta nemendur valið um fjórar bóknámsbrautir. Haustið 2015 byrjuðu allir nýnemar skólans á þriggja ára námi til stúdentsprófs, en fram að þeim tíma var skólinn fjögurra ára framhaldsskóli.

Innritaðir nýnemar haustið 2015 voru 281 í 10 bekkjardeildir, einn bekkur á nýsköpunar- og listabraut, einn á alþjóðabraut, þrjár á viðskiptabraut og fimm á náttúrufræðibraut. Í öllum bekkjum skólans voru samtals 1176 nemendur sem skiptist eins og sést hér að neðan.

Árgangur	Fjöldi nemenda
1. ár	281
2. ár	324
3. ár	276
4. ár	294

Flestir nemendur voru á náttúrufræðibraut eða 563. Á viðskiptabraut voru 453, 133 á félagsfræðabraut og 27 á nýsköpunar- og listabraut. Nýsköpunar- og listabraut er ný braut við skólann og þessir 27 nemendur eru allir á 1. ári. 296 nemendur útskrifuðust með stúdentspróf, 143 af náttúrufræðibraut, 101 af viðskiptabraut og 52 af félagsfræðabraut, en 7 áttu eftir að ljúka prófi þá um vorið. Nánar um nemendur er vísað í ársskýrslu skólans.

Eins og undanfarin ár hefur skólinn boðið upp á fjarnám á þremur önnum, vor, sumar og haust. Fjöldi ársnemenda á sumarönn 2015 var 82, á haustönn 2015 voru þeir 57 og 59 á vorönn 2016. Að öðru leyti er vísað í ársskýrslu fjarnáms 2015-2016.

http://issuu.com/sigurlaugkristmannsdottir/docs/skyrsla_fjarnams15-16?e=23943392/39513515

Kennarar dagskólans þetta skólaár voru samtals 70 og voru kvenkennarar nær helmingi fleiri. Aðrir starfsmenn voru samtals 26. Í yfirstjórn skólans voru fjórir, en að auki eru fjórir starfsmenn á skrifstofu, þrír á bókasafni, þrír námsráðgjafar og sjö sem sinna kerfisstjórn, húsvörslu og dagræstingum. Skólinn rekur sjálfur mötuneyti starfsmanna og nemenda og var fjöldi starfsmanna í mötuneyti fimm.

1.2 Markmið og gildi

Í skólanámskrá skólans (2015) kemur fram að markmið skólans séu að:

- Brautskráðir nemendur séu færir um að takast á við nám á háskólastigi, hérlendis sem og erlendis
- Búa nemendur undir þátttöku í atvinnulífi og lýðræðisþjóðfélagi
- Stuðla að alhliða þroska nemenda, efla víðsýni þeirra og skapandi hugsun
- Þjálfva nemendur í sjálfstæðum og öguðum vinnubrögðum
- Efla félagslega hæfni nemenda í samskiptum og samvinnu við aðra

Verzlunarskóli Íslands er leiðandi í viðskiptamenntun á framhaldsskólastigi á Íslandi. Skólinn leitast við að laga sig að síbreytilegum aðstæðum og vera í fremstu röð í notkun upplýsinga- og tölvutækni. Áhersla er lögð á að skapa þroskandi námsumhverfi sem eflir námsgetu og persónulega hæfni nemenda. (Verzlunarskóli Íslands, 2015, bls. 8)

Í stefnumótunarvinnu árið 2010, sem starfsfólk skólans tók þátt í, voru samþykkt eftirfarandi gildi skólans:

- **Hæfni:** Við viljum kunna okkar fag og sýna alúð og metnað í starfi. Búa yfir færni til miðlunar og samskipta og hafa frumkvæði að því að tileinka okkur nýjungar.
- **Ábyrgð:** Sinnum starfi okkar og námi af heilindum og trúmennsku. Gætum að orðspori skólans og þeirra sem þar starfa með því að vera góðir málsvarar og fyrirmyndir.
- **Virðing:** Sýnum hvert öðru skilning og virðum ólík viðhorf og skoðanir. Verum umburðarlynd og ástundum stundvísi og áreiðanleika.
- **Vellíðan:** Við viljum leggja grunn að jákvæðu andrúmslofti og gagnkvæmu trausti, þar sem vel er búið að starfsfólki og nemendum. (Verzlunarskóli Íslands, 2015, bls. 9-10)

Við sömu stefnumótunarvinnu voru enn fremur samþykktar áherslur sem lagðar skyldu vera til grundvallar í allri skólaþróun framtíðarinnar, en þær eru eftirfarandi:

- Vinnuhverfi, sem einkennist af framúrskarandi aðbúnaði, starfsfólki og nemendum.
- Mannauður þar sem sífelld endurnýjun þekkingar, samvinna og sveigjanleiki eru höfð að leiðarljósi.
- Hefðir og menning sem byggir á reynslu og góðu orðspori á sviði viðskiptamenntunar og félagslífs þar sem bekkjakerfi og ríkar hefðir skapa festu og sérstöðu.
- Nemendur sem njóta menntunar sem byggir á alhliða hæfni og metnaðarfullum vinnubrögðum.

(Verzlunarskóli Íslands, 2015, bls. 11)

1.3 Starfsmannastefna

Í Skólanámskrá skólans (Verzlunarskóli Íslands, 2015) segir að starfsmannastefna skólans eigi rætur í þeim markmiðum og gildum sem skólinn hefur að leiðarljósi. Verzlunarskóli Íslands lítur svo á að hæft og traust starfsfólk sé forsenda þess að skólastarfið skili árangri. Því sé kostað kapps um að ráða gott fólk til allra starfa og skapa því góð starfsskilyrði. Þau atriði sem tilgreind eru í starfsmannastefnu skólans eru:

- Að taka með markvissum hætti á móti nýliðum og styðja þá í starfi
- Að bjóða upp á sveigjanleika í vinnutíma eftir því sem eðli hvers starfs gefur tilefni til. Hvað varðar kennara þá er fjarnám lykill að því máli
- Að bjóða upp á endurmenntun í samræmi við námsframboð skólans hverju sinni og reyna að koma til móts við óskir starfsmanna um endurmenntun
- Að huga sífellt að möguleikum til starfsþróunar
- Að upplýsingastreymi sé jafnt og þétt þannig að starfsmenn fylgist glögglega með framvindu mála í skólanum
- Að jafnrétti sé sjálfsögð og eðlileg krafa, ekki bara milli kynja heldur einnig í jafnvægi milli vinnu og einkalífs og annarra þátta sem kunna að valda mismunun á vinnustað
- Að tryggja sem best hagsmuni starfsmanna við starfslok

(Verzlunarskóli Íslands, 2015, bls. 46)

2 Innra mat Verzlunarskólans

Í kjölfar reglna um að skólum beri að meta innra starf sitt hefur Verzlunarskóli Íslands unnið sjálfsmatsskýrslur varðandi starf skólans um árabil. Haustið 2002 var gerð úttekt á sjálfsmatsaðferðum Verzlunarskóla Íslands og var niðurstaðan sú að skólinn þyrfti að taka aðferðir sínar við sjálfsmat til athugunar. Í því skyni var vinnuhópur kennara skipaður til að vinna með gæðastjóra að þessu verkefni. Gæðahópurinn skilaði sjálfsmati til menntamálaráðuneytisins vorið 2004 og haustið 2005. Í mars 2007 var í annað sinn gerð úttekt á vegum menntamálaráðuneytisins á sjálfsmatsaðferðum við Verzlunarskóla Íslands. Að fengnum gögnum sem skólinn skilaði inn um sjálfsmat við skólann 2004 – 2007 og eftir fund með skólastjóra, aðstoðarskólastjóra, áfangastjóra og gæðastjóra, var niðurstaða ráðuneytisins í september 2007 sú að skólinn uppfyllti „viðmið ráðuneytisins um sjálfsmatsaðferðir og um framkvæmd sjálfsmats.“

Árið 2014 var enn gerð úttekt á starfsemi Verzlunarskólans fyrir mennta- og menningarmálaráðuneytið. Á þeim tíma var unnið að þróun 3ja ára náms til stúdentsprófs sem fól í sér umtalsverðar breytingar á inntaki námsbrauta. Að mestu leyti kom innra mat skólans vel út í þeirri úttekt en þó voru nokkur atriði sem bent var á að þyrfti að endurskoða og bæta. Þá skýrslu má finna á vef mennta- og menningarmálaráðuneytisins, „Úttekt á starfsemi Verzlunarskóla Íslands 2014“.

2.1 Lög og reglugerðir um innra mat framhaldsskóla

Í all mörg ár hefur þess verið krafist að framhaldsskólar sem og aðrar menntastofnanir sinni innra mati í skólum. Upplýsingar um þá kröfu birtast á ýmsum stöðum á vegum mennta- og menningarmálaráðuneytisins. Í lögum um framhaldsskóla nr. 80/1996 er klausa um slíkt mat, en hún hljóðar svo: „**23. gr.** Sérhver framhaldsskóli skal innleiða aðferðir til að meta skólastarfið, þar á meðal kennslu- og stjórnunarhætti, samskipti innan skólans og tengsl við aðila utan skólans.“ Á fimm ára fresti skal utanaðkomandi aðili gera úttekt á sjálfsmatsaðferðum skóla.“

Síðan hefur þetta ákvæði breyst í tímanna rás og í reglugerð nr. 700 um mat og eftirlit í framhaldsskólum frá 24. ágúst 2008 er þetta atriði orðið töluvert fyrirferðameira. Samkvæmt þeirri reglugerð ber hverjum framhaldsskóla með kerfisbundnum hætti að meta árangur og gæði skólstarfsins. Innra mat skal vera umbótamiðað og ná til allra helstu þátta skólstarfsins. Æskilegt er að sem flestir í skólasamfélaginu taki þátt í innra mati skólans sem á að byggja á fjölbreyttum gögnum sem taka mið af viðfangsefninu hverju sinni. Framhaldsskólum ber að birta opinberlega upplýsingar um framkvæmd innra mats, helstu niðurstöður og umbótaáætlun.

Í sömu reglugerð kemur einnig fram að markmið mats og eftirlits með skólastarfinu er m.a. að tryggja að réttindi nemenda séu virt og þeir fái þá þjónustu sem þeir eiga rétt á samkvæmt lögum. Einnig að veita upplýsingar um skólastarf, árangur þess og þróun auk þess að auka gæði skólstarfs og ábyrgð skóla á eigin starfi. Einnig er sagt að mennta- og menningarmálaráðuneytið annist reglulegt eftirlit og ytra mat á gæðum skólstarfsins. Til þeirra starfa fær ráðuneytið óháða sérfræðinga með menntun og/eða reynslu á sviði menntamála til að sjá um framkvæmd úttekta í samræmi við verklagsreglur ráðuneytisins. Í reglugerðinni er þess getið að nánari viðmið séu sett í Aðalnámskrá framhaldsskóla.

Í Aðalnámskrá framhaldsskóla 2011 (Mennta- og menningarmálaráðuneytið, 2011, bls. 81-83) er greint frá ofanefndri reglugerð og auk þess er fjallað ítarlega um innra mat á framhaldsskólastigi. Þar kemur m.a. fram að „Mat á starfi framhaldsskóla eigi að taka mið af þeim markmiðum og gildum sem fram koma í lögum, reglugerðum og aðalnámskrá.“

Í lögum nr. 92 um framhaldsskóla (Lög um framhaldsskóla 92/2008) fjallar VII. kafli sérstaklega um mat og eftirlit með gæðum. 40. gr. fjallar um markmið, 41. gr. um innra mat og 42. gr. um ytra mat. Í stórum dráttum er um sömu atriði að ræða og getið er um bæði í reglugerð nr. 700 um mat og eftirlit í framhaldsskólum og í Aðalnámskrá framhaldsskóla 2011.

2.2 Gæðateymi 2014-2016

Haustið 2014 var gerð starfsáætlun um innra mat skólans til næstu ára. Stofnað var nýtt gæðateymi í skólanum sem samanstóð af einum skólustjórnanda, gæðastjóra, skrifstofustjóra ásamt þremur kennurum skólans. Gæðateymið kom sér saman um hvaða þætti skólastarfsins skyldi metið á hverju ári og lítur áætlunin út eins og sést hér að neðan. Við vinnu að þeirri áætlun var stuðst við bókina *Mat á skólastarfi, Handbók um matsfræði* eftir Sigurlínu Davíðsdóttur (2013) ásamt *Leiðbeiningum um innra mat skóla* (Sigurlína Davíðsdóttir, Björk Ólafsdóttir, Halldóra Pétursdóttir, Helga Dís Sigurðardóttir, Ólafur H. Jóhannsson og Sigríður Sigurðardóttir (2010)).

Tímaáætlun um viðfangsefni innra mats	2014-2015	2015-2016	2016-2017	2017-2018
Kennsluhættir: Tölvustudd kennsla	X			
Kennslukannanir	X	X	X	X
Vinnulag v. innleiðingu 3ja ára náms	X			
Mat á fyrstu önn 3ja ára náms		X		
Skólanámskrá – markmið, inntak náms, námsmat			X	X
Aðbúnaður nemenda og kennara, stoðþjónusta	X			
Starfsfólk – líðan, þarfir, starfsandi, samstarf		X		
Nemendur – líðan, þarfir, starfsandi, samstarf		X		
Nám og námsárangur			X	
Starfsáætlun, skipulag, verkferlar, skólareglur,		X		
Umbótaaðgerðir, þróunarstarf		X	X	
Stjórnun		X		

Skólaárið 2014-2015 var hin árlega viðhorfskönnun lögð fyrir nemendur og reynsla kennara af tölvustuddri kennslu könnuð - en frá árinu 2013 hefur verið lögð sérleg áhersla á að kennarar Verzlunarskólans tileinki sér tölvustudda kennslu. Einnig var viðhorf starfsmanna til aðkomu þeirra við innleiðingu 3ja ára námsins kannað. Þá var gerð könnun meðal nemenda og starfsfólks um aðbúnað í skólanum. Niðurstöður þessara kannana ásamt niðurstöðum úr Skólapúlsinum voru kynntar á starfsmannafundum haustið 2015. Auk þess hafa starfsmenn aðgang að skýrslum um þessar kannanir á innra neti skólans. Verk- og framkvæmdaáætlun skólaárið 2015-2016 leit út eins og **fylgiskjal X** sýnir. Þar má sjá þau atriði sem enn standa eftir. Munu þau koma inn á verkáætlun næstu ára.

Í janúar 2016 var myndað annað gæðateymi og nýr formaður teymisins ráðinn úr röðum kennara. Í núverandi teymi sitja auk formanns: þrjú kennarar, yfirkennari, skrifstofustjóri og fjarnámsstjóri. Ákveðið var að halda áfram þeirri áætlun sem fyrra gæðateymi hóf árið áður. Verkefni skólaársins var að endurgera skólanámskrá m.t.t. nýja námsins, endurgera starfsmannahandbók ásamt því að gera kannanir meðal nemenda og starfsmanna. Formaður gæðateymisins sótti námskeið um innra mat skólastarfs og var liður í náminu að gera litla úttekt á reynslu kennara þetta fyrsta ár. Könnuð var reynsla kennara af fyrstu önn 3ja ára námsins með tilliti til inntaks náms, námsmats og kennsluhátta. Könnun á líðan nemenda var framkvæmd af utanaðkomandi aðilum í gegnum Skólapúlsinn. Einnig gerðu utanaðkomandi aðilar könnun á viðhorfi starfsmanna gagnvart stjórnun skólans ásamt fleiri þáttum. Gæðateymið skipulagði og sá um tvo vinnufundi á vorönn. Fyrri vinnufundurinn fjallaði um námsmat og sá síðari tók á ýmsum þáttum innra starfs skólans. Hér á eftir er fjallað um starf vetrarins. Neðst í hverjum þætti er tekið saman hvaða úrbóta er þörf ef einhverjar eru.

2.3 Stefna skólans í gæðamálum

Stefna skólans í gæðamálum hafði ekki verið gerð svo gæðateymi ákvað að gera drög að stefnu skólans í gæðamálum. Var hún síðan lögð fyrir skólastjóra til samþykktar. Tillaga gæðateymis að gæðastefnu skólans er svohljóðandi:

Gæðastefna Verzlunarskóla Íslands

Gildi Verzlunarskóla Íslands eru hæfni, ábyrgð, virðing og vellíðan með hagsmuni nemenda og starfsmanna að leiðarljósi. Til að tryggja að unnið sé á heiðarlegan og ábyrgan hátt að því að viðhalda gildum skólans eru líðan og viðhorf nemenda og starfsmanna könnuð reglulega. Gæðateymi skólans ber ábyrgð á að kannanir fari fram og vinnur úr niðurstöðum.

Gæðastefna skólans felur í sér eftirfarandi:

- Að tryggja gæði skólastarfsins á grundvelli innra mats skólans.
- Að tryggja að starfsemi skólans sé í samræmi við ákvæði laga, reglugerða, aðalnámskrár og skólanámskrár Verzlunarskóla Íslands.
- Að fræðsla fari fram innan skólans um gæðastjórnun og gæðaeftirlit.

Gæðastefna skólans er á ábyrgð skólastjóra og er henni ætlað að vera í samræmi við markmið og gildi skólans auk laga og reglna um framhaldsskóla. Stefnan er öllum starfsmönnum kunn og birtist hún í skólanámskrá skólans og á heimasíðu hans.

Verksvið gæðateymis

Gæðateymið samanstendur af yfirkennara skólans, fjarnámsstjóra, skrifstofustjóra, gæðastjóra auk þriggja kennara. Einnig getur gæðateymi kallað til fulltrúa nemenda, foreldra og annarra hagsmunaaðila eftir þörfum.

Gæðateymið vinnur samkvæmt lögum um framhaldsskóla nr. 92/2008, kafla VII um mat og eftirlit með gæðum, reglugerð nr. 700/2010 um mat og eftirlit í framhaldsskólum. Auk þess hefur gæðateymið þjónustusamning Verzlunarskóla Íslands og mennta- og menningarmálaráðuneytisins til hliðsjónar.

Meginverkefni gæðateymis eru að:

- hafa eftirlit með að gæðamarkmiðum og verkáætlun skólans sé framfylgt
- sjá til þess að innri úttektir séu framkvæmdar og niðurstöður þeirra kynntar og birtar
- rýna í ytri úttektir og koma með tillögur að úrbótum
- hafa verkáætlun tilbúna til a.m.k. 3ja ára
- setja saman sjálfsmatsskýrslu fyrir hvert skólaár
- vera skólastjórnendum innanhandar varðandi ýmsa innri vinnu skólans

3 Innra mat 2015-2016

3.1 Skólanámskrá og starfsmannahandbók

Haustið 2015 var skólanámskráin endurskoðuð og endurgerð með tilliti til þriggja ára námsins. Þar voru ýmis atriði sem bæði vantaði inn í námskrána eða þörfuðust úrbóta. Enn eru nokkur atriði sem þarfnast endurskoðunar og má þar nefna stefnu skólans í nokkrum málum svo sem starfsmannastefnu skólans, stefnu hans varðandi móttöku nýnema, móttöku nýbúa og nýrra starfsmanna. Einnig vantar að endurskoða og gera rýmingaráætlun. Á vinnudegi í maí var fólki skipt í nokkra hópa og unnið var að þessum málum ásamt öðrum. Starfsmannahandbók Verzlunarskólans var einnig uppfærð og endurunnin á haustmánuðum. Skólareglur voru endurskoðaðar og uppfærðar og það sama má segja um umhverfisstefnu skólans en hvorutveggja birtist í skólanámskrá. Eintak bæði af skólanámskrá og starfsmannahandbók eru öllum aðgengileg í setustofu starfsmanna. Hér eru hlekkir [í skólanámskrá 2015-2016](#) en starfsmannahandbókin er ekki opinber í tölvutæku formi.

Tækifæri til úrbóta

Þarfnast úrbóta	Markmið	Leiðir að markmiðum -	Ábyrgð
Stefna í starfsmannamálum	Verði tilbúin skólaárið 2016-2017	Gæðateymi sér um að fullvinna hugmyndir frá vinnudegi í maí.	Gæðateymi
Stefna og áætlun fyrir móttöku nýrra starfsmanna	Verði tilbúin skólaárið 2016-2017	Gæðateymi sér um að fullvinna hugmyndir frá vinnudegi í maí.	Gæðateymi
Stefna og áætlun fyrir móttöku nýbúa	Verði tilbúin skólaárið 2016-2017	Námsráðgjafar vinni í samvinnu við gæðateymi.	Gæðateymi og námsráðgjafar
Stefna og áætlun fyrir móttöku nýnema	Verði tilbúin skólaárið 2016-2017	Námsráðgjafar vinni í samvinnu við gæðateymi.	Gæðateymi og námsráðgjafar
Rýmingaráætlun	Verði tilbúin skólaárið 2016-2017	Umsjónarmaður fasteigna endurskoði í samvinnu við gæðateymi.	Gæðateymi og umsjónarmaður fasteigna

3.2 Starfsfólk – viðhorf og líðan

Dagana 10.-17. febrúar 2016 fór fram vinnustaðagreining sem skólinn stóð fyrir. Greininguna gerði fyrirtækið Maskína og voru niðurstöður hennar kynntar á starfsmannafundi 5. mars 2016. Að kynningu lokinni var skýrsla um greininguna lögð inn í setustofu starfsmanna þar sem fólk gat skoðað niðurstöðurnar nánar.

Vinnustaðagreiningin var gerð fyrir skólann með það að markmiði að athuga stöðu og þróun þátta í viðhorfum og umhverfi starfsmanna hjá skólanum. Síðast var slík vinnustaðagreining gerð árið 2013. Allir starfsmenn skólans fengu spurningalista sendan í tölvupósti og var áminning send þrívægis á þá sem ekki höfðu svarað. Alls fengu 100 starfsmenn sendan spurningalista og svöruðu 87 þeirra. Niðurstöður spurninganna voru settar fram á 5 punkta Likert-kvarða. Niðurstöðurnar snúa að viðhorfi starfsmanna til stjórnenda skólans, starfsandann, starfsánægju, samstarf við einstaka stoðdeildir skólans og fleira.

Almennt má segja að flestir þættir hafi komið vel út. Hér að neðan eru nokkur dæmi um þær spurningar sem fengu flest stig og þar fyrir neðan þær fimm spurningar sem fengu fæst stig. Miðað er við kvarða fra 0-5. Þegar niðurstöður eru á bilinu 4,20-5,00 er reiknað með styrkleika þess sem spurt er um, þegar þær eru 3,70-4,19 er talað um að tækifæri sé til einhverra úrbóta og þegar bilið er 1,00-3,69 er tækifæri til mikilla úrbóta.

Almennt séð, hversu vel eða illa líður þér í kennslunni?	4,58
Valda samskipti þín við stjórnendur þér oft stundum, sjaldan eða aldrei streitu?	4,39
Á heildina litið ertu ánægð(ur) í starfinu þínu hjá Versló?	4,38
Hversu líklegt eða ólíklegt er að þú myndir mæla með Verzló við vini eða ættingja sem góðum vinnustaði?	4,37
Myndir þú segja að það sé góður eða slæmur starfsandi í Verzló?	4,26
Finnst þér vinnuálag þitt í starfi vera of mikið, of lítið eða hæfilegt?	4,26

Spurningar um traust starfsmanna til einstaka yfirmanna fengu 4,16-4,68 stig. Einu spurningarnar sem voru á því bili að talað sé um tækifæri sé til mikilla úrbóta voru þessar:

Almennt séð, hversu gott eða slæmt finnst þér samstarf milli faga og deilda vera í Verzló?	3,20
Myndir þú segja að laun þín séu svipuð, hærri eða lægri en laun fólks í sambærilegu starfi í öðrum framhaldsskólum?	3,36
Hversu vel eða illa miðla stjórnendur nauðsynlegum upplýsingum til starfsmanna?	3,43
Hversu miklu eða litlu máli skiptir álit þitt á vinnunni?	3,54
Hversu miklu eða litlu máli finnst þér skipta að þú getir fengið að vinna yfirvinnu?	3,61

Tækifæri til úrbóta

Þegar litið er til þeirra fimm spurninga sem fengu fæst stig var ákveðið að taka þrjár þeirra til umfjöllunar á vinnufundi í maí. Ekki var talið nauðsynlegt að skoða spurningarnar sem tengdist launum starfsmanna eða möguleika á yfirvinnu. Ekkert verður gert til að finna leiðir til úrbóta við þeim spurningum.

Á vinnufundinum lagði hópur starfsmanna til eftirfarandi úrbætur:

Parfnast úrbóta	Markmið	Leiðir að markmiðum	Ábyrgð
Hversu vel eða illa miðla stjórnendur nauðsynlegum upplýsingum til starfsmanna?	Bæta þetta fyrir næstu könnun. Hafa viðmiðið \geq 4,20 sem sýnir styrkleika.	Rætt á vinnudegi í maí og komið með tillögur að lausnum sem kynnt var á vinnufundinum. <ul style="list-style-type: none"> • Markvissari fundarstjórn á kennarafundum þar sem skoðanir eru „dregnar fram“, reyna að virkja meir þá sem eru hlédrægir. • Nota Facebook • Miðlæg upplýsingaveita á netinu • Samantekt (á döfinni) frá skólastjóra/yfirkennara • Gott að fá skýrslu, t.d. á prófatíma • Flokka eftir mikilvægi • Tímasetningar skipta máli, vont að fá upplýsingar eftir krókaleiðum, t.d. samkennurum eða nemendum. 	Stjórnendur
Hversu miklu eða litlu máli skiptir álit þitt á vinnunni?	Bæta þetta fyrir næstu könnun. Hafa viðmiðið \geq 4,20 sem sýnir styrkleika.	Rætt á vinnudegi í maí og komið með tillögur að lausnum sem kynnt var á vinnufundinum. <ul style="list-style-type: none"> • Starfsmenn fái betra færi á að koma með innlegg á kennarafundi • Markvissari fundarstjórn þar sem skoðanir eru „dregnar fram“, reyna að virkja meir þá sem eru hlédrægir. • Fleiri vinnufundi 	Stjórnendur
Almennt séð, hversu gott eða slæmt finnst þér samstarf milli faga og deilda vera í Verzló?	Bæta þetta fyrir næstu könnun. Hafa viðmiðið \geq 4,20 sem sýnir styrkleika.	Rætt á vinnudegi í maí og komið með tillögur að lausnum sem kynnt var á vinnufundinum. <ul style="list-style-type: none"> • Samstarf milli deilda þarf ekki að fela í sér samkennslu áfanga. Hægt að deila viðfangsefnum, verkefnum, dæmum o.s.frv. • Vantar tíma fyrir samstarf. 	Stjórnendur, deildir

Þá var spurt út í aðbúnað í skólanum. Það sem starfsmönnum fannst helst ábótavant og gæðateymi finnst æskilegt að taka til athugunar var eftirfarandi:

Þarfnast úrbóta	Markmið	Leiðir að markmiðum	Ábyrgð
Fleiri borð og stóla fyrir nemendur á göngum skólans	Fá fleiri borð og stóla á gangina næsta skólaár	Byrja að skoða hvað hentar eins fljótt og hægt er	Stjórnendur
Endurnýja borð og stóla í kennslustofum	Ný borð og stólar í allar kennslustofur árið 2020, háð fjármagni.	Búið að kaupa ný borð og stóla í eina kennslustofu til reynslu	Stjórnendur
Betri virkni á þráðlausri tengingu í skólanum	Betri virkni	Er sífellt í endurskoðun	Starfsmenn tölvumála
Endurnýja elstu snyrtingar hússins	Allar eldri snyrtingar endurnýjaðar innan fárra ára	Er nú þegar byrjað á framkvæmdum á fjórum snyrtingum. Verður haldið áfram í áföngum næstu ár.	Stjórnendur

Könnun Maskínu í heild sinni er ekki opinber á netinu en er aðgengileg á skrifstofu skólans í prentuðu eintaki og á innra neti skólans opin öllum starfsmönnum hans.

3.3 Nemendakönnun – viðhorf o.fl.

Hin árlega nemendakönnun fór fram fyrstu vikuna í apríl 2016. Gerð var samantekt sem lögð var á setustofu starfsmanna og þeim sendur póstur þar um. Spurningar nemenda um áfangana eru í **fylgiskjali I** hér aftast. Þátttaka nemenda í könnuninni var 84,5%. Gæðateymi kom sér saman um æskileg viðmið í hverri spurningu og var þá ákveðið að skoða meðaltal skólans í heild og hafa viðmiðin sem næst þeim niðurstöðum. Síðan var deildum bent á að skoða sérstaklega niðurstöður sinna áfanga og bera saman við heildina. Skólastjóri fer yfir niðurstöður einstakra kennara í árlegu starfsmannaviðtali. Skjalið með æskilegum viðmiðum gæðateymis er hér aftast sem **fylgiskjal II**. Ekki er gerð hér sérstaklega grein fyrir tækifærum til úrbóta því það er í höndum hvers kennara um sig að setja sér markmið og deilda að bæta það sem er undir meðaltali skólans.

Auk spurninga varðandi þá áfanga voru nemendur spurðir að öðrum þáttum er varða skólaárið. Ekki þótti ástæða til að vinna nánar úr þeim niðurstöðum að sinni.

Allir nemendur skólans voru spurðir um viðhorf þeirra til kennsluaðferða og þátttöku í félagslífi nemendafélagsins (NFVÍ). 970 af 1169 nemendum skólans svöruðu þeim spurningum eða 82,98% nemenda skólans. Í **fylgiskjali VII** má sjá niðurstöður spurninganna.

Fyrsta árs nemar voru spurðir um viðhorf sitt til lífsleiknitíma í skólanum og um námsframboð og vinnuálag á fyrsta árinu. Niðurstöður þeirra spurninga er að finna í **fylgiskjali VIII**. Af 286 nemendum svöruðu 266 könnuninni eða 93,01%.

Loks voru væntanlegir útskriftarnemar beðnir um að svara nokkrum spurningum varðandi framtíðaráform sín. Af 297 nemendum svöruðu 188 eða 63,3%. Svör við þeim spurningum eru á **fylgiskjali IX**.

3.4 Nemendur – líðan o.fl.

Skólinn tók þátt í könnuninni „Framhaldsskólalíf 2015-2016“ sem fram fór í nóvember 2015. Var þetta í þriðja sinn sem Verzlunarskólinn tók þátt og var áhugavert að sjá þróunina frá 2013 til 2014 í niðurstöðunum. Gæðateymið tók saman helstu niðurstöður könnunarinnar sem voru kynntar á starfsmannafundi í febrúar 2016. Í fylgiskjali IV má sjá þá samantekt.

Námsumhverfi

Almennt virðist nemendum Verzlunarskólans líða vel í skólanum. Samkvæmt niðurstöðunum þá hafði viðhorf og hollusta gagnvart skólanum aðeins dalað frá 2013 til 2014 en aukist svo aftur árið 2015. 10% nemenda finnst þeir vera útundan og ef úrtakið á að sýna þverskurð nemenda í skólanum þá eru það rúmlega 100 einstaklingar sem ekki finna sig í skólasamfélaginu. Er það umhugsunarefni og vert að taka alvarlega. Að sama skapi segjast 12% nemenda ekki eiga marga góða vini í skólanum.

Nemendum finnst stuðningur kennara við nemendur hafa aukist á milli ára og er það vel. Er skólinn á pari við viðmiðunarskólana. Nemendur upplifa ekki að kennarar ræði um styrkleika og veikleika þeirra í náminu, eða rúmlega 60%. 27,4% nemenda hafa lítið gaman af því sem þeir læra í skólanum og tæplega 50% nemenda telja ekki að þeir leggi mikið á sig við heimavinnu. Ástæðu þessara niðurstaðna mætti skoða enn betur t.d. í hinni árlegu kennslukönnun.

Virgni í námi

Nemendur upplifa ekki að þeir komi mikið seint í tíma eða skrópi í tímum og eru þeir mun jákvæðari en viðmiðunarskólarnir í öðrum skólum. Reyndar er upplifun kennara varðandi þessi atriði ekki sú sama.

Vellíðan

Nemendum Verzlunarskólans líður örlítið betur en nemendum viðmiðunarskólanna og betur árið 2015 en 2014. Þeir voru einnig mun hamingjusamari árið 2015 en árið áður. Sjálfsálit þeirra hafði einnig aukist á milli ára. Þessir þættir voru þó örlítið hærra árið 2013 en 2015. Fjöldi nemenda sem telur sig berjast við þunglyndi hefur aukist verulega frá 2013 en þá mældist það 3,1%, 7,8% árið 2014 og 2015 var það 9,4%. Ástæða er til að fylgjast vel með þessu. Skólinn tekur þátt í rannsókn á högum ungs fólks á Íslandi í október sem rannsóknarmiðstöðin Rannsóknir og greining stendur fyrir.

Áhugavert verður að sjá hvort sú rannsókn sýni sambærilegar niðurstöður.

Í opnu spurningunni þar sem nemendur voru spurðir um hvort það sé eitthvað sérstakt sem gæti bætt líðan þeirra í skólanum voru eftirtalin atriði sem nemendur nefndu; meiri vinnufrið í tímum, meira virgni nemenda í tímum, betri dreifingu verkefna á önnunum, persónulegri hjálp við verkefni.

Nemendur voru spurðir um hvað betur mætti fara í skólanum og flest svörin voru um það að kennarar þyrftu að hafa meiri áhuga á því að kenna efnið. Nokkrir vildu fá aukið símat og minnka vægi prófa. Önnur atriði, sem færri nemendur nefndu, voru að matsalan væri of dýr, stjórnendur mættu hlusta betur á kvartanir nemenda, æskilegt væri að hafa sálfræðing í húsinu og þráðlausa netið væri lélegt. Áhugavert væri að kanna viðhorf nemenda gagnvart þessum hlutum í kennslukönnuninni næstu ára.

Hér á eftir er samantekt þeirra atriða sem gæðateymið telur að þarfnist úrbóta, markmið sem stefna ætti að árið 2017 þegar Verslunarskólinn tekur næst þátt í könnun Skólapúlsins og svo leiðir til að ná þessum markmiðum ásamt því á hverra ábyrgð verkefnið er.

Þarfnast úrbóta	Markmið	Leiðir að markmiðum	Ábyrgð
12% nemenda hafa ekki eignast góða vini í skólanum	Að fækka þeim nemendum sem ekki eignast vini	Vinna markmisst strax á fyrsta ári með bekkjaranda í lífsleikni. Skipta reglulega um sæti í öllum bekkjum svo nemendur kynnist betur Halda utan um nemendur sem koma úr fámennum skólum og utan að landi	Lífsleiknikennari umsjónarkennarar námsráðgjafar
60% nemenda finnst kennarar ekki ræða um styrkleika og veikleika í náminu	Að kennarar séu meðvitaðir um að ræða reglulega við hvern og einn nemanda um framvindu námsins	Hafa opna umræðu á kennarafundum um mikilvægi þessa. Hvetja kennara og deildir til að auka leiðsagnarmat Veita persónulegri aðstoð við verkefni	Stjórnendur Kennarar
27,4% nemenda leiðist námsefnið	Að kennarar séu meðvitaðir um að endurskoða og endurnýja námsefnið reglulega	Hvetja deildir og kennara til að fylgjast með viðhorfi nemenda til námsefnis viðkomandi fags og koma með nýjungar í verkefnagerð	Stjórnendur kennarar
Nær 50% nemenda sinna ekki heimanámi	Að finna orsök þess af hverju nemendur sinni ekki heimanámi sínu	Setja spurningar í nemendakönnun haus 2016 um heimanám	Gæðateymi
9,4% nemenda telja sig þjást af þunglyndi	Að reyna að finna þá sem líða af þunglyndi	Að námsráðgjafar og geðheilbrigðisnefnd nemenda vinni saman að þessu málefni Að hafa samstarf við fagaðila Að fá fræðslu fyrir starfsfólk um einkenni þunglyndis og hvað beri að gera ef grunur um þunglyndi vaknar	Stjórnendur Námsráðgjafar
Vinnufriði í tímum ábótavant	Að vinnufriður ríki í öllum kennslustundum	Virkja nemendur meira í tímum Hafa fjölbreyttar kennsluaðferðir Huga að því að hætta að hafa bekkjastofur heldur fagstofur þegar skólinn er orðinn eingöngu þrjú ár	Stjórnendur kennarar
Vinnuálag nemenda misskipt	Dreifa vinnuálagi nemenda betur	Að kennarar hvers bekkjar hittist og ræði verkefnaskil Að yfir hverri braut sé brautarstjóri sem fylgist með að álagið sé dreift	Stjórnendur

3.5 Mat á fyrstu önn 3ja ára náms

Á vormánuðum kannaði Ingibjörg S. Helgadóttir, formaður gæðateymis, reynslu kennara á fyrsta ári af kennslu til þriggja ára stúdentsprófs. Tekin voru viðtöl við 12 kennara sem kenndu fyrsta ári þessa nýja náms og þeir spurðir um reynsluna. Spurningarnar lutu að því hvort gerðar hafi verið einhverjar breytingar á áföngum þeim sem kenndir voru þetta fyrsta ár frá því sem áður var. Var aðallega verið að kanna hvort breytingar hefðu orðið á kennsluháttum, inntaki náms og námsmati áfanga. Einnig var spurt um hvað kennarar væru ánægðastir með eftir veturinn og hvað þeim fyndist ábótavant. Þá var spurt hvort eitthvað hefði komið þeim á óvart þennan vetur.

Niðurstöður rannsóknarinnar benda til að kennarar Verzlunarskólans hafi nýtt tækifærið til að hagræða ýmsu innan sinna áfanga. Inntaki náms var þó ekki mikið breytt nema í tveimur námsgreinum. En það var gert vegna þess að áföngum námsgreinanna fækkaði og þjappa varð innihaldi þeirra. Margir breyttu námsmati og skipulagningu kennslunnar töluvert. Til dæmis prófuðu erlendu tungumálin að hafa símat og önnur námsgrein skipti önnunum í tvær spannrir eða lotur. Mikill áhuga virðist vera á símati og að skipta áföngunum upp í tvær eða fleiri spannrir þar sem farið er yfir ákveðið námsefni yfir hluta annarinnar og lokanámsmat þess efnis lokið strax. Tölvustudd kennsla er almennt í öllum greinum og kennarar virðast vera að hverfa frá töflukennslunni yfir í að láta nemendur vinna verkefnavinnu m.a. í hópum. Vegna þess að hver áfangi hefur ýmist þrjá eða fjóra tíma í viku þá hafa sumar greinar farið í það að nota fjórða tímann í sérstaka umræðutíma þar sem hluti bekkjarins mætir í einu.

Þau atriði sem kennarar eru hvað ánægðastir með virðast vera þær nýjungar sem þeir hafa upplifað í kennslunni eins og minna vægi lokaprófa og meira vægi á vinnu annarinnar. Einnig var ánægja með það frelsi og svigrúm sem kennarar fengu til breytinga auk meiri tölvunotkunar og minna stress hjá nemendum.

Lítið vinnuálag hjá nemendum á fyrsta ári virðist áhyggjuefni allflestira viðmælenda. Mikilvægt þykir að hafa fleiri áfanga á hverri önn en voru þennan fyrsta vetur og óskir eru um að geta stjórnað meira hvenær kenndir eru fjórir tímar á viku og hvenær þrír. Þá þykir nauðsynlegt að hafa skýran ramma utan um námsmatið, sérstaklega þegar um símatsáfanga er að ræða. Æskilegt virðist vera að endurskoða upplýsingar sem birtast á innri vefnum, Innu, og hugleiða hvort sú ákvörðun að kenna ekki sömu stærðfræði á öllum brautum hafi verið rétt. Þá virðist sjónarmiðið að kenna séráfanga einstakra námsbrauta á fyrsta námsári eiga vaxandi fylgi innan skólans.

Það sem kom kennurum mest á óvart var hversu námslega sterkir nemendur allra brauta eru. Auk þess nefndu þó nokkrir kennarar að það hefði komið þeim á óvart hversu vel þessar breytingar hafa gengið og að það virtist ríkja nokkur sátt meðal kennara um skipulagið.

Enginn kennari taldi að kennarar þyrftu á einhverjum sérstökum stuðningi að halda frá stjórnendum eða öðrum. Þeir þyrftu hins vegar margir hverjir sjálfir að kynna sér skipulagið og verða það tölvufærir að þeir gætu aðstoðað nemendur sína. Þegar einhverjar nýjungar væru teknar í notkun stæði ekki á því að þeir gætu náð sér í aðstoð og svo væru samstarfsmennirnir oft bestu kennararnir þegar um eitthvað nýtt væri að ræða.

Sum þeirra atriða sem kennurum þótti helst athugasemdir er strax búið að leiðrétta eins og kemur fram hér að neðan. Önnur þarf að skoða hvort ástæða þyki að lagfæra.

Þarfnast úrbóta	Markmið	Leiðir að markmiðum	Ábyrgð
Of lítið álag í náminu á fyrsta ári	Bæta áföngum við fyrsta árið	Fleiri áfangar settir á fyrsta ár haustið 2016	Stjórnendur
Fjórar eða þrjár kennslustundir á viku	Kennarar sem skipta tímum á milli áfanga geti haft eitthvað um tímaskiptinguna að segja	Fleiri möguleikar verða opnaðir á haustönn 2016	Stjórnendur
Betra utanumhald um námsmat	Skólastjórnendur geri skýrari ramma um námsmat einkum varðandi símatsáfanga	Gæðateymi hélt vinnufund í mars, og kom með tillögur til úrbóta.	Stjórnendur
Endurskoða hugmynd um mismunandi stærðfræðiáfanga á fyrsta ári	Skoða hvað sé raunhæft að gera	Stærðfræðideild ásamt skólastjórnendum ræði hvort ástæða þykir að breyta aftur	Stjórnendur Stærðfræðideild
Kenna áfanga sem einkenna brautir líka á fyrsta ári	Athuga hvort grundvöllur sé til breytinga	Búið er að setja einn áfanga á fyrsta árið	Stjórnendur
Auka tölvufærni kennara	Allir kennarar skólans verði sjálfbjarga tölvunotendur	Þjófnað upp á námskeið næsta skólaár í Innu, Office365, Excel, Word og fleiri forritum sem hentug eru í kennslu	Stjórnendur Gæðateymi Kennarar

3.6 Námskeið og vinnudagar

Haustið 2015 tók skólinn í notkun nýtt nemendakerfi, Innu. Haldið var námskeið fyrir kennara og aðra starfsmenn sem nota kerfið. Einnig stóðu starfsmenn tölvumála fyrir kynningu á notkun One Note og Power Point mix.

Gæðateymi skólans stóð fyrir tveimur vinnudögum á síðasta skólaári. Hið fyrra var í byrjun febrúar og var efni þess að koma með tillögur að námsmati m.t.t. mikilla breytinga í námsmati áfanga, m.a. símats. Deildir ræddu sín á milli nokkrar spurningar og komu með tillögur sem þær kynntu í lok vinnufundarins. Gæðateymið tók tillögurnar saman og kom fram með viðmið sem lögð voru fyrir stjórnendur. Ekki er enn búið að ákvarða endanlega um tillögur gæðateymisins en verið er að vinna í því. Í **fylgiskjal V** er listi yfir spurningar sem lagðar voru fyrir, niðurstöður deilda ásamt tillögum gæðateymis. Ábyrgðaraðilar þessarar umræðu eru stjórnendur.

Annar vinnufundur var haldinn í lok maí. Efni þess fundar var að fá hugmyndir fólks um ýmis atriði varðandi innra starf skólans. Meðlimir gæðateymis voru hópstjórar hópa sem voru myndaðir á vinnudeginum með því að starfsfólk skólans dró ákveðinn lit sem einkenndi þann hóp sem viðkomandi var þar með orðinn þátttakandi í. Einnig var nýlega skipuð stjórn Nemendafélags skólans kölluð til og fékk hún ákveðið verkefni. Í skjali sem er merkt sem **fylgiskjal III** er listi yfir þau atriði sem hóparnir unnu að. Fundurinn byrjaði með innleggi Eyþórs Eðvarðssonar um jákvæðan starfsanda. Síðan unnu hóparnir sjálfstætt í ýmsum stofum skólans og kynntu niðurstöður sínar í lok fundarins. Ekki verður gerð grein fyrir niðurstöðum hvers hóps en vísað er í glærur á innra neti skólans. Gæðateymi skólans mun á yfirstandandi skólaári sjá um eftirfylgni með þessari vinnu og að fullgera þau atriði sem til umræðu voru með hliðsjón af niðurstöðum hópanna.

4 Skólaárið 2016-2017

Búið er að skipuleggja hvaða atriði á að vinna með á skólaárinu 2016-2017. Í **fylgiskjali VI** má sjá hvernig sú áætlun lítur út. Að þessu sinni verður hin árlega nemendakönnun framkvæmd í nóvember. Fyrirhugað er að breyta spurningunum töluvert frá því sem verið hefur undanfarin ár. Þá verður áfram skoðað nýja þriggja ára nám skólans og að þessu sinni mun verða lögð fyrir rafræn könnun fyrir foreldra nemenda á fyrsta og öðru ári í janúar þegar hin árlegu foreldraviðtöl fara fram. Þrír vinnufundir í skólanum eru fyrirhugaðir þar sem unnið er úr ýmsum þáttum varðandi skólastarfið. Má þar nefna námsmat og valfög sem nemendum stendur til boða.

Reykjavík, október 2016

Ingibjörg S. Helgadóttir,
formaður gæðateymis

5 Heimildaskrá

Lög um framhaldsskóla nr. 80/1996.

Lög um framhaldsskóla nr. 92/2008.

Mennta- og menningarmálaráðuneytið. (2011). Aðalnámskrá framhaldsskóla 2011: Almennur hluti. Reykjavík:

Reglugerð um mat og eftirlit í framhaldsskólum nr. 700/2010.

Sigurlína Davíðsdóttir. (2013). *Mat á skólastarfi. Handbók um matsfræði*. (2. útgáfa). Reykjavík: Oddi.

Sigurlína Davíðsdóttir, Björk Ólafsdóttir, Halldóra Pétursdóttir, Helga Dís Sigurðardóttir, Ólafur H. Jóhannsson og Sigríður Sigurðardóttir. (2010). Leiðbeiningar um innra mat skóla. Stuttar leiðbeiningar fyrir matsteymi. *Ráðstefnurit Netlu - Menntakvika 2010*. Sótt af <http://netla.hi.is/menntakvika2010/alm/026.pdf>.

Verzlunarskóli Íslands. (2015). *Skólanámskrá Verzlunarskóla Íslands 2015-2016*. Sótt af: http://www.verslo.is/media/namskrar/vi_skolanamskra_2015-2016.pdf.

6 Fylgiskjöl:

6.1 Fylgiskjal I – Spurningar í nemendakönnun vorið 2016

Spurningar með hverjum áfanga

1. Hversu mikilvægur er áfanginn að þínu mati?

Mjög mikilvægur A B C D E Óþarfur

2. Hversu góð/léleg eru námsgögnin sem notuð eru í áfanganum að þínu mati?

Mjög góð A B C D E Mjög léleg

3. Hversu ánægð(ur)/óánægð(ur) ert þú með kennsluna í áfanganum?

Mjög ánægð(ur) 1 2 3 4 5 Mjög óánægð(ur)

4. Er vinna í áfanganum lítil eða mikil að þínu mati miðað við einingafjölda hans?

Mjög mikil 1 2 3 4 5 Mjög lítil

5. Hversu mikið/lítið finnst þér þú leggja þig fram í þessum áfanga?

Mjög mikið 1 2 3 4 5 Mjög lítið

6. Hversu mikið/lítið finnst þér þú læra í kennslustundum í þessum áfanga?

Mjög mikið 1 2 3 4 5 Mjög lítið

7. Finnst þér agi í kennslustundum mikill/lítill í þessum áfanga?

Mjög mikill 1 2 3 4 5 Mjög lítill

8. Finnst þér yfirferð hröð eða hæg í þessum áfanga?

Mjög hröð 1 2 3 4 5 Mjög hæg

9. Hversu vel/illa finnst þér kennari í þessum áfanga útskýra námsefnið?

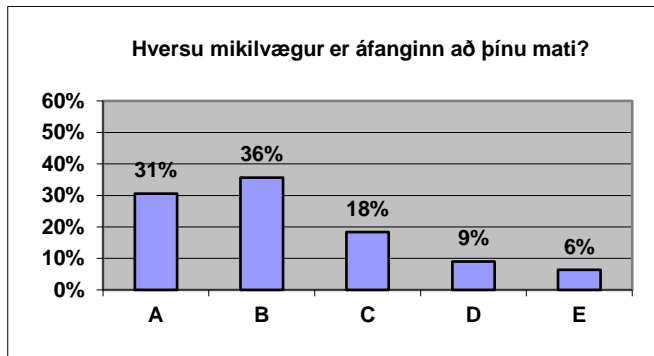
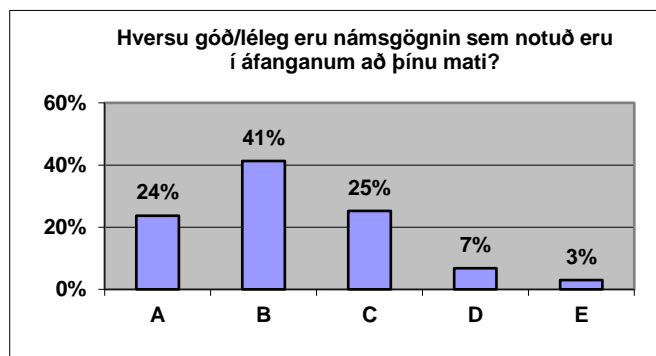
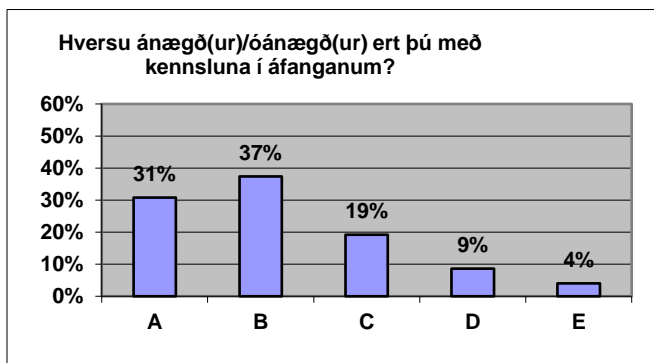
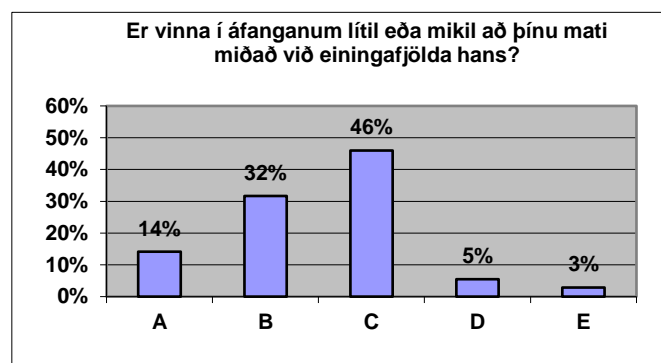
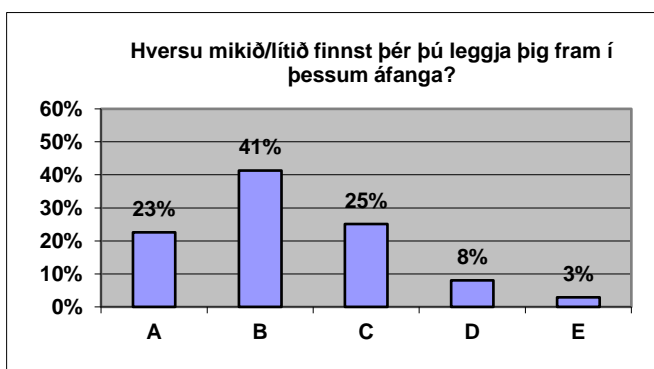
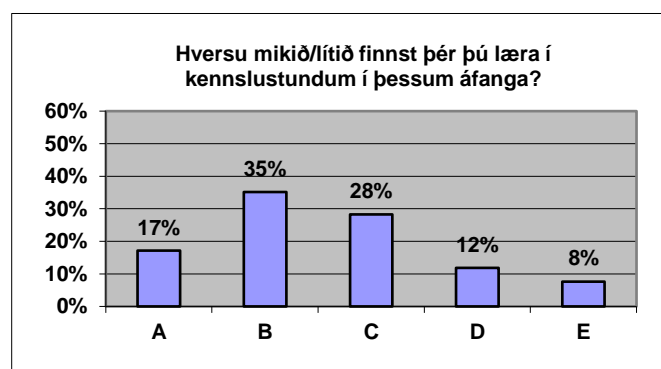
Mjög vel 1 2 3 4 5 mjög illa

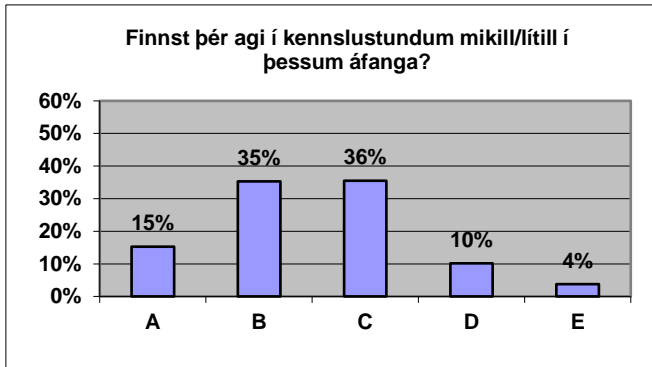
10. Hversu góð/slæm þykja þér samskipti milli þín og kennarans í þessum áfanga?

Mjög góð 1 2 3 4 5 Mjög slæm

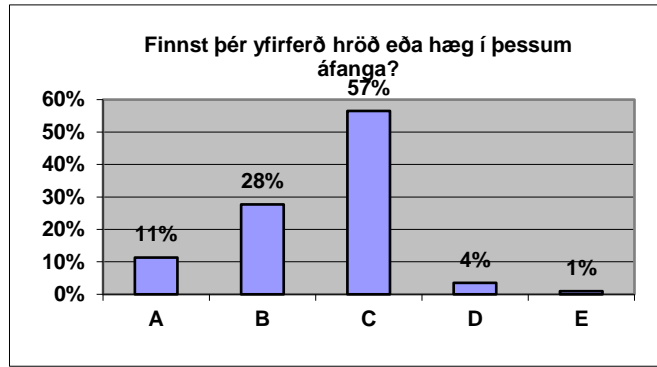
6.2 Fylgiskjal II Hugmynd um æskileg viðmið í nemendakönnun

Skólinn í heild

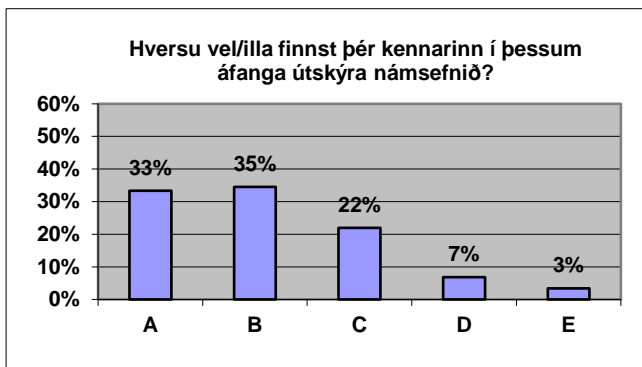
A og B \geq 70%A og B \geq 70%A og B \geq 80%C \geq 50%A og B \geq 70%A, B og C \geq 80%



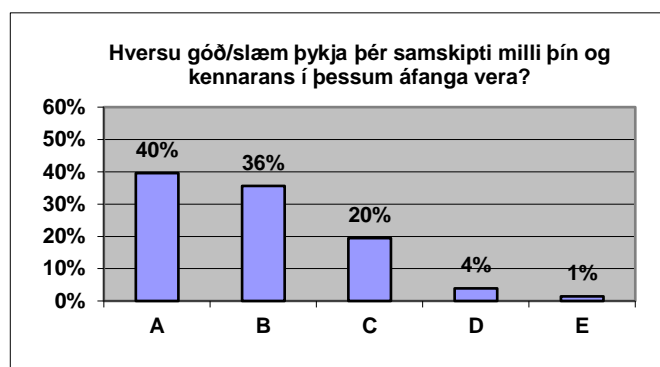
B og C \geq 70%



B og C \geq 85%



A og B \geq 70%



A og B \geq 75%

Leiðir til að ná settum markmiðum

1. Deildarstjórar hafa þessi viðmið, fara yfir árangur sinna deilda og setja sér markmið fyrir næsta ár. Þau markmið eiga að koma fram í skýrslu deilda
2. Skólastjóri/yfirkennari ræðir við kennara þeirra áfanga sem eru með áberandi frávik frá meðaltali skólans. Þeir reyna að finna rót vandans.

6.3 Fylgiskjal III – Verkefni vinnudags í maí 2016

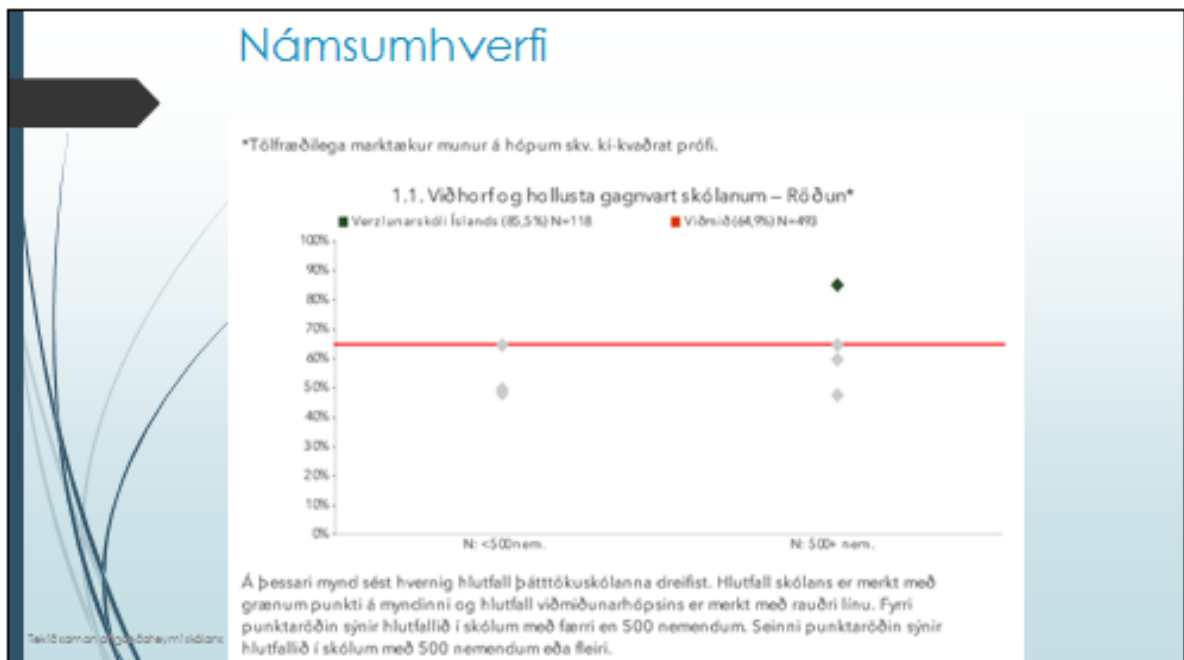
Viðfangsefni	Hópstjóri/aðstoðarmenn	Fjöldi
Stefna í starfsmannamálum – verklagsreglur – samtal við yfirmann <ul style="list-style-type: none"> Móttökuáætlun nýrra starfsmanna - verklagsreglur 	Aðalheiður Ragna Ö (stofa 301)	10-15
Móttökuáætlanir <ul style="list-style-type: none"> Nýrra Íslendinga Nýnema 	Sóley Kristín N (stofa 302) - FÉLL NIÐUR	10-15
Stefna í endurmenntunarmálum starfsmanna – eftirfylgni <ul style="list-style-type: none"> Hvað ber að varðveita? 	Ingibjörg S.H Unnur Knud Klara Hauks (stofa 303)	10-15
Skólabragur – hvernig viljum við hafa hann? <ul style="list-style-type: none"> Nemendur – starfsmenn – starfsmannafélag – samskipti við foreldra 	Ármann Þorbjörn Björg (stofa 304)	10-15
Nemendafélag (NFVÍ): <ul style="list-style-type: none"> Starfið næsta ár. Er hægt að halda áfram sama plani miðað við 3ja ára nám? 	Guðrún Gígja forseti Félagslífsfulltrúar: Guðrún Rannveig og Pálína, Sigrún H (stofa 305)	
Niðurstöður úr starfsmannakönnun. <ul style="list-style-type: none"> Upplýsingamiðlun stjórnenda - Hvernig geta starfsmenn komið skoðunum sínum betur á framfæri? Samstarf milli deilda 	Þorkell Ásta Jenný Bessí (stofa 306)	10-15
Upplýsingatækni í skólanum. <ul style="list-style-type: none"> Tölvuvinna nemenda og starfsfólks -aðstaða og kennslufræði Heimasíðan Handbók starfsmanna 	Gylfi Þórður Hauks Snorri Sirrý (stofa 402)	10-15
Verzló <ul style="list-style-type: none"> Aðbúnaður Námsgögn Skólareglur Gamlar hefðir og nýjungar 	Gunninga Ásta H Ingibjörg Ósk (stofa 401)	10-15
Fjarnám <ul style="list-style-type: none"> Vinnulag Nýjar hugmyndir 	Sigurlaug Halldóra FÉLL NIÐUR	10

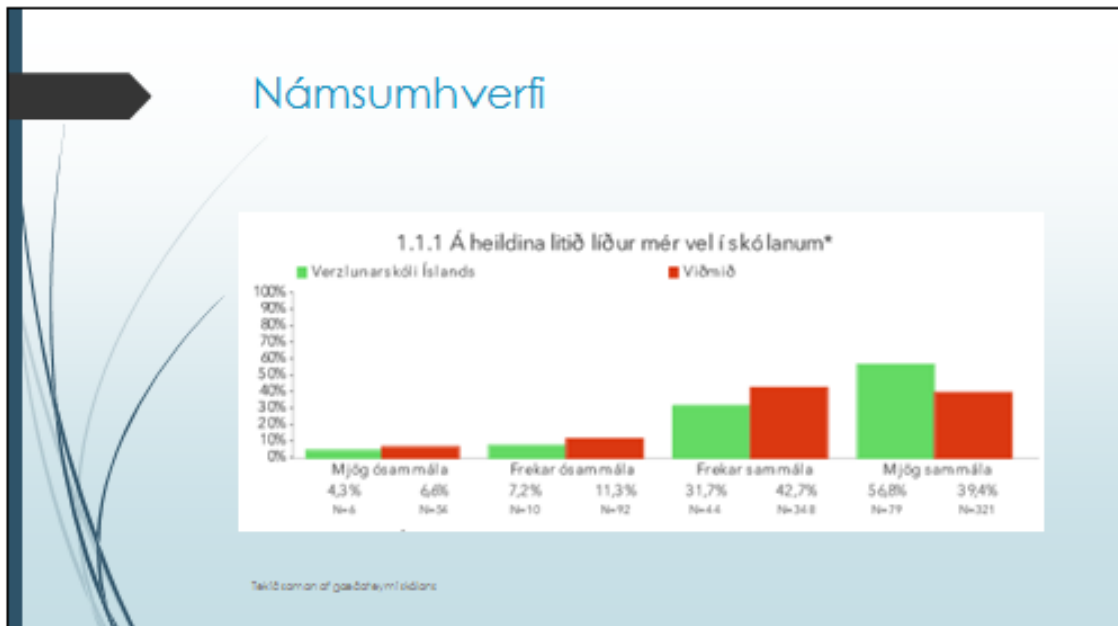
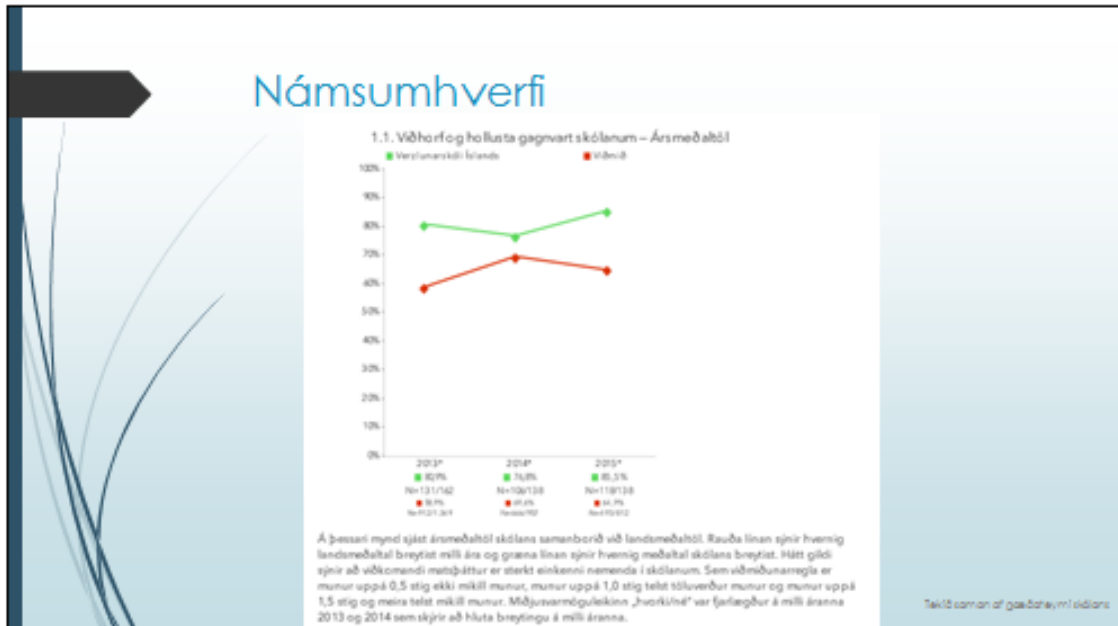
6.4 Fylgiskjal IV – Skólapúlsinn 2015-2016 – Helstu niðurstöður

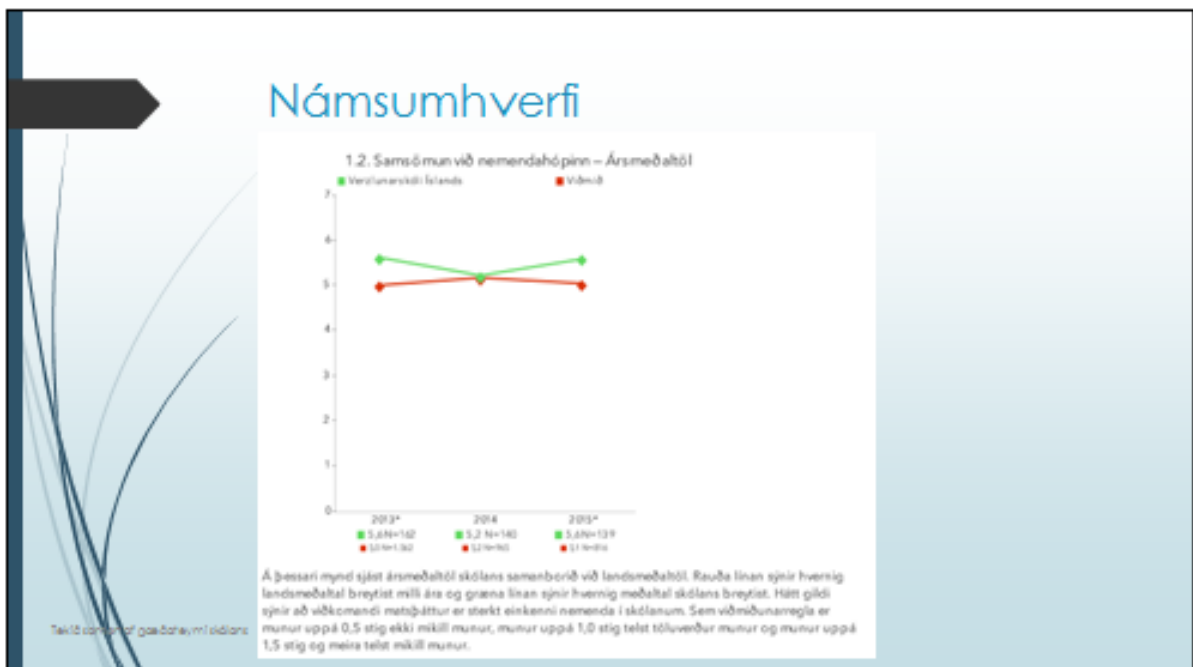
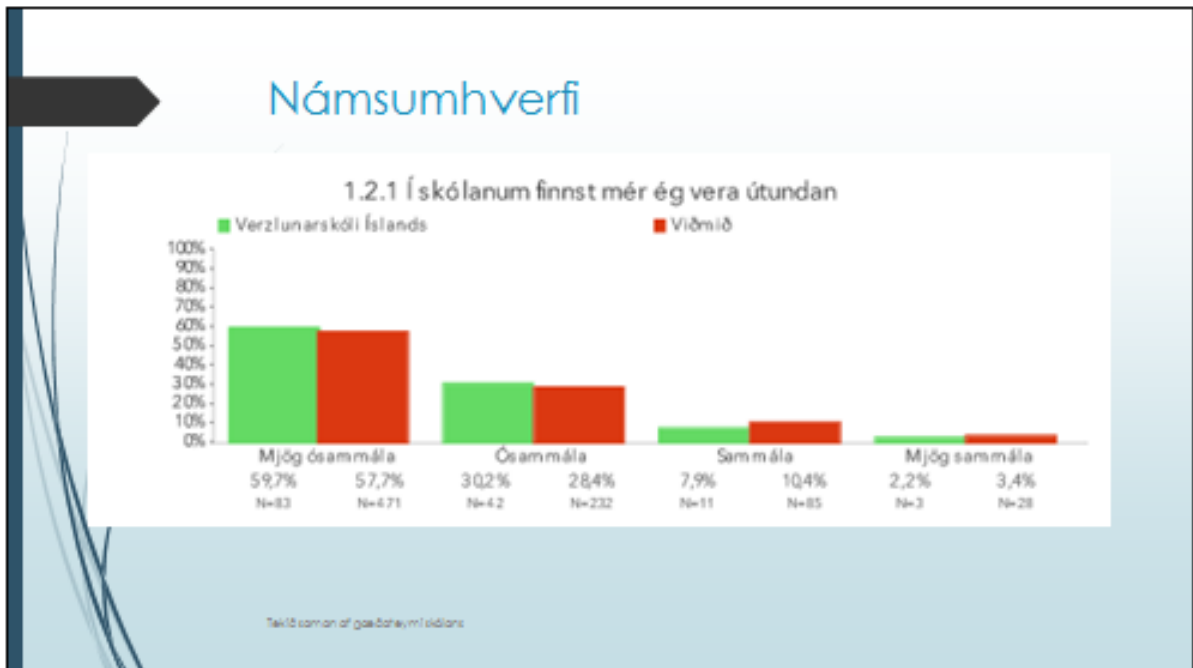
Bættir sem kannaðir voru

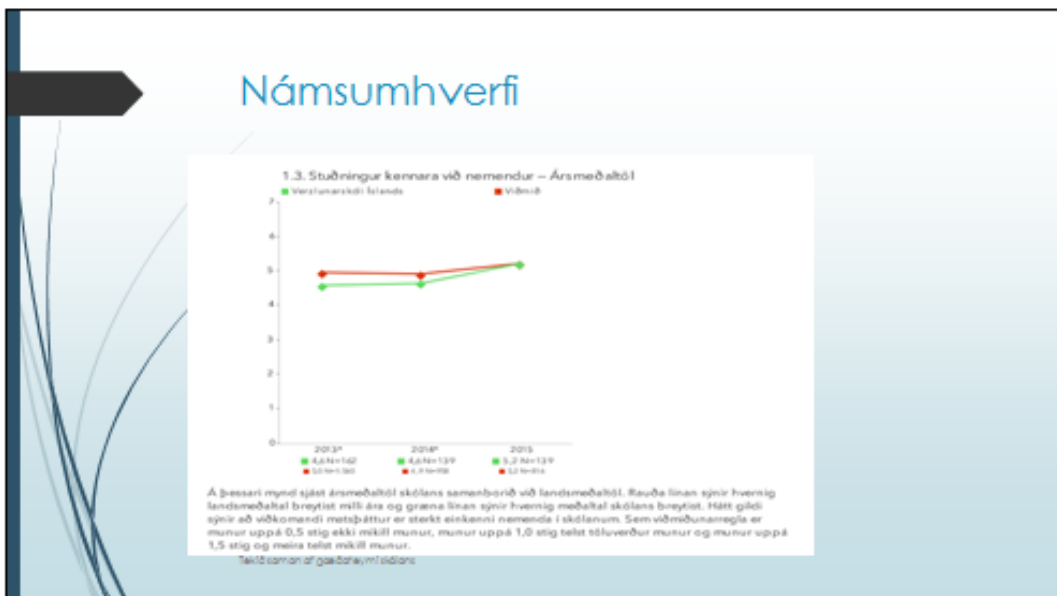
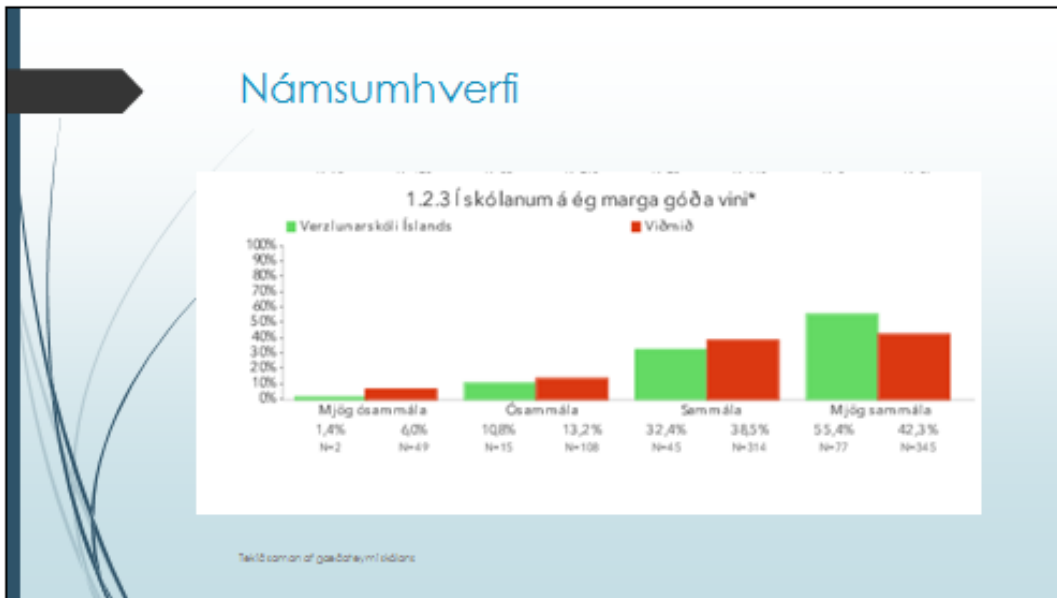
- Námsumhverfi
- Virkni í námi
- Líðan
- Opnar spurningar um:
 - Mat á líðan
 - Kennslumat
 - Lýstu því hvað þér þykir gott við skólann þinn
 - Lýstu því hvað þér þykir slæmt við skólann þinn

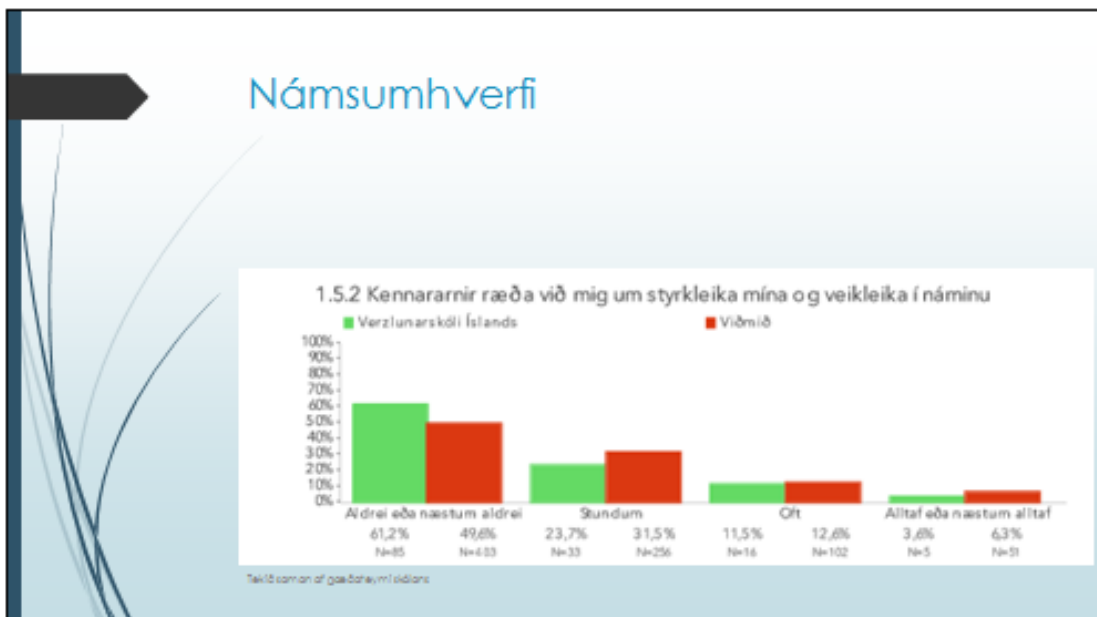
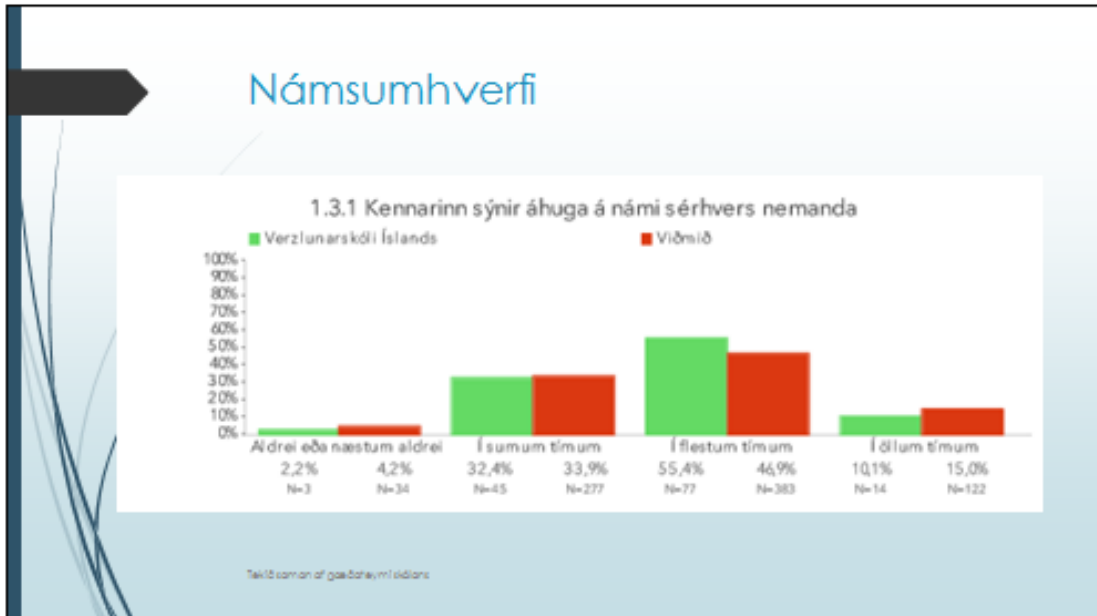
Tekill saman af gæðagæmi skólans

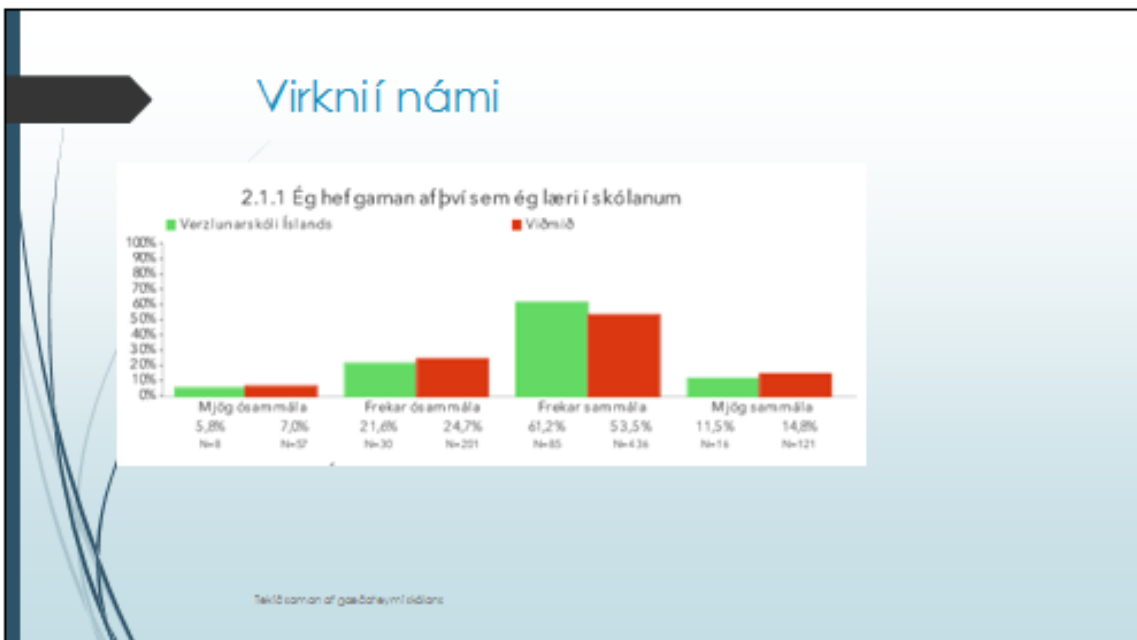
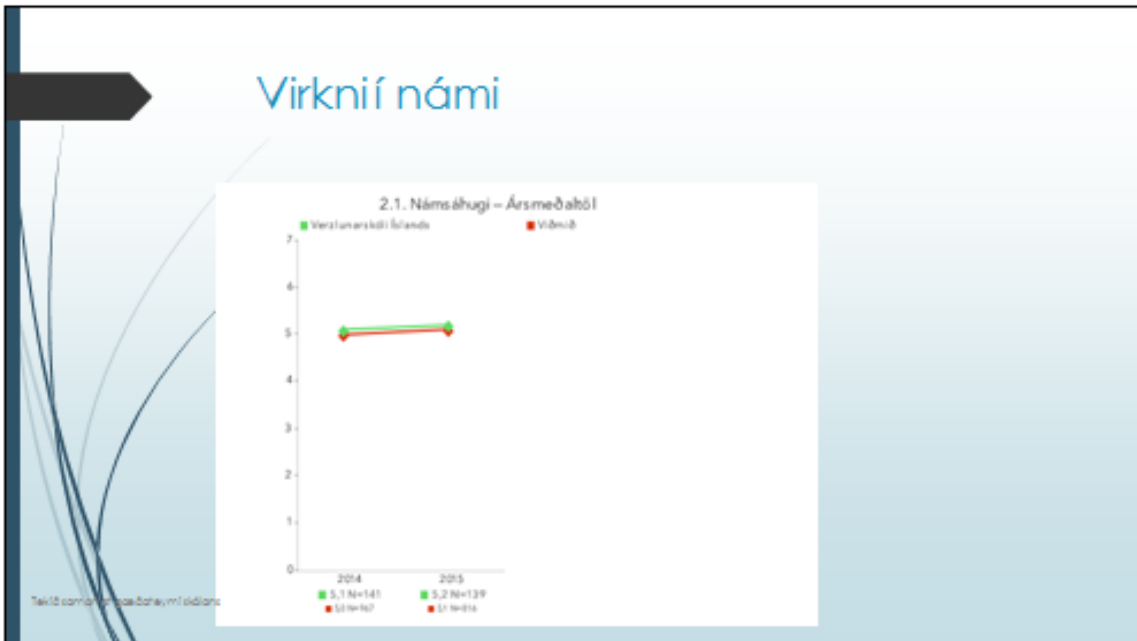


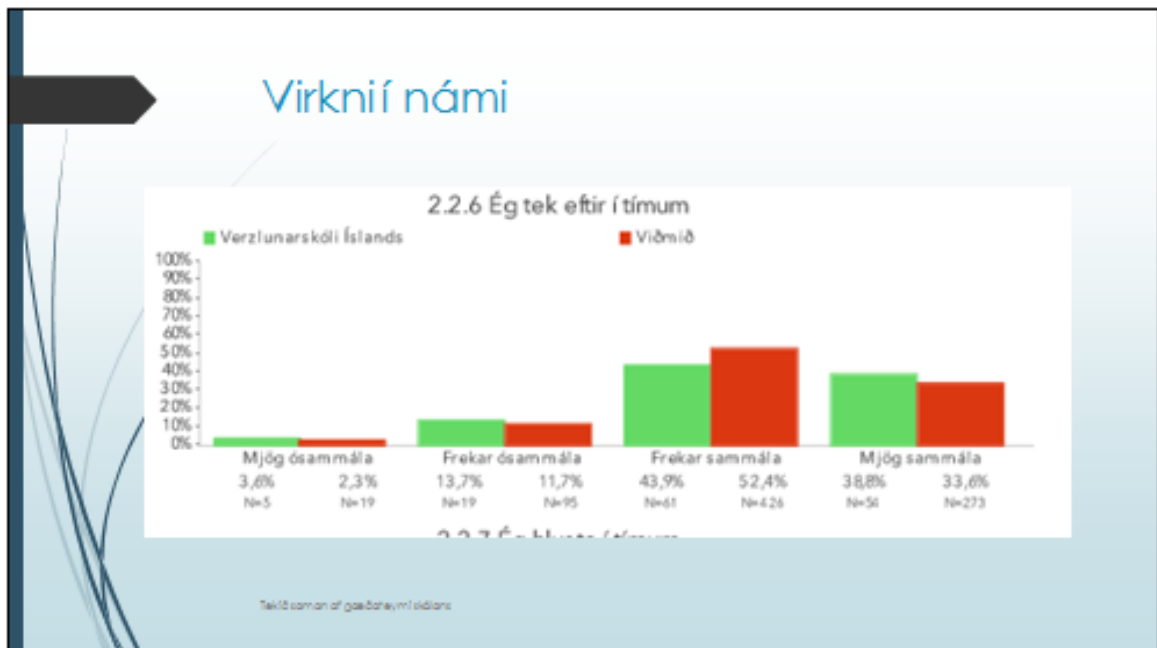
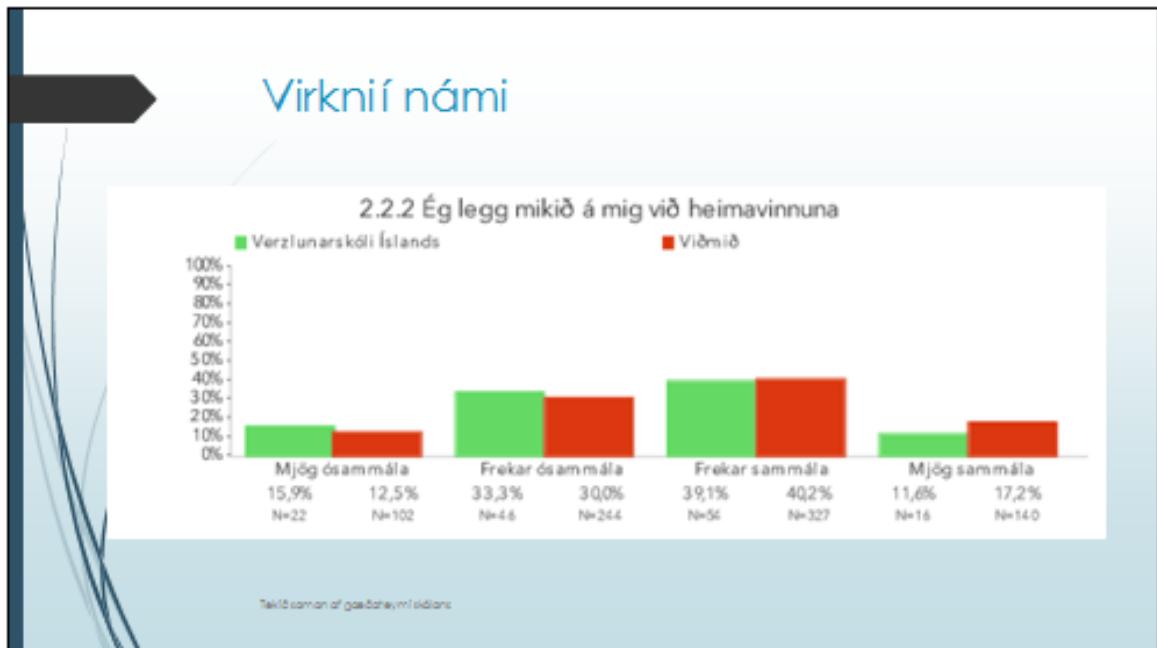


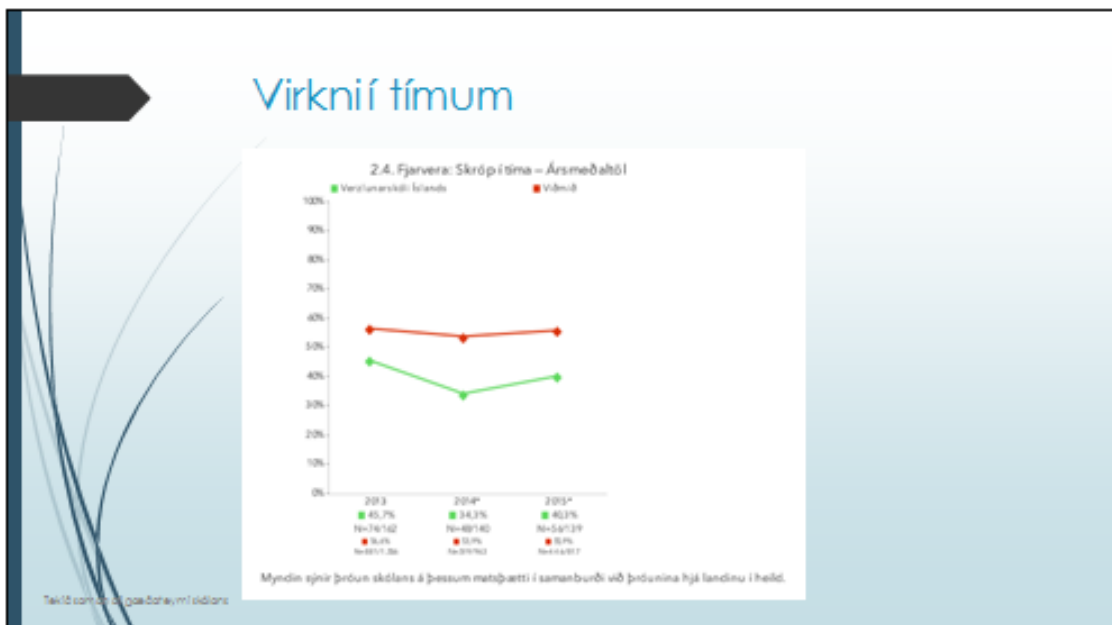
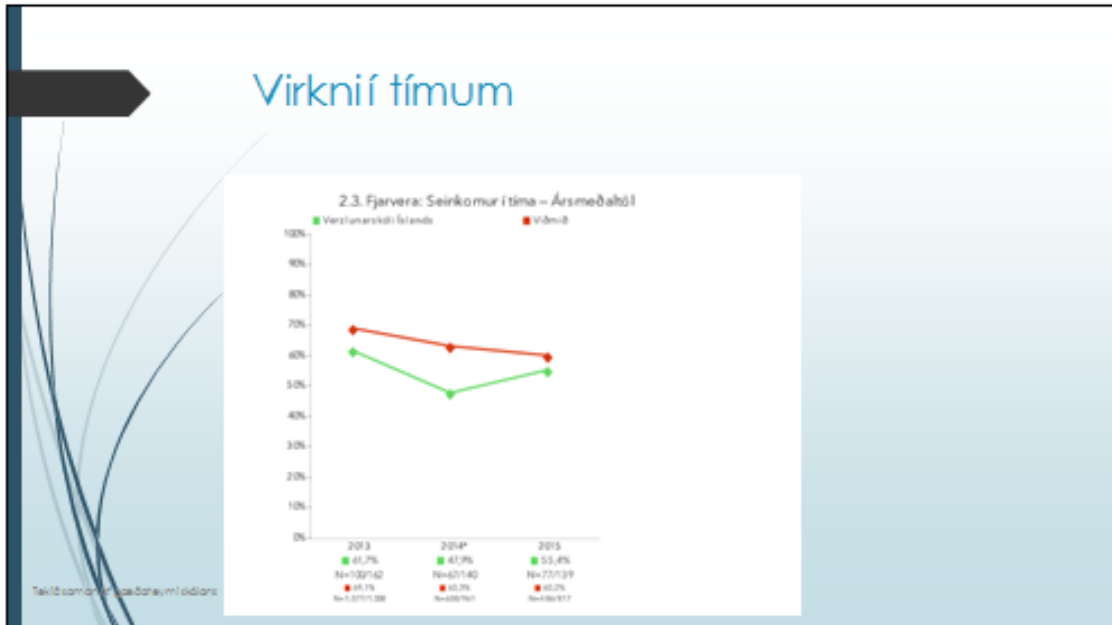


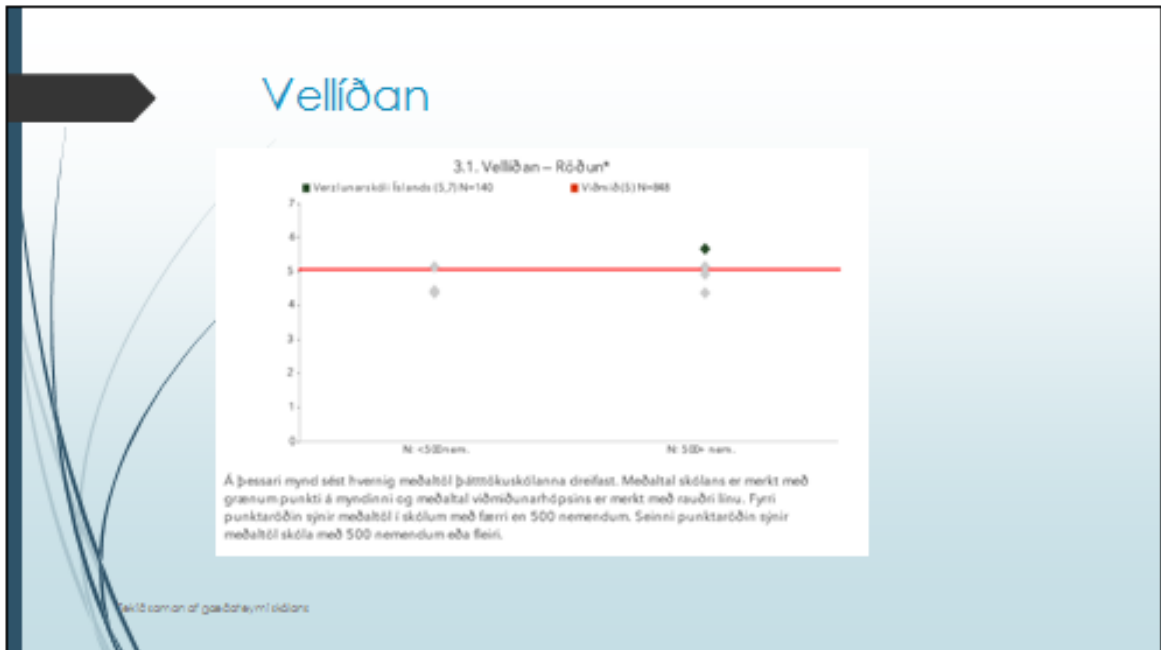


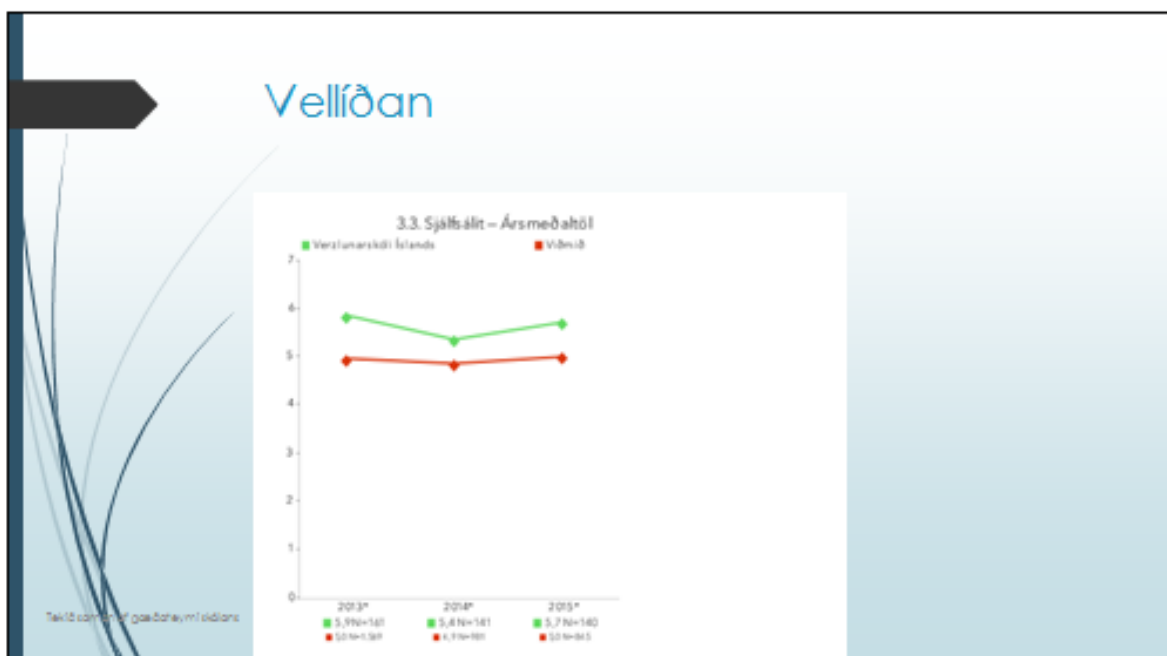
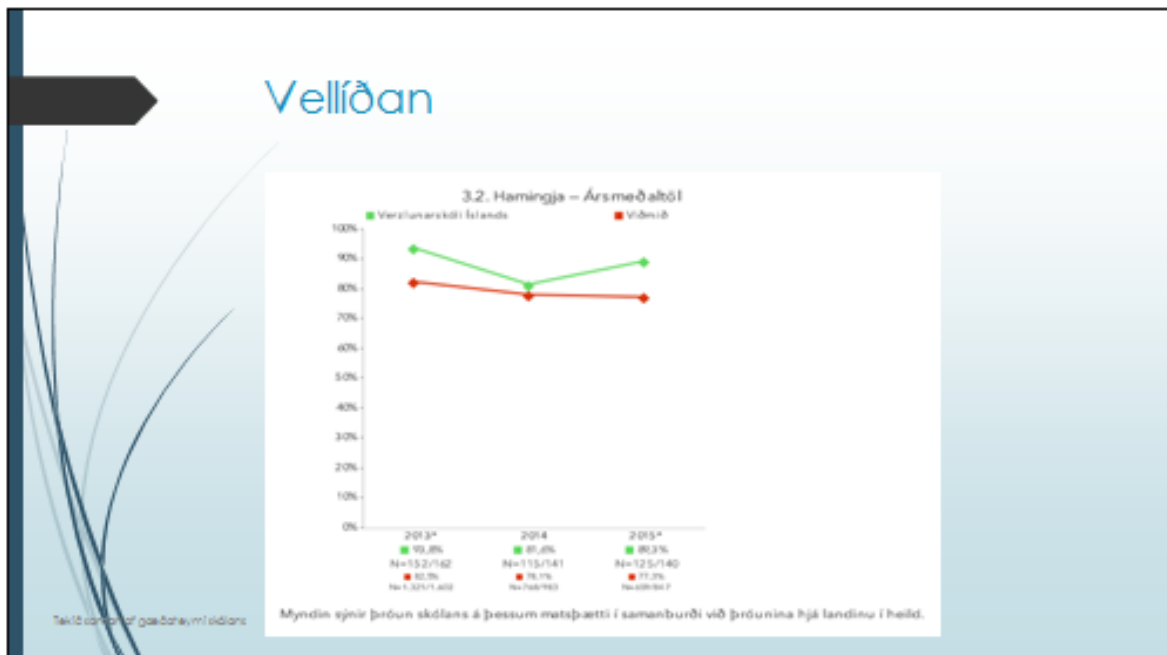














- ## Opin spurning: Kennslumat
- Ekki hægt að bæta (11)
 - Meiri agra/vinnufrið í tímum (9)
 - Fjölbreyttari kennsluaðferðir/verkefni til að halda athygli (8)
 - Meiri umræður / virkni nemenda (7)
 - Betri samvinnu og skipulag kennara til að dreifa verkefnum og prófum betur á önnina (6)
 - Persónulegri hjálp við verkefni, nemendur misjafnlega staddir (5)
 - Hlutverk kennara að vekja áhuga (2)
 - Leggja áherslu á dýpri skilning frekar en utanbókarlædóm (2)
- Tekilið saman af gæðagæmli skólans.

Opin spurning: Hvað betur má fara í skólanum

- Kennslan gæti verið betri að mati 27 þeirra nemenda sem svara: "bæta kennsluna, fá kennara sem hafa virkilega mikinn áhuga á að kenna efnið"
- Klíkuskapur er áhyggjuefni hjá 8 af svarendunum: "Skólinn er klíkuskiptur og fólk er dæmt."
- Fimm svarendur vilja sjá námsmat þróað í átt til símats: "Meira símat, minni próf, gera meira upp úr því að skilja og nota efnið en ekki bara páfagauka það."
- Fjórir svarendur hafa orð á háu verðlagi í matbúð: "Matsalan er soldið dýr."
- Tveir svarendur hafa orð á að það þyrfti að hafa betra samband milli stjórnenda og nemenda: "Skólastjórnendur mætti [sía] hlusta betur á nemendur ef þeir kvarta og gera eitthvað í málinum."
- Önnur atriði sem stakir nemendur nefna er: lélegt þráðlaust net, að gott væri að fá sálfræðing, betri húsnátt, álag sé mikið og að próf séu ósanngjörn.
- Torræð athugasemd frá einum nemanda: "Stjórn á samnemendum." :)

Tal á listan af gæðum í skólanum

6.5 Fylgiskjal V – Niðurstöður vinnufundar um námsmat

Spurning	Umræða deilda	Tillögur gæðateymis
Hvernig verður námsmati áfanga háttað á næsta ári? Eru fyrirséðar breytingar á námsmati eftir núverandi reynslu á 1. ári?	Þær deildir sem höfðu breytt námsmati sínu í símat, tvær spannar eða voru með lítið lokapróf ætla að halda því áfram næsta ár og reyna að lagfæra þá hnökra sem reynsla þessa skólaárs leiðir í ljós. Aðrar sýndu áhuga á að spanna fleiri áfanga eða hafa símatsáfanga. All nokkrir nefndu að gott væri að hafa daga á miðri önn fyrir námsmat, t.d. þeir sem væru með spannar, fyrir sjúkrapróf í símatsáföngum og annað sem kemur upp.	Þegar töluvert er um símatsáfanga eða spannar sem ekki eru með eiginleg lokapróf þá verði einhverjir dagar á miðri önn fyrir námsmat.
Hvernig er endurtöku nemenda háttað í símatsáfanga?	Meirihluti deilda virtist vera sammála um að ef nemandi fellur í símatsáfanga þá ætti viðkomandi að fara í fjarnám en ekki hafa möguleika á að taka 100% endurtektarpróf og ná áfanganum þannig.	Ef nemandi fellur í símatsáfanga þá ber honum að fara í sama áfanga í fjarnámi næstu önn. Þegar nemandi fellur í áfanga sem er spannaður tekur nemandi endurtektarpróf úr námsefni beggja/allra spanna.
Hvað með þegar lokapróf er vel undir 50%?	Menn voru á því að þegar lítið lokapróf væri, þá ætti að hafa endurtektarpróf í áfanganum þar sem vinnueinkunn gildi líka eða nemanda bæri einnig að skila ákveðnu verkefni/verkefnum t.d. ef viðkomandi fellur vegna lélegrar vinnueinkunnar.	Þegar lokapróf er undir 50% má líta á þann áfanga sem símatsáfanga þar sem líklega sé ekki verið að prófa úr öllu námsefni annarinnar. Þá giltu sömu reglur og um símatsáfanga sé að ræða.
Ef möguleiki er á 100% prófi, er ekki best að nota hann?	Ýmsar tillögur komu frá deildum, sumar vildu alfarið hafna 100% prófum í skólanum og þar með endurtektarprófum, aðrar vildu hafa verkefnaskil líka með. Einnig kom fram að þægilegast sé að hafa 100% endurtektarpróf sem jafnvel væri hægt að skipta í munnlegt og skriflegt.	Í þeim áföngum þar sem í vægi lokaprófs er hátt er í lagi að hafa 100% lokapróf.
Að því gefnu að nemendur fái undantekningalaust þrjú tækifæri til þess að ljúka áfanga, líkt og í dag, hvaða 3-4 aðferðir er sanngjarnast að gildi varðandi endurtektarpróf.	Ekki margar deildir komu með tillögu að þessari spurningu en það sem kom var að með tilkomu fleiri símatsáfanga væri svarið að senda nemendur í fjarnám. Aðrir vildu hafa sama fyrirkomulag á og nú er þ.e. 100% endurtektarpróf.	Endurtektarpróf og síðan fjarnám þegar hægt er að hafa endurtektarpróf sem annan möguleika. Fjarnám þegar áfangi er símatsáfangi og ekki þriðji möguleiki (ef það er leyfilegt).

<p>Á skólinn að hafa viðmið um frádrátt vegna nemenda sem skila seint eða er betra að hver deild hafi sínar reglur?</p>	<p>Mjög mikill samhljómur var í svörum deilda um að reglur varðandi verkefnaskil ættu að vera í höndum hvernar deildar en æskilegt væri að hafa sömu reglur innan sama áfanga og að allir kennarar innan þess áfanga færu eftir þeim. Slíkar reglur væru agatæki sem nauðsynlegt væri að hafa.</p>	<p>Hver deild móti ákveðnar reglur varðandi verkefnaskil og innan sama áfanga gildi sömu reglur. Þessar reglur skuli vera nemendum ljósar strax í upphafi annar eða í síðasta lagi áður en verkefni er lagt fyrir. Æskilegt er að þær komi fram í námsáætlun.</p>
<p>Hvernig er best að meðhöndla þá sem eru oft veikir við verkefna- og prófaskil?</p>	<p>Deildir voru sammála um að meta skyldi hvert tilvik fyrir sig. Ef einhverjir dagar verði á miðri önn fyrir námsmat mætti nota þá daga til að hafa sjúkrapróf fyrir þá sem ekki hafa tekið kannanir eða lokið verkefnaskilum. Í sumum tilvikum þyrfti kennari að meta nemanda út frá almennri frammistöðu hans og jafnvel væri hægt að krefjast nýrra verkefnaskila.</p>	<p>Í spanahléum á miðri önn eru haldin sjúkrapróf.</p> <p>Kennari getur metið nemendur út frá annarri vinnu og frammistöðu eins og áður.</p> <p>Ef nemandi er með ólöglega fjarvist ætti matið að vera 0.</p>
<p>Hvað er hægt að gera til þess að sporna við einkunnaverðbólgu innan skólans?</p>	<p>Ekki margar deildir gáfu sér tíma til að koma með lausn á þessu vandamáli en það sem fólki datt helst í hug var að hafa góða matsramma, fara þvert yfir ritgerðir, próf og fleira.</p>	<p>Samræma innan áfanga góða matsramma.</p> <p>Taka stikkprufur hver hjá öðrum innan áfanga.</p> <p>Fá lítinn fyrirlestur um gerð matsramma hér í skólann og hafa vinnufund deilda á eftir, jafnvel einhverjar deildir saman.</p>

6.6 Fylgiskjal VI– Skipulag vinnu gæðateymis skólaárið 2016-2017

(Sjá næsta blað)

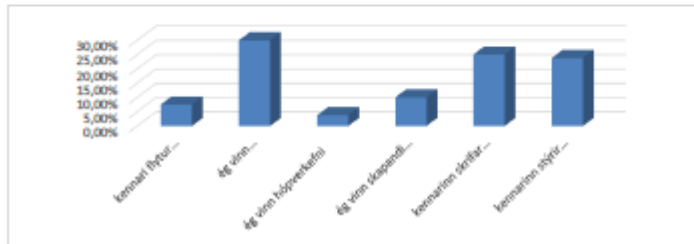
Þeir sem koma að verkinu								Skólaárið 2016-2017		Tímaáætlun										
Skólasjórnendur	UF Námsháttar	Kerfisstjórn	Deildir	Gæðastjórn	Gæðateymi	Námenntur	Aðrir	Verkþættir:	ág. 2016	sep.16	okt.16	nóv.16	des.16	jan.17	feb.17	mar.17	apr.17	maí.17	Verklok	
				V				Endurskoða skólanámskrá	V	V										X
				V				Safna saman áfangalýsingum annar	V					V						X
				V				Endurskoða starfsmannahandbók	V	V										X
				V				Sjálfsmatsskýrslu 2016-2017	V	V	V									Í vinnslu
V			V					Vinnudagur mars 2016: Námsmat		V	V									Í vinnslu
				V				Gera nýtt plan skv. A P.		V	V									Í vinnslu
				V				Kynning á starfi gæðateymis			V									X 4.10.
				V	V			Kennslukönnun: Undirbúa spurningar			V	V								Í vinnslu
		V		V		V		Kennslukönnun: Framkvæmd 23.-25.11.				V								
		V						Kennslukönnun: Samanatekt					V							
				V	V			Kennslukönnun: Úrvinnsla og birting					V	V						
V								Kennslukönnun: Samtöl við kennara					V							
V			V	V	V			Vinnudagur í nóv og undirbúningur			V	V								
V				V	V			Stefnumótunarfundur: Skoða niðurstöður												?
V				V	V			Könnun: Viðhorf foreldra gv 3ja ára námi					V	V						
V		V		V	V		V	Könnun: Framkvæmd foreldrafundur 26.01.						V						
		V		V	V			Könnun: Úrvinnsla og birting							V	V				
V	V				V			Maífundur 2016: Móttökuáætlun nýbúa						V						
V				V	V			Maífundur 2016: Endurmenntunarstefna				V								
V	V				V			Maífundur 2016: Móttökuáætlun nýnema						V						
V			V	V	V			Vinnudagur 7. mars:							V	V				
			V	V	V			Deildaskýrslur:Innihaldslýsing							V	V				
V				V	V	V		Vinnudagur í maí 2017: undirbúningur									V	V		
				V	V			Verkáætlun þriggja ára skv. nýjum leiðb.							V					
				V	V			Merkja við gátlista innihalds skólanámskrár												V
				V				Sjálfsmatsskýrsla 2017-2018									V	V		

6.7 Fylgiskjal VII – Kennsluáðferðir og þátttaka í félagslífi

Almennar spurningar allir.

1. Hvernig lærir þú best? Vinsamlegast merktu við þrjú atriði sem þér finnst þú læra mest af. Þegar:
Af þeim sem opnuðu Almennu spurningarnar þá var svarhlutfall (Svarhlutfall 80/970) 8,25%

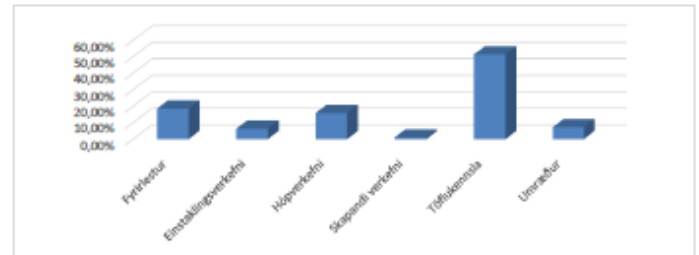
Svar	Fjöldi
kennari flytur fyrirlestur í bekknum	6
ég vinn einstaklingsverkefni	24
ég vinn hópverkefni	3
ég vinn skapandi verkefni	8
kennarinn skrifar upplýsingar á töfluna	20
kennarinn stýrir umræðum um námsefnið í tímum	19



2. Hvaða kennsluáðferð finnst þér vera ráðandi meðal kennara skólans?

Af þeim sem opnuðu Almennu spurningarnar þá var svarhlutfall (Svarhlutfall 966/970) 99,39%

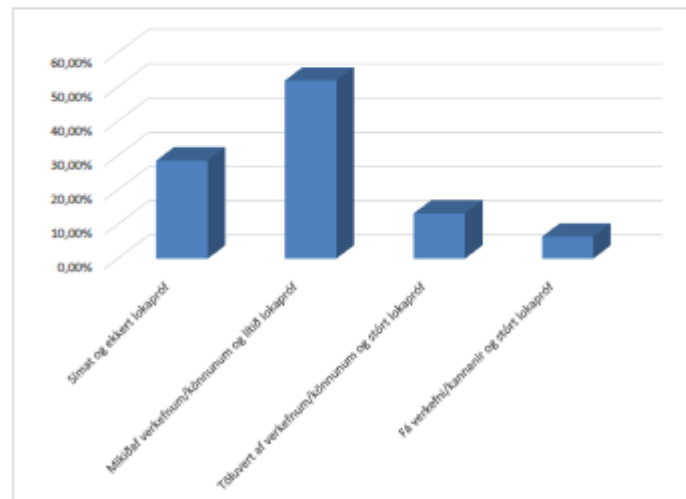
Svar	Fjöldi
Fyrirlestur	178
Einstaklingsverkefni	61
Hópverkefni	152
Skapandi verkefni	10
Töflukennsla	495
Umræður	70



3. Hvers konar námsmat telur þú að sé árangursríkast?

Af þeim sem opnuðu Almennu spurningarnar þá var svarhlutfall (Svarhlutfall 966/970) 99,39%

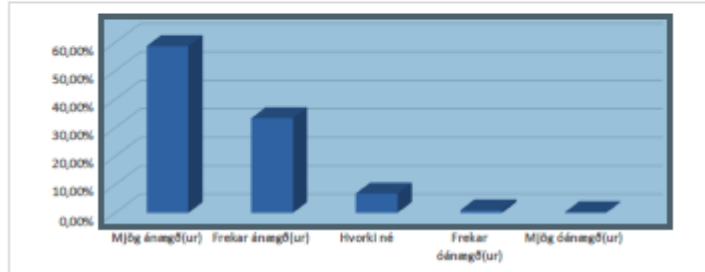
Svar	Fjöldi
Símat og ekkert lokapróf	276
Mikið af verkefnum/könnunum og lítið lokapróf	501
Töluvert af verkefnum/könnunum og stórt lokapróf	127
Fá verkefni/kannanir og stórt lokapróf	62



4. Hversu ánægð(ur) ertu með félagslífið í skólanum?

Af þeim sem opnuðu Almennu spurningarnar þá var svarhlutfæll (Svarhlutfæll 965/970) 99,48%

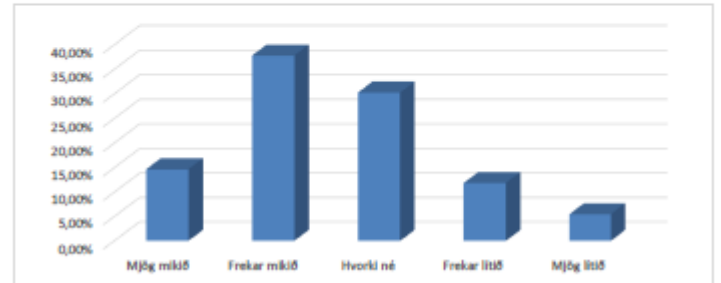
Svar	Fjöldi
Mjög ánægð(ur)	566
Frekar ánægð(ur)	322
Hvorki né	66
Frekar óánægð(ur)	9
Mjög óánægð(ur)	2



5. Tekur þú þátt í félagslífi skólans?

Af þeim sem opnuðu Almennu spurningarnar þá var svarhlutfæll (Svarhlutfæll 969/970) 99,9%

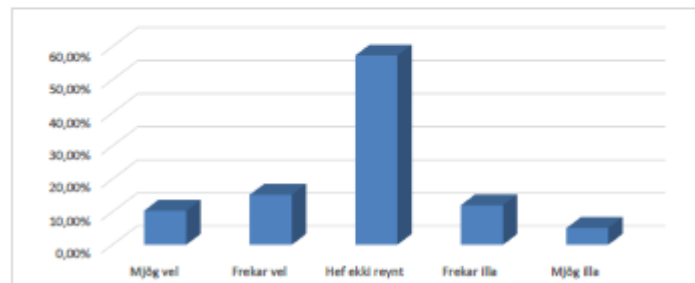
Svar	Fjöldi
Mjög mikið	142
Frekar mikið	366
Hvorki né	293
Frekar lítið	115
Mjög lítið	53



6. Hvernig hefur þér gengið að komast í nefndir og ráð innan NFVÍ?

Af þeim sem opnuðu Almennu spurningarnar þá var svarhlutfæll (Svarhlutfæll 965/970) 99,48%

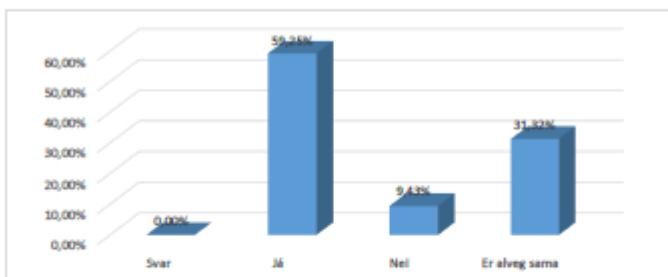
Svar	Fjöldi
Mjög vel	100
Frekar vel	147
Hef ekki reynt	553
Frekar illa	116
Mjög illa	49



6.8 Fylgiskjal VIII – Spurningar á fyrsta ári.

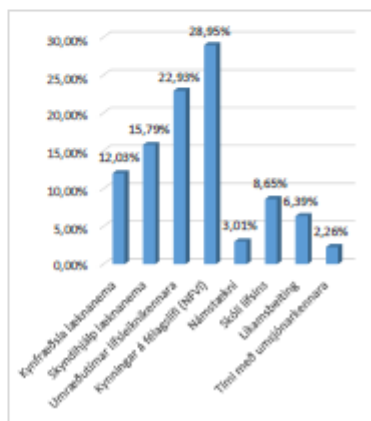
1. Ertu sátt(ur) við fyrirkomulagið með að vera til skiptis með umsjónakennara og með öðrum bekk hjá lífsleikniskennara?

Svar	Fjöldi
Já	157
Nei	25
Er alveg sama	83



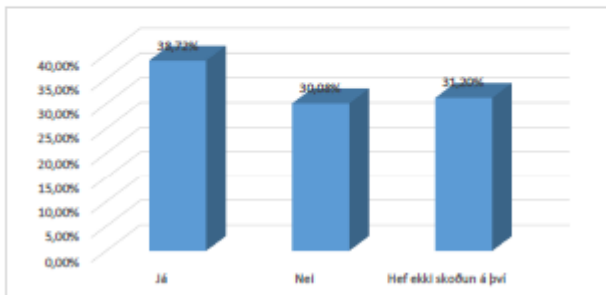
2. Merktu við það atriði í lífsleiknitimum sem þér fannst áhugaverðast/mikilvægast af eftirfarandi:

Svar	Fjöldi
Kynfræðsla læknanema	32
Skýndihjálplæknanema	42
Umræðutimar lífsleikniskennara	61
Kynningar á félagslífi (NFVi)	77
Námstækni	8
Skóli lífsins	23
Líkamsbeiting	17
Tími með umsjónarkennara	6



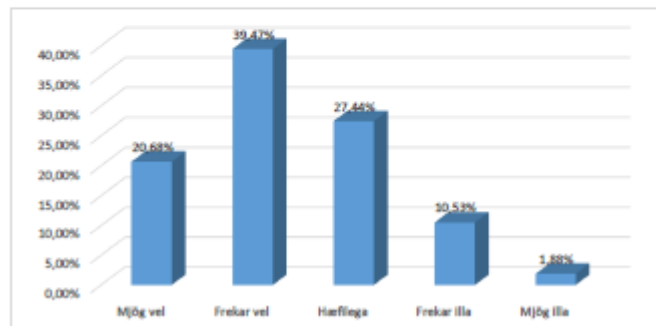
3. Telur þú að einkaviðtal við umsjónakennara í janúar sé gagnlegt?

Svar	Fjöldi
Já	103
Nei	80
Hef ekki skoðun á því	83



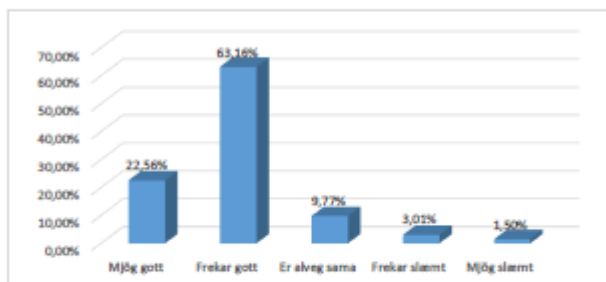
4. Hversu vel hefur þú kynnt þér námsframboð skólans?

Svar	Fjöldi
Mjög vel	55
Frekar vel	105
Hæfilega	73
Frekar illa	28
Mjög illa	5



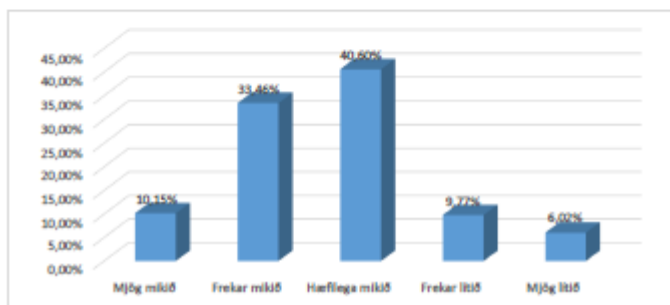
5. Hvernig finnst þér námsframboðið á brautinni sem þú valdir vera?

Svar	Fjöldi
Mjög gott	60
Frekar gott	168
Er alveg sama	26
Frekar slæmt	8
Mjög slæmt	4



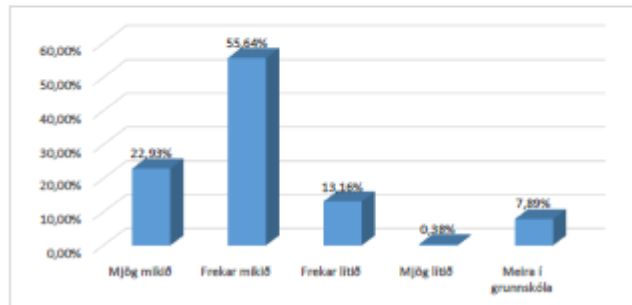
6. Hvernig finnst þér vinnuálag hafa verið í náminu á fyrsta ári?

Svar	Fjöldi
Mjög mikið	27
Frekar mikið	89
Hæfilega mikið	108
Frekar lítið	26
Mjög lítið	16



7. Hvernig finnst þér vinnuálag vera í framhaldsskóla miðað við í grunnskóla?

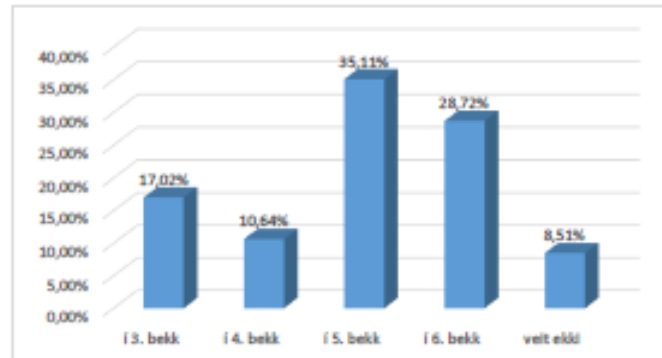
Svar	Fjöldi
Mjög mikið	61
Frekar mikið	148
Frekar lítið	35
Mjög lítið	1
Meira í grunnskóla	21



6.9 Fylgiskjal IX – Spurningar útskriftarnema.

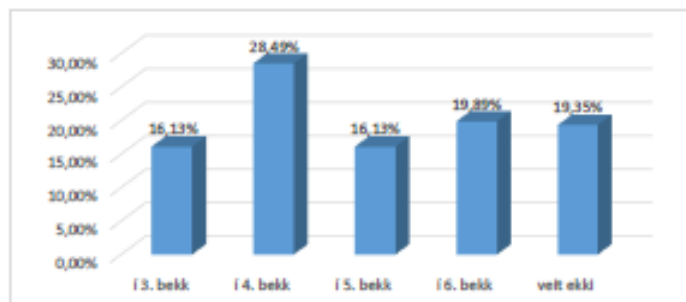
1. Þegar ég horfi til baka finnst mér mestar kröfur hafa verið gerðar til mín í:

Svar	Fjöldi
í 3. bekk	32
í 4. bekk	20
í 5. bekk	66
í 6. bekk	54
veit ekki	16



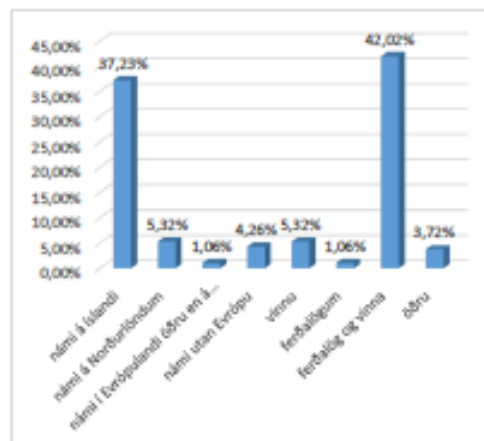
2. Þegar ég horfi til baka finnst mér minnstar kröfur hafa verið gerðar til mín í:

Svar	Fjöldi
í 3. bekk	30
í 4. bekk	53
í 5. bekk	30
í 6. bekk	37
veit ekki	36



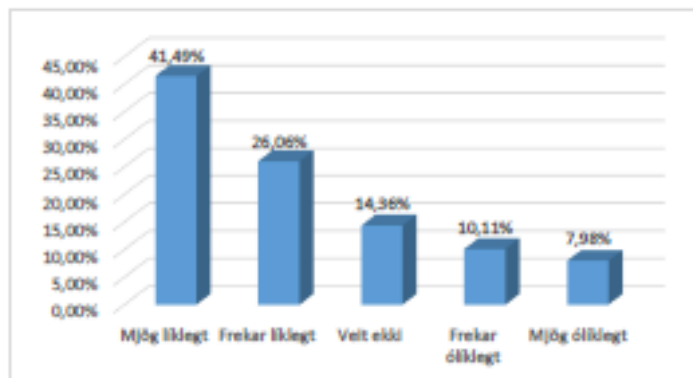
3. Á næsta ári stefni ég að:

Svar	Fjöldi
námi á Íslandi	70
námi á Norðurlöndum	10
námi í Evrópulandi öðru en á Norðurlöndum	2
námi utan Evrópu	8
vinna	10
ferðalögum	2
ferðalög og vinna	79
öðru	7



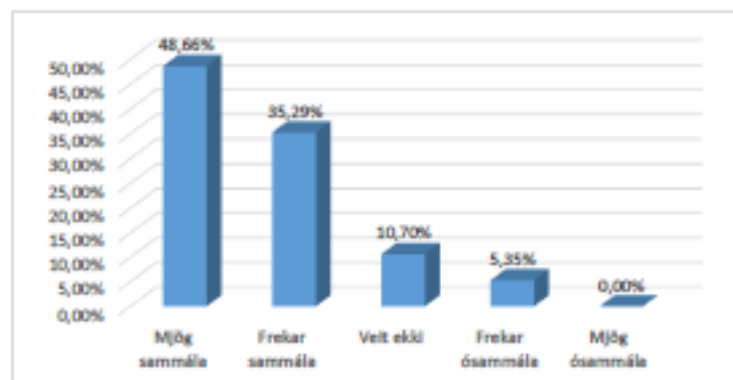
4. Telur þú að eftir stúdentspróf veljir þú nám sem tengist sérkennum þeirrar brautar sem þú ert á?

Svar	Fjöldi
Mjög líklegt	78
Frekar líklegt	49
Veit ekki	27
Frekar ólíklegt	19
Mjög ólíklegt :	15



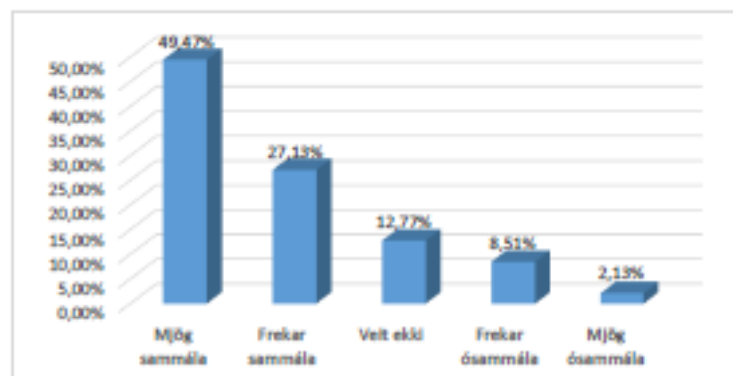
5. Ég tel að stúdentspróf úr Verzlunarskólanum sé góður undirbúningur undir það nám sem ég stefni að í framtíðinni?

Svar	Fjöldi
Mjög sammála	91
Frekar sammála	66
Veit ekki	20
Frekar ósammála	10
Mjög ósammála	0



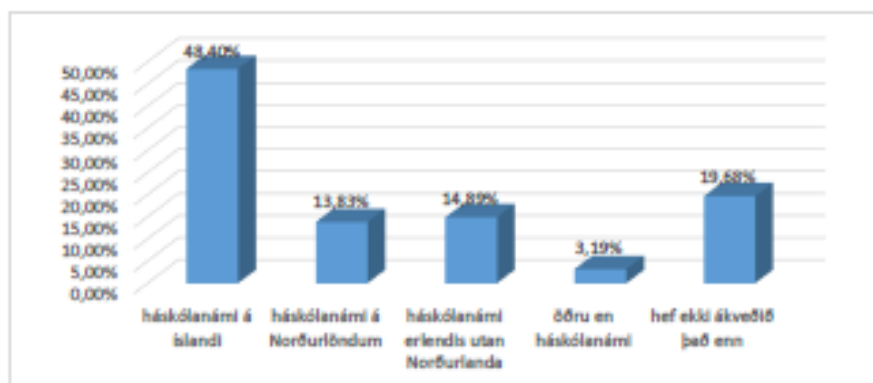
6. Mér finnst ég hafa valið rétta braut miðað við framtíðaráform mín.

Svar	Fjöldi
Mjög sammála	93
Frekar sammála	51
Veit ekki	24
Frekar ósammála	16
Mjög ósammála	4



7. Í nánustu framtíð stefni ég að

Svar	Fjöldi
háskólanámi á Íslandi	91
háskólanámi á Norðurlöndum	26
háskólanámi erlendis utan Norðurlanda	28
öðru en háskólanámi	6
hef ekki ákveðið það enn	37



6.10 Fylgiskjal X – Verk- og framkvæmdaáætlun skólaárið 2015-2016

VERK- OG FRAMKVÆMDAÁÆTLUN SKÓLAÁRIÐ 2015 – 2016

Ábyrgð		ágúst	sept.	okt.	nóv.	des.	jan.	feb.	mars	apríl	maí	Stað ¹ a
Endurskoðun skólanámskrár skv. lögum frá 2008.		X										L
Endurskoðun á 1 ári í 3. ára kerfinu	Skólastjóri						X				X	L
Efla fræðslu um nýjar leiðir í kennsluháttum og námsmati	Yfirkennari		X	X	X	X	X	X	X	X	X	S
Sí- og endurmenntunarstefna skjalfest	Gæðastjóri				X							V
Skjalfesta verklagsreglur ²	Gæðastjóri		X									V
Starfsmannaviðtöl eftir nemendakönnun	Skólastjórñendur									X	X	L
Kynning á nemendakönnun	Yfirkennari				X						X	L
Skólaráð endurvakið	Skólastjóri			X								L
Fundur skólaráðs	Skólastjóri			X					X			L
Heilsueflandi framhaldsskóli – Næring	Námsráðgjafar	X	X	X	X		X	X	X	X		L
Skjalfesta umhverfis-, heilsu- og starfsmannastefnu	Skólastjóri	X	X									V
Jafnréttisáætlun endurskoðuð	Yfirk/skólastjóri		X									O
Mætingakerfi endurskoðað	Yfirkennari	X										L
Kennsla á INNU	Yfirkennari	X	X									L
Skýrslur um prófadaga sendar út	Prófstjóri					X					X	L
Stofna sjálfsmatshóp	Skólastjóri		X									L
Heildarendurskoðun á innra mati skólans	Gæðastjóri	X	X	X			X	X			X	L
Nýjar áfangalýsingar og áfangar fyrir fjarnám	Fjarnámsstjóri						X					O
Gæðaviðmið sett fyrir fjarnám	Fjarnámsstjóri							X				O

¹ L = Lokið, S = Sífelld í vinnslu, V = Í vinnuferli, O = Ólokið

² Vegna móttöku nýrra starfsmanna, mætingaskráninga, foreldrafunda, agabrota, athugasemda nemenda o.fl.