

VERZLUNARSKÓLI ÍSLANDS



Sjálfsmatsskýrsla

2018–2019

Efnisyfirlit

1	Inngangur	5
2	Innra mat 2018-2019.....	6
2.1	Skólanámskrá og starfsmannahandbók	6
2.2	Nemendakönnun.....	6
2.3	Skólaandi	7
2.4	Ungt fólk 2018	8
2.5	Rannsóknin „Borgarbörn“	9
2.6	Framhald stefnumótunarvinnu	10
2.7	Umbótaáætlun 2018-2019	11
2.7.1	Stuðningur við nemendur.....	11
2.7.2	Nám og kennsla	12
2.7.3	Kennsluaðstæður og stuðningur við nemendur.....	12
2.7.4	Félagslíf nemenda.....	12
2.7.5	Stefnur og áætlanir.....	13
2.7.6	Öryggis- og hreinlætiskröfur.....	13
2.7.7	Starfsmenn	13
2.8	Annað	13
3	Skólaárið 2019-2020.....	14
4	Heimildaskrá.....	15
5	Fylgiskjöl	16
5.1	Fylgiskjal I Verkefnaáætlun (2018-2019).....	16
5.2	Fylgiskjal II Gátlisti fyrir mat á skólanámskrá (2017-2018).....	17
5.3	Fylgiskjal III – Spurningar í kennslukönnun dagskóla 2018-	19
5.4	Fylgiskjal IV – Nemendakönnun - Samanburður þriggja síðustu kannana.	20
5.5	Fylgiskjal V – Langtímaáætlun innra mats.....	27
5.6	Fylgiskjal VI - Umbótaáætlun 2019-2020	28
5.7	Fylgiskjal VII Verkáætlun skólaárið 2019-2020.....	30

1 Inngangur

Hér ber að líta sjálfsmatsskýrslu Verzlunarskóla Íslands fyrir skólaárið 2018-2019. Haustið 2015 hófu fyrstu nemendur skólans nám í nýju þriggja ára kerfi skólans. Vinna starfsmanna við þróun þess hefur verið fyrirferðarmikil undanfarin ár og ber faglegt samstarf starfsmanna og innra mat skólans keim af því. Hér á eftir eru helstu upplýsingar um það innra mat sem fram fór í skólanum skólaárið 2018–2019 auk þess sem fjallað er um framkvæmdaáætlun fyrir skólaárið 2019-20.

Um Verzlunarskóla Íslands segir í Skólanámskrá skólans (Verzlunarskóli Íslands, 2016) að hann hafi verið stofnaður árið 1905 af Verzlunarmannafélagi Reykjavíkur og Kaupmannafélagi Reykjavíkur. Í fyrstu var skólanum ætlað að mennta og efla íslenska atvinnurekendur sem þá höfðu rutt sér til rúms í verslun og viðskiptum. Enn í dag leggur skólinn áherslu á að styrkja stöðu nemenda sinna í atvinnulífinu með því að tvinna hagnýtar viðskiptagreinar saman við annað bóklegt nám. Skólinn hefur útskrifað stúdenta frá árinu 1945 og geta nemendur valið um fjórar bóknámsbrautir. Haustið 2015 byrjuðu allir nýnemar skólans á þriggja ára námi til stúdentsprófs, en fram að þeim tíma var skólinn fjögurra ára framhaldsskóli. Vorið 2018 útskrifuðust tveir árgangar samtímis, fyrsti árgangurinn í 3. ára námi og sá síðasti í 4. ára námsleiðinni.

Innritaðir nýnemar haustið 2018 voru 312 í 13 bekkjardeildir, einn bekkur á nýsköpunar- og listabraut, einn á alþjóðabraut, fimm á viðskiptabraut og sex á náttúrufræðibraut. Fjöldi nemenda um haustið á 2. ári var 269, á 3. ári 300. Samtals voru 881 nemandi í upphafi annar 2018.

Kennarar dagskólans 2018 voru samtals 85 í tæplega 78 stöðugildum. Kynjaskipting var 57 konur á móti 28 körlum. Nær allir fastráðnir kennar voru með réttindi sem framhaldsskólakennarar. Aðrir starfsmenn voru samtals 44. Í yfirstjórn skólans voru fimm, en að auki eru fimm starfsmenn á skrifstofu, þrír á bókasafni, þrír námsráðgjafar og átta sem sinna kerfisstjórn, húsvörslu og dagræstingum. Skólinn rekur sjálfur mötuneyti starfsmanna og nemenda og var fjöldi starfsmanna í mötuneyti fimm.

Nánar um starfsemi skólans er vísað í ársskýrslu skólans 2018.

https://www.verslo.is/media/skyrslur/Arsskyrsla-VI_2018.pdf

Eins og undanfarin ár bauð skólinn upp á fjarnám á þremur önnum, vor, sumar og haust. Fjöldi ársnemenda á sumarönn 2017 var 52 á haustönn 2018 voru þeir 37,1 og 44,1 á vorönn 2019. Mæting nemenda í próf var að meðaltali tæplega 75%. Að öðru leyti er vísað í ársskýrslu fjarnáms 2018-2019.

<https://www.verslo.is/fjarnam/um-fjarnam/arsskyrslur/>

2 Innra mat 2018-2019

Í gæðateymi Verzlunarskóla Íslands skólaárið 2018-2019 sátu átta starfsmenn. Yfirkennari, starfsmanna- og þróunarstjóri, fjarnámsstjóri, skrifstofustjóri og þrjú kennarar. Verkefnastjóri gæðamála stýrir vinnu teymisins og er úr röðum kennara. Gæðateymið hélt reglulega fundi eða 10 alls yfir skólaárið. Auk þeirra var unnið á sameiginlegu svæði í Office 365 og í gegnum tölvupósta.

Í **fylgiskjali I** er verkáætlun sem gæðateymi skólans vann fyrir skólaárið 2018-2019. Sú áætlun stóðst að mestu leyti. Ákveðið var að starfsmannahandbókin yrði hér eftir endurskoðuð annað hvert ár. Þá var fyrirhuguðum jafningastuðningi frestað eitthvað. Könnun um líðan starfsmanna var líka frestað til haustsins og úttekt á þriggja ára námi skólans var sleppt að sinni. Þátttaka meðal nemenda í félagslífi var líka frestað til næsta árs. Einnig bættust nokkur verkefni við verkefnalista teymisins. Hér verður sagt frá vinnunni og niðurstöðum þeirra kannana sem gerðar voru, bæði innanhúss og utanaðkomandi.

2.1 Skólanámskrá og starfsmannahandbók

Haustið 2018 var skólanámskráin yfirfarin að venju skv. gátlista fyrir mat á skólanámskrár úr leiðbeiningabæklingi Mennta- og menningarmálaráðuneytisins (2016). Farið var yfir gátlista haustið áður og kom þá í ljós að skólanámskrá uppfyllir nú öll þau atriði sem gátlistinn tiltekur, sjá má á **fylgiskjali II** og þótti ekki ástæða til að yfirfara gátlistann aftur þetta árið. Starfsmannahandbók Verzlunarskólans var uppfærð haustið 2017 og var ákveðið að uppfæra hana annað hvert ár og endurskoða í hvers konar formi hún ætti að vera. Eintak bæði af skólanámskrá og starfsmannahandbók eru öllum aðgengileg í setustofu starfsmanna og á innra neti skólans. Hér eru hlekkir í [skólanámskrá 2018-2019](#) frá heimasíðu skólans en starfsmannahandbókin er ekki opinber í tölvutæku formi nema starfsmönnum skólans.

2.2 Nemendakönnun

Hin árlega nemendakönnun meðal dagskólanemenda fór fram í byrjun nóvember 2018. Spurningarnar voru þær sömu sem lagðar voru fyrir um vorið en þá höfðu þær verið yfirfarnar. Spurningalistar til nemenda úr *Leiðbeiningar um innra mat framhaldsskóla* (Mennta- og menningarmálaráðuneytið, 2016) voru hafðir til viðmiðunar við gerð spurningalistans. Í þetta sinn voru nemendur ekki sendir í sérstaka tölvustofu heldur svaraði hver nemandi könnuninni í sinni heimastofu á ákveðnum tíma. Þátttaka haustið 2018 var aðeins lakari en í síðustu könnun eða 74,5% (80,8% um vorið). Spurningar til nemenda um áfangana eru í **fylgiskjali III** hér aftast. Ákveðið var að skoða samanburð á niðurstöðum þriggja síðustu kannana og kynna á starfsmannafundi í febrúar 2019 og í **fylgiskjali IV** má sjá þann samanburð.

Ekki er fjallað sérstaklega um niðurstöður einstaka áfanga eða deilda hér í skýrslunni. Deildarstjórar fengu samantekt yfir á áfanga sem kenndir eru í þeirra deild og deildum falin ábyrgð að taka á þeim þáttum sem talið er að þarfnist úrbóta. Þá fá allir kennarar afhentar niðurstöður sinna áfanga í starfsmannaviðtölum og þær ræddar þar ásamt fleiri þáttum eins og líðan þeirra á vinnustaðnum.

Nokkuð hafði borið á athugasemdum um eftirfylgni með nemendakönnuninni síðustu ára, þannig að í stað þess að skólastjóri tæki einn viðtöl við alla kennara, þá skipta stjórnendur kennurum á milli sín eftir deildum og taka einstaklingsviðtöl þar sem niðurstöður eru ræddar ítarlegar.

Gæðateymi skólans er ásátt um að ásættanlegt viðmið í könnunni sé $\leq 80\%$ við öllum spurningum. Í ár reyndist það viðmið nást nema í þremur tilfellum og verður áfram reynt að ná 80% markmiðinu. Þessar spurningar eru spurning 1 um hversu mikið nemandi þarf að leggja á sig í áfanganum, spurning 12 um hvatningu frá kennurum og spurning 13 um fjölbreytni kennsluaðferða. Mikil breyting varð á svörum á spurningu 2 um heimanám og er ekki ljóst hvort nemendur upplifi að það sé of mikið eða of lítið heimanám í einstaka áfanga. Þess vegna er hugmyndin að breyta þessari spurningu í næstu könnun og fá út hvort það sé of mikið, hæfilegt eða of lítið.

Ánægjulegt er að sjá að almennt virðast nemendur vera ánægðir með kennslu áfanganna, námsgögn og þá sérstaklega virðast þeir upplifa afar góð samskipti við kennarana.

2.3 Skólaandi

Haustið 2017 kom upp sú hugmynd að gæðateymi Verzlunarskólans myndi árlega kanna líðan og viðhorf starfsmanna til starfsumhverfis á sambærilegan hátt og kannað er árlega viðhorf nemenda til námsins. Ákveðið var að sú könnun yrði gerð að fyrirmynd rannsóknar Guðrúnar Ragnarsdóttur á líðan framhaldsskólakennara frá árinu 2010. Kennarar Verzlunarskólans tóku þátt í þeirri könnun og þótti áhugavert að sjá hvort eitthvað hefði breyst síðan þá. Í verkáætlun fyrir skólaárið 2018-2019 var gert ráð fyrir að ofangreind könnun yrði framkvæmd í febrúar 2019 en eftir umræður innan gæðateymis var horfið frá því og ákveðið að hafa könnun á líðan starfsmanna annað hvert ár. Er því gert ráð fyrir starfsmannakönnun skólaárið 2019-2020.

Þess í stað var í marsmánuði 2019 gerð könnun meðal kennara um hvernig þeir upplifðu skólaandann. Könnunin var gerð samkvæmt bandarískri könnun sem þekktur bandarískur fræðimaður innan stjórnunar menntastofnana Wayne K. Hoy (<https://www.waynekhoy.com/>) hefur þróað. Mælir þessi könnun hversu opin eða lokuð samskipti í skólanum eru. Tæplega 50% kennara svaraði könnuninni sem er með 34 spurninga lista (<http://waynekhoy.com/pdfs/ocdq-rs.pdf>). Spurningalistinn var sendur rafrænt í gegnum Monkey Survey. Byggist könnunin upp á fimm víddum; hversu stýrandi eða styðjandi skólastjóri er og hversu nánin, fagleg eða lítil tengsl eru meðal kennara. Viðmiðið er að meðal opinn skóli er 500 stig og þegar skóli er mjög opinn nær mælingin 600 stigum. Niðurstaðan sýndi að Verzlunarskólinn náði 592 stigum og telst vera mjög opinn. Helstu einkenni opins skóla eru:

- virðing og traust ríkir í samskiptum stjórnenda og kennara
- kennarar eru jákvæðir, hvetjandi og styðja hugmyndir og aðferðir hverra annarra
- kennarar eru skuldbundnir starfi sínu
- skólastjóri hlustar og er opinn fyrir tillögum kennara, hrósar og virðir faglega hæfni þeirra
- skólastjóri gefur kennurum frelsi til athafna án þess að fylgjast náið með vinnu þeirra
- einlægum og faglegum starfsanda meðal kennara

Nokkrir vankantar voru á spurningunum sem þóttu ekki samræmast verklagi í íslenskum framhaldsskólum og þyrfti að breyta nokkrum þeirra.

2.4 Ungt fólk 2018

Skólinn tók þátt í könnuninni „Ungt fólk“, rannsókn meðal framhaldsskólanema á Íslandi 2018 sem unnið var af Rannsóknum og greiningu. Rannsóknin er þýðisrannsókn og voru 92 spurningar lagðar fyrir alla framhaldsskóla nemendur á Íslandi sem mættir voru tiltekinn dag. Svarhlutfall reyndist vera 71%. Þeir þættir sem kannaðir voru voru vímuefnaneysla og ýmsir félagslegir þættir. Hér verður tekið saman það helstu úr niðurstöðunum m.t.t. Verzlunarskólans í samanburði við landið allt.

Fíkniefni

Tóbak

Reykingar eru fátíðar í skólanum en notkun rafretta er meiri en aðeins undir meðaltali alls landsins. Rúmlega 20% nemenda skólans 18 ára og eldri nota rafrettur 1-11 sinnum eða oftar á dag og um 12% yngri en 18 ára. Er sláandi að sjá hversu mikil aukning hefur orðið á landinu öllu frá árinu 2016. Munntóbaksnotkun er líka töluverð meðal nemenda Versló, sérstaklega hjá 18 ára og eldri, bæði stráku og stelpum. Þó er hún minni en hjá öðrum framhaldsskólanemum.

Áfengi

Nemendur Verzlunarskólans virðast nota áfengi í ríkara mæli en nemendur annarra framhaldsskóla og hlýtur það að teljast áhyggjuefni. Sérstaklega eru það nemendur (beggja kynja) sem eru 18 ára og eldri en þeir eru töluvert fyrir ofan meðal framhaldsskólanemandann en er aðeins minni en árið 2016. Fleiri drengir undir 18 ára aldri höfðu fundið fyrir ölvun sl. 30 daga 2018 en 2016.

Ólögleg vímuefni

Strákar eldri en 18 í Verzlunarskólanum sem prófað hafa maríjúana eru töluvert yfir landsmeðaltali og stúlkur 18 ára og eldri líka þó það sé minna. Fjöldi stráka stendur í stað frá 2016 en stúlkunum hefur aðeins fækkað milli þessara tveggja ára. Hins vegar eru yngri nemendur skólans töluvert færri en landsmeðaltalið sýnir.

Nemendur Verzlunarskólans nota svefnlyf minna en jafnaldrar þeirra á landsvísi en þó í einhverjum mæli og sérstaklega eldri nemendurnir. Þá er hverfandi með notkun lyfseðilsskyldra lyfja meðal nemendur Verzlunarskólans miðað við aðra skóla, sérstaklega meðal yngri nemenda.

Félagslegir þættir

Námið

Nemendur Verzlunarskólans virðast vera almennt ánægðir með skólann sinn nema það sem sker sig úr er aðgengi að hjúkrunarfræðingi. 11% finnst námið of létt á móti 15% allra framhaldsskóla og 41% finnst námið of þungt sem er sami fjöldi og landsmeðaltal.

Líðan og heilsa

Almennt þá eru nemendur skólans bjartsýnni á framtíðina en jafnaldrar í öðrum framhaldsskólum. Þó er um 20-30% nemenda sem virðist ekki líða sérstaklega vel. Ljóst er að of margir nemendur sofa ekki nægilega og eru það færri klukkustundir en nemendur annarra skóla. Eingöngu 8,1% nemenda skólans segjast sofa um 9 klst eða meira á móti 12% nemenda annarra skóla.

Þá virðast nemendur Verzlunarskólans hreyfa sig meira en jafnaldrar þeirra í öðrum skólum og fáir segjast hreyfa sig nær aldrei eða 11% á móti 36% í öðrum skólum.

Í umbótaáætlun næsta árs eru nokkur atriði úr þessari könnun tekin fyrir – **sjá fylgiskjal VI.**

2.5 Rannsóknin „Borgarbörn“

Verzlunarskóli Íslands tók þátt í rannsókninni „Borgarbörn“ sem framkvæmd var af Kristjönu Stellu Blöndal o.fl. vorið 2018. Þessi rannsókn fór fram meðal nemenda fæddum árið 1999 með búsetu á höfuðborgarsvæðinu. Sams konar rannsókn meðal sömu nemenda var gerð þegar nemendurnir voru í 10. bekk, eða skólaárið 2014-2015. Þetta er alþjóðleg rannsókn „International Study of City Youth sem nær til 11 borga í tíu löndum. Þess má geta að allir 13 framhaldsskólar sem eru á höfuðborgarsvæðinu tóku þátt. Fjöldi nemenda í Verzlunarskóla sem voru í rannsókninni var 162, 47 strákar og 115 stelpur. Þeir þættir sem rannsóknin beindi sjónum sínum að voru:

- *Afstaða til skólans* (gildi námsins, skólinn)
- *Skuldbinding nemenda* (áhugi á náminu, hegðun í skólanum, samsömun og félagsleg tengsl,)
- *Lykilhæfni í nútímasamfélagi* (sköpun, tjáningarhæfni og félagsfærni, námshegðun)
- *Framtíðin* (áform eftir framhaldsskóla, framtíðarsýn)

Í stuttu máli þá er niðurstaða rannsóknarinnar sú að nemendur Verzlunarskólans hafa mjög jákvæða afstöðu til skólans, skuldbinding þeirra er mikil svo og lykilhæfni. Einnig horfa þeir björtum augum til framtíðarinnar. Meðal 13 þátttökuskólanna á höfuðborgarsvæðinu voru nemendur Verzlunarskólans alltaf í 1.-3. sæti í öllum þáttum, mjög oft í 1. sæti. Er þetta ánægjulegar niðurstöður fyrir skólann og þess náms sem hann stendur fyrir og ekki ástæða til að gera umbótaáætlun vegna þeirra.

2.6 Framhald stefnumótunarvinnu

Veturinn 2018-2019 var starfandi teymi kennara sem ræddi um kennsluhætti. Fundað var reglulega fram á vorið. Í framhaldi var haldið skólaþing með þátttöku nemenda, foreldra, kennara og annarra starfsmanna undir stjórn Hrunnar Gunnsteinsdóttur, ráðgjafa. Helstu niðurstöður voru að nemendur voru frekar ánægðir með kennsluhætti í skólanum eins og þeir eru og lýstu þeim sem fjölbreyttum.

Hér eru nokkur atriði sem þóttu jákvæð: Nemendur

- eru virkir í hópum
- fá þjálfun í að leysa mismunandi verkefni
- kunna að afla sér upplýsinga
- fá æfingu í að kynna mismunandi viðfangsefni
- læra heimildavinnu
- ráða við erfiða texta í tungumálum
- læra sjálfstæð vinnubrögð
- finnst tungumálin sérstaklega vera með fjölbreytta kennsluhætti
- finnst gott andrúmsloft í skólanum
- finnst gott utanumhald um nemendur
- finnst skólinn snyrtilegur og gott að hafa flokkunartunnur

Þeir kennsluhættir og annað sem nemendur óskuðu að væri tekið til athugunar voru:

- vendikennsla virkar ekki endilega og þarf að vera í bland við annað
- nemendur sjá ekki tilgang með öllum verkefnum sem fyrir þau eru lögð
- kennsluáætlanir stjórna kennslu of mikið
- ósk um að fá fleiri verkefni sem tengjast daglegu lífi og gagnrýnni og skapandi hugsun
- ósk um meiri þverfaglegri vinnu faga
- minnka glærunotkun í sumum fögum og hafa talglærur í INNU
- hafa meira af kynningum t.d. í tengslum við atvinnulífið
- jafna álag á nemendur yfir annirnar
- ósk um skýrar reglur hjá kennara um aga
- ósk um að gera nemendur ábyrga fyrir eigin námi
- hafa skýra hlutverkaskiptingu í hópavinnu
- hafa meira símat og minna vægi á lokapróf
- brýna fyrir nemendum að koma undirbúnir fyrir kennslustund og jafnvel sleppa því að fara yfir heimanám
- hafa bara 3 saman í hópum svo ekki séu farþegar
- hafa fjölbreytt námsmat; jafningjamat
- mætti sums staðar bæta samskipti milli kennara og nemenda
- setja skýrar kröfur til þeirra nemenda sem fara í framboð í NFVÍ

Rýnihópar

Í kjölfar skólaþings voru tekin viðtöl í þremur rýnihópum nemenda. Sex nemendur úr hverjum árgangi voru valdir af handahófi og voru viðtölin tekin í hverjum árgangi um sig. Þrír starfsmenn skólans stýrðu viðtölunum og úrvinnslunni. Viðtölin voru hljóðrituð og skrifuð niður. Í þeim viðtölum kom fram að nemendur voru sammála niðurstöðum skólaþingsins að kennsluhættir í skólanum væru fjölbreyttir og voru að mestu leyti ánægðir með skólann sinn og kennsluna. Ekki verður tíunduð allt það sem kom fram heldur eingöngu það sem kom sterkt fram í öllum hópum og þykir ástæða til að setja á umbótaáætlun og setja inn í næstu kennslukönnun.

Í umbótaáætlun næsta skólaárs eru helstu atriði tekin fyrir sem tækifæri til úrbóta. Sjá **fylgiskjal VI**.

Vinnudagur

Haldinn var einn vinnudagur þar sem starfsmönnum var kynnt niðurstöður umræðna á skólaþingi og úr rýnihópunum þremur. Miklar og gagnlegar umræður spunnust í kringum þær niðurstöður.

Eftir hlé voru síðan nokkrir kennarar með 20 mínútna fræðslu um mismunandi kennsluaðferðir. Völdu kennarar þrjú slíka „kennslutíma“ eftir áhuga hvers og eins. Gafst þessi örfræðsla afar vel og voru allir ánægðir í lok dags. Kennsla var lögð niður eftir hádegi á miðvikudegi og var nemendum ætlað að vinna sjálfstætt. Vinnudagurinn var hugsaður sem liður í umbótastarfi skólans í að efla fjölbreytta kennsluhætti.

2.7 Umbótaáætlun 2018-2019

Umbótaáætlun skólaársins má sjá í [sjálfsmatsskýrslu 2017-2018](#) sem fylgiskjal IX á bls. 53. Hér verður stutt samantekt um stöðu þeirra mála.

2.7.1 Stuðningur við nemendur

Undanfarin ár hafa rannsóknir sem hafa verið gerðar innan Verzlunarskólans leitt í ljós að hópi nemenda líður ekki vel. Má nefna að af niðurstöðum rannsóknar Skólapúlsins 2017-2018 má sjá að 10-12% nemenda líður ekki vel í skólunum. Til dæmis fannst 11,7% nemenda skólans þeir vera útundan, 10,3% fannst þeir ekki eiga marga góða vini í skólanum, 11,9% fannst hann vera útlokaður stundum eða oft úr hópnum. Svipaðar niðurstöður hafa komið fram í rannsóknum Stellu Blöndals o.fl. undanfarin þrjú ár. Í umbótaáætlun skólaársins 2018-2019 var ákveðið að vinna sérstaklega að því að reyna að draga úr einmanaleika og vanlíðan nemenda. Stefnt er að því að 95% nemenda líði vel í skólanum.

Námsráðgjafar skólans tóku af skarið og sóttu um styrk hjá Menntamálaráðuneytinu til að styðja meira við nemendur. Fékk skólinn 300.000 krónur úthlutað í þróunarverkefnið sem kallast *Einmana sálir, íhlutun gegn brotthvarfi*. Markmið átaksins var að:

- stuðla að jákvæðum bekkjaranda og tengslamyndun á meðal nemenda og kennara
- ýta undir jákvæð samskipti og samsömun nemenda innan bekkja

- nemendur nái að finna sig í skólanum og hverfi ekki á braut

Gerð var nákvæm áætlun um vikulega samverustund og ákveðin viðfangsefni sem fram fóru í einni kennslustofu á 1. hæð skólans. Gangurinn var málaður í hlýlegum gulum lit og ný notaleg húsgögn keypt í stofuna. Í daglegu máli var verkefnið kallað „Guli gangurinn“. Nokkrir hópar nemenda voru myndaðir og unnið með þeim. Ljósmyndari úr röðum foreldra kom reglulega og tók ljósmyndir og boðið var upp á léttar veitingar. Kennarar kíktu inn á fundina og sýndu aðra hlið á sér og utanaðkomandi aðilar komu líka með fyrirlestra og fleira. Í kjölfar þessa verkefnis kostaði foreldrafélagið viðburð sem nefndist „*Saman – í topp tilfinningalegt ástand*“, sem haldið var á alþjóðlegum degi gegn einelti. Mikil ánægja var með þetta verkefni og vonir bundnar við að færri nemendur finni fyrir þessari vanlíðan í skólanum og hverfi úr námi héðan af þeim orsökum.

2.7.2 *Nám og kennsla*

Niðurstöður undanfarinna nemendakannana hafa leitt í ljós að nemendum skólans eru almennt ánægðir með kennslu og skipulag kennslu. Í umbótaáætlun frá síðustu könnun var ákveðið að veita fjölbreyttum kennsluháttum og virkni nemenda í tímum sérstaka athygli. Nemendur finnst þeir almennt vera mjög virkir í tímum eða 90% sem er vel ásættanlegt það. Hins vegar mega kennsluhættir gjarnan vera fjölbreyttari. Í nýjustu nemendakönnun voru niðurstöður eingöngu 69% þannig að ljóst er að við þurfum að gera enn betur í kennsluháttum. Við skólann er starfandi kennsluháttateymi sem hefur það hlutverk að skoða og rýna í kennsluhætti og innleiða nýjungar.

2.7.3 *Kennsluaðstæður og stuðningur við nemendur*

Einn af þeim þáttum sem hafa undanfarin ár verið undir 80% viðmiðun er hvernig nemendum finnst kennarar gefa sér endurgjöf. Hefur það verið rætt á starfsmannafundum og er í umbótaáætlun skólans. Í ofangreindri nemendakönnun frá haustinu 2018 er niðurstaðan 73% þannig að áfram verður reynt að koma þessum þætti ofar með markvissri fræðslu og samvinnu kennara.

2.7.4 *Félagslíf nemenda*

Í mörg ár hefur félagslíf nemenda í Verzlunarskólanum verið aðdráttarafl og eitt af því sem skólinn hefur sett á oddinn. Eftir styttingu námsins í þrjú ár hafa nemendur og fleiri lýst áhyggjum sínum yfir því að erfiðara sé að halda félagslífinu í sama horfi. Er það fyrst og fremst fyrir styttri tíma og að meira er að gera í námi nemenda þannig að þeir hafi minni tíma til að gefa sig að félagslífinu. Skólaráð skólans sem samanstendur af tveimur kennurum, tveimur stjórnendum og tveimur nemendum höfðu í hyggju að leggja fyrir litla könnun meðal nemenda í aprílmánuði. Erfitt reyndist að finna tíma til þess og var því ákveðið að skoða næsta ár.

2.7.5 Stefnur og áætlanir

Á hverju ári er farið yfir hinar ýmsu stefnur og áætlanir og þær lagaðar að nýjum áherslum skólans og samfélagsins. Skólanámskráin var yfirfarin og samkvæmt gátlista sem Menntamálastofnun gaf út eru allir þeir þættir sem þar eiga heima komnir á sinn stað (sjá **fylgiskjal II**). Síðast liðið skólaár þótti þarft að koma með leiðbeiningar um fjarvistarskráningu starfsmanna og var það gert og þær kynntar á starfsmannafundi í febrúar. Eitt af því sem kemur fram í þeim leiðbeiningum er að fjarvistir starfsmanna koma fram á tölvuskjá í matsal starfsmanna og hefur það mælst vel fyrir.

Þá þótti brýnt að samræma útlit undirskrifa starfsmanna í tölvupósti sem sendur er frá skólanum. Kerfisstjóri skólans setti nokkrar línur um [lagalegan fyrirvara vegna tölvupóst](#) og gæðateymi í samstarfi við stjórnendur kynnti á starfsmannafundi þetta útlit.

Jafnréttisáætlun var endurskoðuð af fulltrúa frá gæðateymi og jafnréttisfulltrúa og verður áfram endurskoðuð á næsta skólaári.

2.7.6 Öryggis- og hreinlætiskröfur

Í ár var farið yfir brunaáætlun skólans, gerðir verkferlar og kynnt starfsmönnum. Þá var brunaæfing þar sem starfsfólk fór eftir nýjum ferlum.

2.7.7 Starfsmenn

Haustið 2017 var gerð könnun meðal starfsmanna þar sem kom í ljós að nokkrir starfsmenn hafa upplifað einelti eða annars konar áreitni. Þá líður ekki öllum eins vel og æskilegt er. Ákveðið hefur verið að að óski starfsmaður eftir þjónustu sálfræðings mun skólinn koma til móts við viðkomandi. Samningur hefur verið gerður við sálfræðistofu. Ákveðið var að bíða með könnun á líðan starfsmanna til næsta skólaárs en í staðinn var gerð könnun á starfsanda sem fjallað hefur verið um.

2.8 Annað

Námskeið, fyrirlestrar

Á skólaárinu fengu starfsmenn nokkur fræðsluerindi og námskeið. Á haustönn var stefnumótunarsamtal, Blásið til sóknar, þar sem var stutt fræðsluerindi og síðan starfsmönnum skipt í hópa. Samtökin 78 komu með fræðsluerindi fyrir alla starfsmenn. Umsjónarkennarar á 1. ári fengu námskeið hjá Vöndu Sigurgeirsdóttur í tengslum við lífsleikni. Þetta var í annað skiptið sem Vanda kom í skólann með fræðslu fyrir kennara og ráðgert er að hún komi líka skólaárið 2019-2020. Þá hafa allir kennarar skólans fengið námskeið í að efla bekkjaranda og vinna markmisst með ólíka einstaklinga og hópa.

Helga Birgisdóttir úr Tækniskólanum kom og fræddi starfsmenn um K2 brautina þeirra og loks kom Edda Björgvinsdóttir með léttan húmor til að undirstrika mikilvægi þess meðal samstarfsmanna.

3 Skólaárið 2019-2020

Búið er að skipuleggja þá þætti sem áætlað er að vinna með á skólaárinu 2019-2020. Í **fylgiskjali VII** má sjá hvernig sú áætlun lítur út. Fyrirhugað er að gæðateymið hittist mánaðarlega og ræði ákveðna verkþætti. Meðlimir teymisins skipta með sér verkum. Áfram verður lögð áhersla á framúrskarandi kennsluhætti ásamt því að setja starfsánægju og stjórnun í brennidepil. Fyrirhugað er námskeið í samstarfi við Menntavísindasvið um hópastarf og fjölbreytt námsmat í september. Breyting var gerð á skipulagi skólans og þrjú deildarstjórar ráðnir í 25% starf. Mun þeirra starfssvið m.a. vera að vinna með skiptingu vinnuálags hjá nemendum og vinna með kennslufræðilega þætti í viðkomandi deildum. Áhersluatriði skólaársins verður einnig að hlúa að starfsmönnum skólans, huga að vellíðan þeirra og starfsánægju. Í því sambandi er fyrirhugað að leggja fyrir Starfsmannapúlsinn í marsmánuði þar sem líðan og ánægja starfsmanna er könnuð.

Að þessu sinni verður hin árlega nemendakönnun framkvæmd í mars 2020. Að mestu leyti verður stuðst við þær spurningar sem notaðar hafa verið síðustu kennsluár. Þá er fyrirhugað að endurtaka starfsmannaviðtöl í kjölfar könnunarinnar. Það reyndist vel á síðasta skólaári að stjórnendur skiptu deildum á milli sín þannig að skólastjóri tók ekki einn viðtöl við alla kennara skólans.

Þá verður haldið áfram með úttektina á nýja þriggja ára námi skólans og hefur skólinn styrkt meistaránema á Menntavísindasviði sem ætlar í meistaraprófsverkefni sínu að kanna gengi útskrifaðra Verzlinga í Háskóla Íslands. Verður það mjög áhugavert fyrir skólann með tilliti til skipulags þriggja ára námskrárinnar. Þá er fyrirhugað að skoða sérstaklega hver áhrif styttingar náms til stúdentsprófs hefur á félagslíf nemenda og tómstundir utan skóla.

Eins og á hverju skólaári verða stefnur og áætlanir endurskoðaðar og nýir fulltrúar settir í mismunandi teymi. Þá er komið að því að gera aðra þriggja ára áætlun (**sjá fylgiskjal V**) til að starfa eftir næstu skólaár.

Reykjavík, septemberber 2019

Ingibjörg S. Helgadóttir,
verkefnastjóri gæðamála.

4 Heimildaskrá

- Kristjana Stella Blöndal og Elín Broddadóttir. (2019). *Rannsóknin Borgarbörn. Verzlunarskóli Íslands. Nemendur á 19. ári vorið 2018*. Reykjavík: Háskóli Íslands, Félagsvísindastofnun.
- Mennta- og menningarmálaráðuneytið. (2016). Sigríður Sigurðardóttir. *Leiðbeiningar um innra mat framhaldsskóla*. Reykjavík: Mennta- og menningarmálaráðuneytið.
- Rannsókn og greining. (2018). *Ungt fólk. Niðurstöður meðal framhaldsskólanema á Íslandi 2018*. Reykjavík: Rannsókn og greining.
- Verzlunarskóli Íslands. (2019). *Skólanámskrá Verzlunarskóla Íslands 2018-2019*. Sótt af <https://www.verslo.is/media/skolanamskrar/Skolanamskra-Verslunarskola-Islands-2018-2019.pdf>
- Verzlunarskóli Íslands. (2019). *Ársskýrsla Verzlunarskóla Íslands 2018*. Sótt af <https://www.verslo.is/skolinn/skyrslur-og-aetlanir/rafraen-skjol>
- Verzlunarskóli Íslands. (2019). *Ársskýrsla fjarnáms Verzlunarskóla Íslands 2018-2019*. Sótt af: <https://www.verslo.is/fjarnam/um-fjarnam/arsskyrslur/>
- Verzlunarskóli Íslands. (2018). Stytting námstíma til stúdentsprófs. Sótt af https://www.verslo.is/media/2017/3-ara-nam_skyrsla2018.pdf

5 Fylgiskjöl

5.1 Fylgiskjal I Verkefnaáætlun (2018-2019)

Peir sem koma að verkinu							Skólaárið 2018-2019	Tímaáætlun												
Skólastjórnembur	Námsráðgjafar	Keppissjóni	Deildir	Gæðastjórn	Gæðatæymi	Nemendur	Aðrir	Verkefni:	ág.18	sep.18	okt.18	nov.18	des.18	jan.19	feb.19	mar.19	apr.19	maí.19	Verkbók	
V								Endurskoða skólanámskrá	V	V										X
V								Áfangalýsingar á ensku á heimasíðuna					V	V	V					Er enn í vinnslu
			V					Endurskoða starfsmannahandbók	V	V										Frestað til næsta árs
			V					Sjálfsmatsskýrsla 2017-2018	V	V										X
V				V				Jafningjastuðningur					V	V	V	V	V			
V								Skipuleggja fræðsluerindi starfsmanna			V		V							X
				V				Kennslukönnun í nóvember. Undirbúa spurningar		V										X
V				V				Kennslukönnun í nóvember. Framkvæmd			V									X
V	V			V				Kennslukönnun í nóvember. Úrvinnsla og birting			V	V								X
V								Kennslukönnun. Viðtöl við kennara				V								X
V	V			V				SKipuleggja námskeið fyrir umsjónarkennara nýnema			V									X
V				V				Könnun um líðan starfsmanna									V			X
	V			V	V			Úrvinnsla Rannsóknar og greiningar					V							X
V								Úttekt á þriggja ára námi skólans											V	
V								Skoða brottfall fyrsta árg. í 3ja ára námi											V	X
V							Skólaráð	Standa fyrir skólaþingi							V					X
V	V						Stefnum.hóp	Yfirfara starfslýsingar umsjónarkennara						V						X
V	V						Stefnum.hóp	Yfirfara fyrirkomulag lífsleikni allra ára						V						X
V								Persónuverndarstefna skólans				V								Er í yfirlestri
V								Jafnlaunavottun				V								Er langt komin
V				V				Yfirfara jafnréttisáætlun skólans					V	V						Bíður samþykktar
V							Stefnum.hóp	Stefna í kennsluháttum				V	V	V	V	V	V	V	V	X
V							Stefnum.hóp	Námsmat				V	V	V	V	V	V	V	V	X
V						K.Hau, Anna,G		Skjalastjórnunarkerfi			V									X
V				V	V		Umbótateymi	Nýting á húsnæði skólans			V	V	V	V	V	V	V	V	V	X
				V	V			Merkja við gátlista innihalds skólanámskrár		V										X
				V				niðurstöður könnuninina Borgarbörn vegna líðan nemenda og koma með tillögur til							V					X
V							Skólaráð	Könnun meðal nemenda varðandi þátttöku í félagslífinu									V			Frestað til næsta árs

5.2 Fylgiskjal II Gátlisti fyrir mat á skólanámskrá (2017-2018)

Innihald skólanámskrár	Já á bls.	Nei	Athugasemd
Sérstaða skólans, sérstakar áherslur í starfi	6-7		
Stefna skóla og framtíðarsýn	9-11		Gildi og framtíðarsýn skólans
Markmið skóla	8		
Umgjörð og skipulag kennslu, t.d. hvað varðar staðnám, dreifnám og fjarnám	23-29		4. kafli um skipulag náms, staðnám og fjarnám
Fyrirkomulag innritunar	30		
Þjónusta við nemendur; aðbúnaður og aðstaða	40-45		7. kafli
Lýsing á kerfisbundnu innra mati, langtímaáætlun í innra mati	21-22		
Matsáætlun fyrir skólaárið	22		Krækja vísar á sjálfsmatsskýrslu á heimasíðu skólans.
Stefna í forvörnum og heilsusamlegum lífsháttum	55 66		Forvarnir, áætlanir ýmis konar Heilsueflandi framhaldsskóli
Umhverfisstefna	63		Umhverfisvænn framhaldsskóli
Móttökuáætlun	61		Nýnema og nýrra starfsmanna. Móttökuáætlun nýrra Íslendinga þykir ekki þörf að sinni við skólann.
Áætlun um einelti	58-61		
Áfallaáætlun	64-66		
Rýmingaráætlun	66		Rýmingaráætlun var endurskoðuð 2017. Tengill vísar á heimasíðu skólans þar sem áætlunina er að finna
Viðbrögð við vá	66		Viðbragðsáætlun við heimsfaraldri, vísað í heimasíðuna: http://www.verslo.is/media/banners/Vidbragdsaaetlun.pdf/
Reglur um umgengni og samskipti	46-50		Skólareglur, umgengni o.fl.
Verklagsreglur um meðferð og úrlausn mála	50-51		Meðferð ágreiningsmála
Viðurlög við brotum á skólareglum	51		

Siðareglur kennara	20		
Samskipti við foreldra/forráðamenn nemenda undir lögdri	37- 38		
Annað samstarf, s.s. við grunnskóla, við aðra skóla, fyrirtæki og nærsamfélag	39 39-40 30		Erlent samstarf Atvinnulífið Skólakynningar fyrir grunnskólanemendur
Áherslur og leiðir til að stuðla að góðum skólabrag, t.d. út frá grunnpáttum menntunar	12-13		Skólabragur
Félagsstarf nemenda	67-70		Kafli 10 - Félagsstarf nemenda
Námsframboð; námsbrautalýsingar og áfangalýsingar	23-29		Kafli 4 – Skipulags náms Áfangalýsingar 3 ára náms er vísað á namskra.is Áfangalýsingar 6. bekkja - vísað á heimasíðu en tengill virkar ekki
Árleg starfsáætlun; starfstími, mikilvægar dagsetningar, starfsfólk, skólaráð, skólanefnd, foreldraráð og nemendaráð	81 71 14-15 37 67-70		Skóladagatal - Fylgiskjal II Starfsfólk - Listi yfir starfsmenn Skólaráð, skólanefnd Foreldraráð – lög þess og starfshættir Fjallað um félagsstarf NFVÍ

5.3 Fylgiskjal III – Spurningar í kennslukönnun dagskóla 2018-

Spurningar vor 2018

Kennslukönnun apríl 2018

(krossspurningar í fjórum efnisflokkum)

Merkja við EDVN möguleika í hverri spurningu

Spurningar með hverri grein

Sýn nemenda á eigið framlag

1. Ég þarf að leggja mikið á mig til að standast kröfur áfangans
Mjög sammála - Frekar sammála - Frekar ósammála - Mjög ósammála
2. Mér finnst heimanám í þessum áfanga hæfilega mikið
Mjög sammála - Frekar sammála - Frekar ósammála - Mjög ósammála
3. Mér gengur vel í þessum áfanga
Mjög sammála - Frekar sammála - Frekar ósammála - Mjög ósammála
4. Ég tek virkan þátt í kennslustundum í þessum áfanga
Mjög sammála - Frekar sammála - Frekar ósammála - Mjög ósammála

Sýn nemenda á skipulag og námsmats áfangans

5. Mér finnst skipulag áfangans skýrt
Mjög sammála - Frekar sammála - Frekar ósammála - Mjög ósammála
6. Námsgögnin í þessum áfanga eru góð
Mjög sammála - Frekar sammála - Frekar ósammála - Mjög ósammála
7. Mér finnst vinnulag í þessum áfanga hæfilega mikið
Mjög sammála - Frekar sammála - Frekar ósammála - Mjög ósammála
8. Mér finnst vinnulag í þessum áfanga hæfilega mikið
Mjög sammála - Frekar sammála - Frekar ósammála - Mjög ósammála
9. Mér finnst viðfangsefni áfangans áhugaverð og gagnlegt
Mjög sammála - Frekar sammála - Frekar ósammála - Mjög ósammála

Sýn nemenda á framlag kennara

10. Mér finnst kennarinn útskýra námsefnið vel
Mjög sammála - Frekar sammála - Frekar ósammála - Mjög ósammála
11. Mér finnst kennslustundir í þessum áfanga vel skipulagðar
Mjög sammála - Frekar sammála - Frekar ósammála - Mjög ósammála
12. Ég fæ reglulega hvatningu frá kennarum í þessum áfanga
Mjög sammála - Frekar sammála - Frekar ósammála - Mjög ósammála
13. Mér finnst kennarinn nota fjölbreyttar kennshaðferðir
Mjög sammála - Frekar sammála - Frekar ósammála - Mjög ósammála
14. Það er góður vinnuandi í kennslustundum í þessum áfanga
Mjög sammála - Frekar sammála - Frekar ósammála - Mjög ósammála
15. Samskipti mín við kennarann í þessum áfanga eru góð
Mjög sammála - Frekar sammála - Frekar ósammála - Mjög ósammála

Opnar spurningar í lok hvers áfanga:

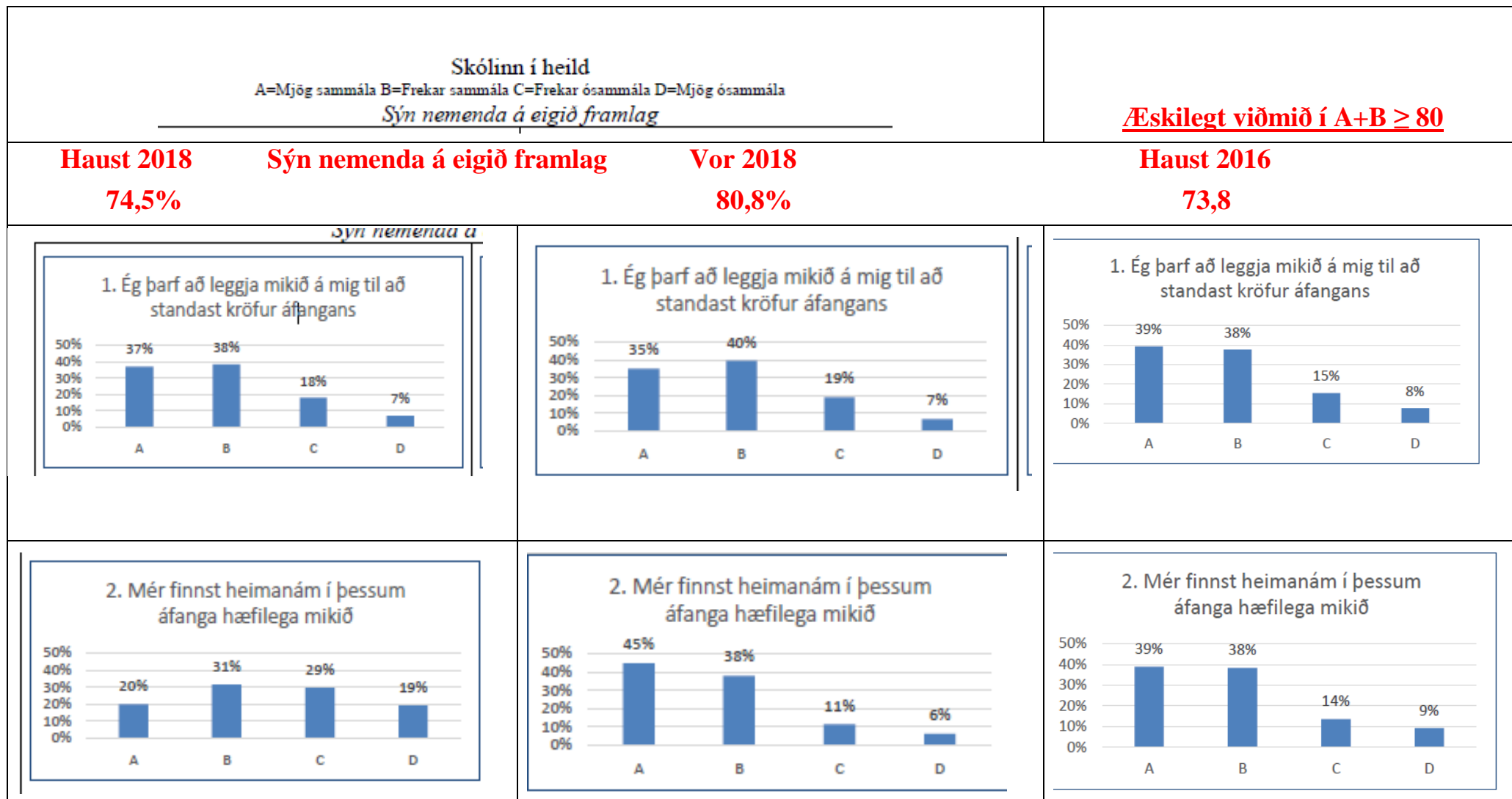
Er eitthvað annað sem þú vilt koma á framfæri í sambandi við þennan áfanga?

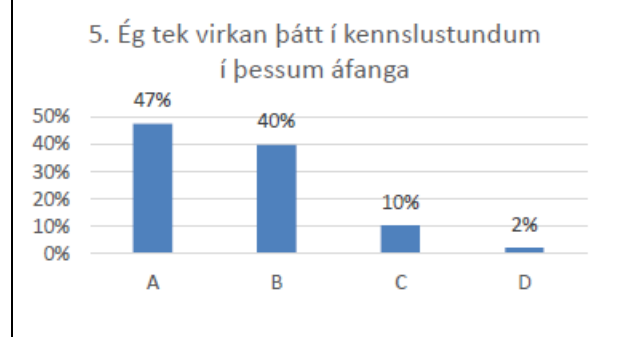
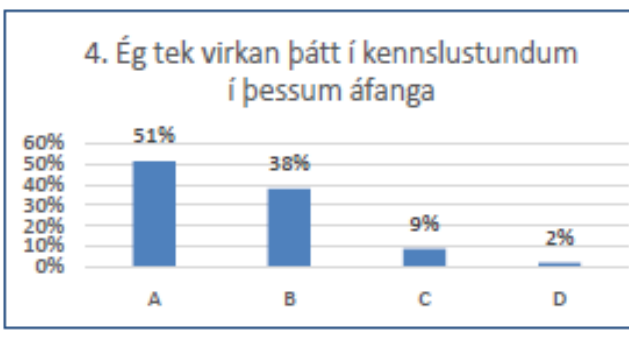
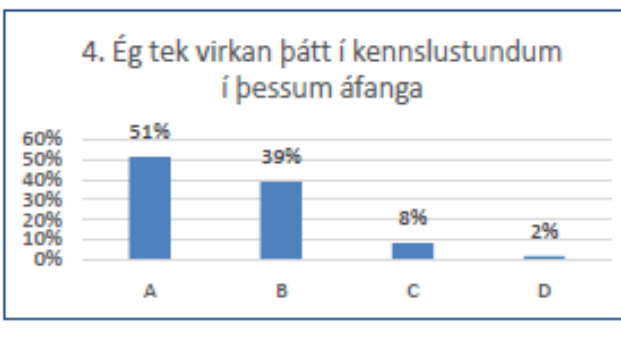
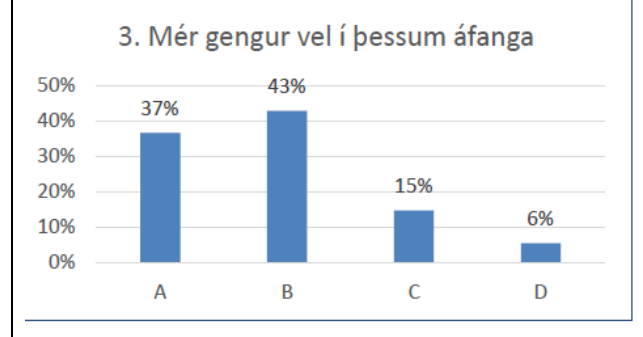
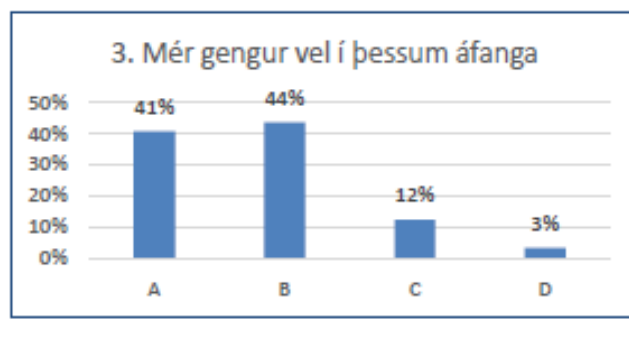
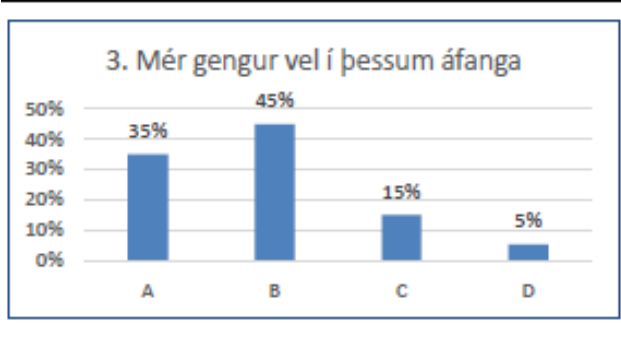
Opnar spurningar í blálokni:

Myndir þú nýta þér stöðtíma í annarri grein en stærðfræði ef þeir byðust? Og ef svo í hvaða grein/greinum?

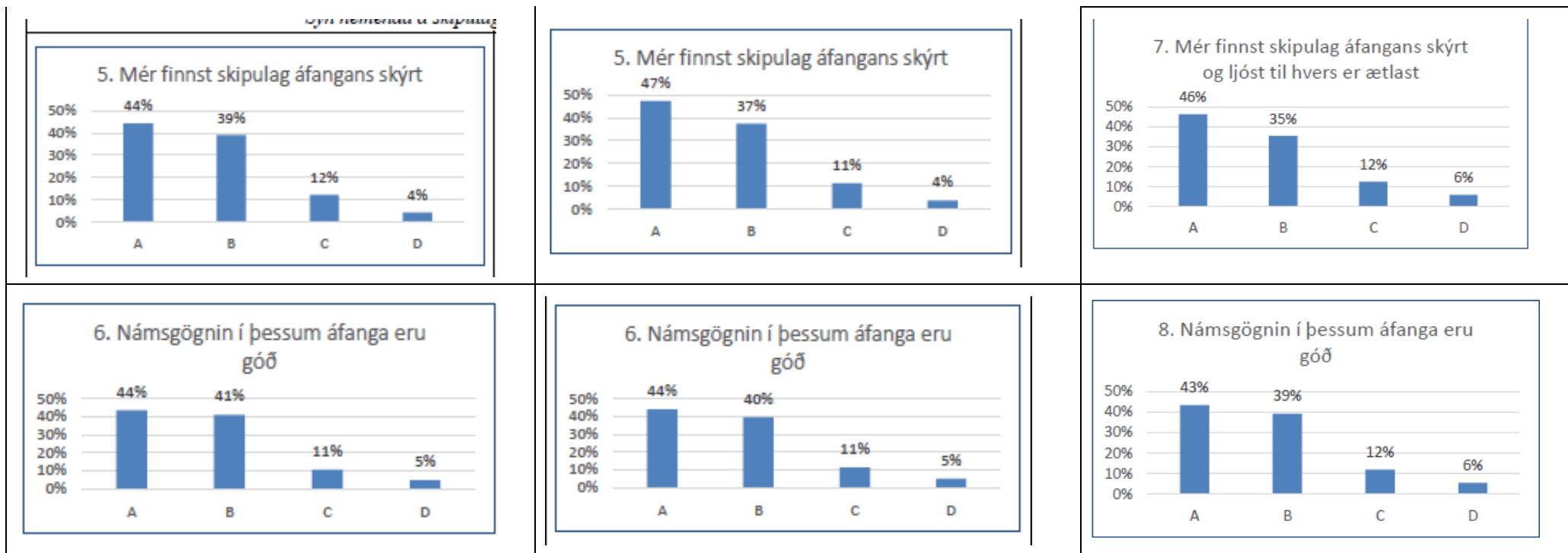
Er eitthvað sem þú vilt koma á framfæri varðandi þá áfanga sem þú varst í á haustönn 2017?
Annað sem þú vilt koma á framfæri?

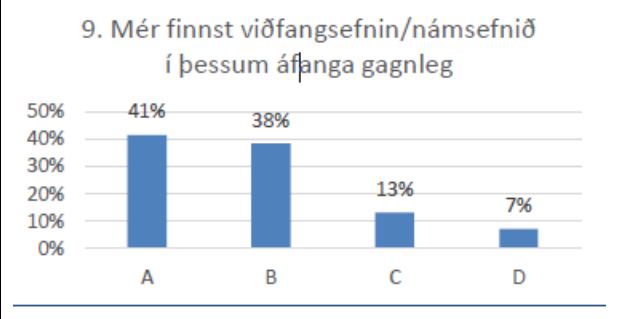
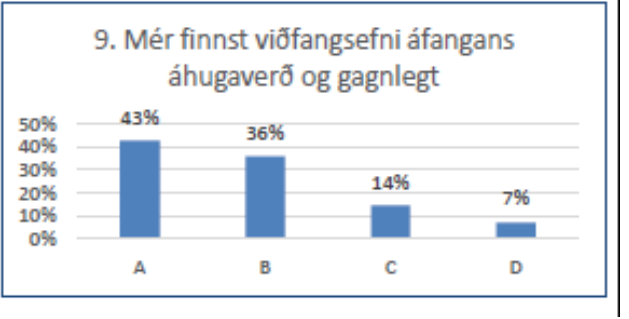
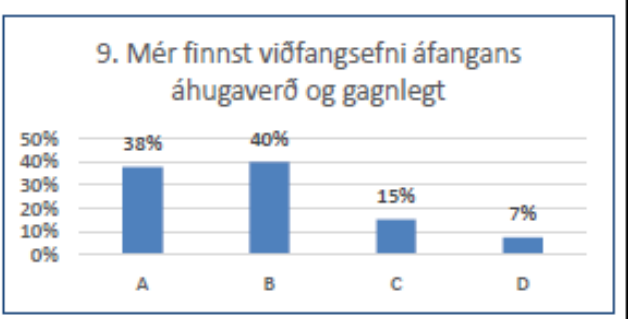
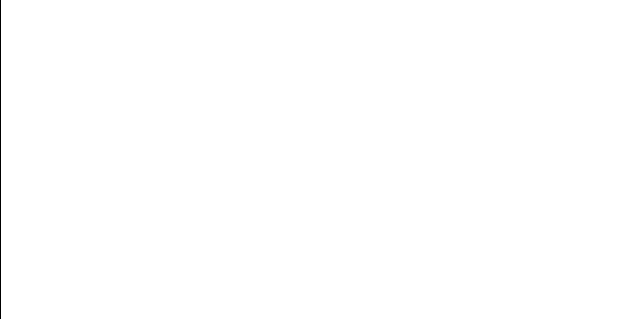
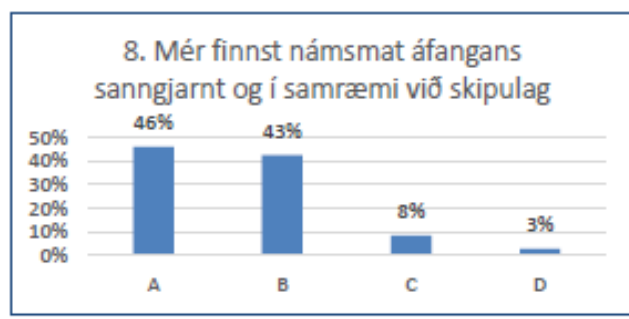
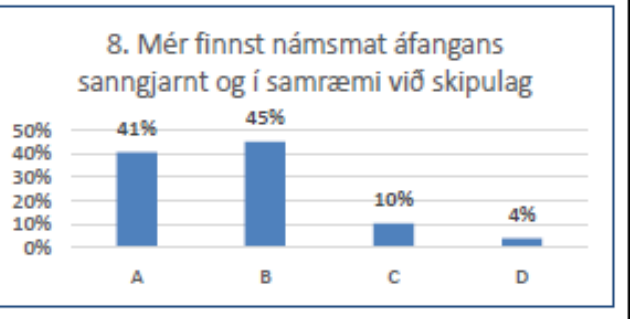
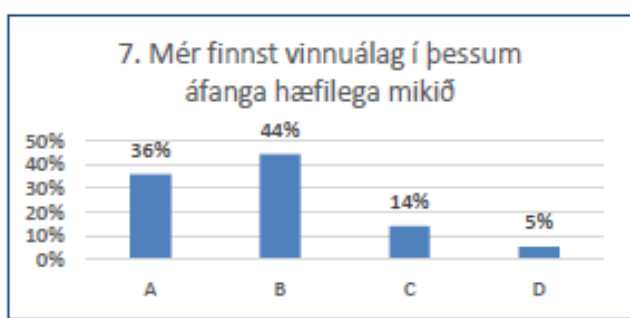
5.4 Fygliskjal IV – Nemendakönnun - Samanburður þriggja síðustu kannana.



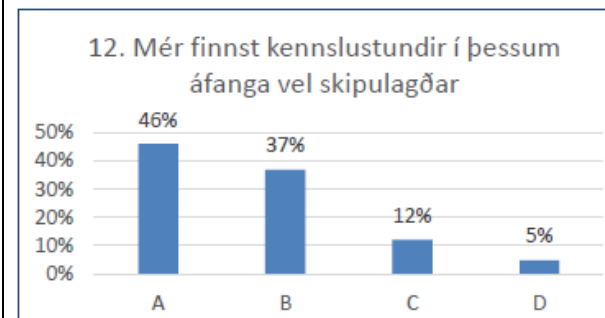
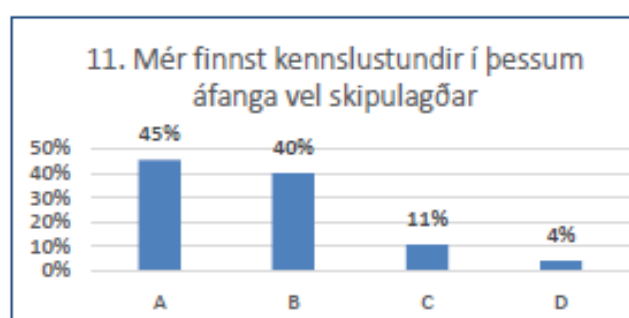
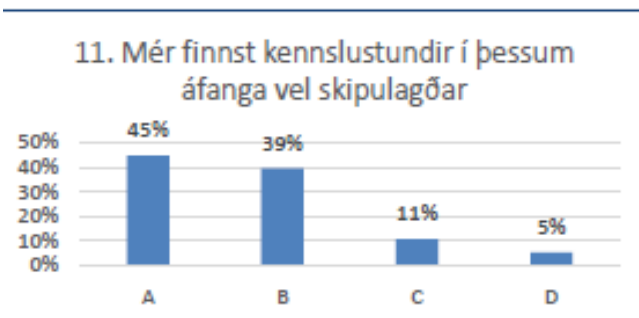
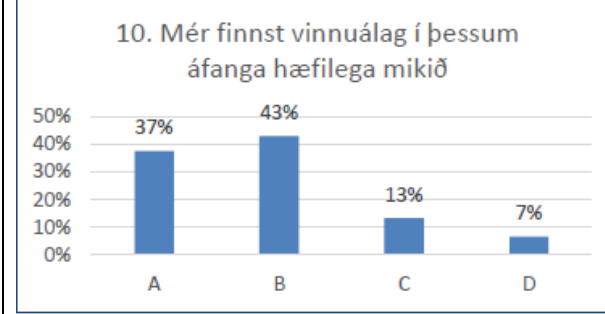
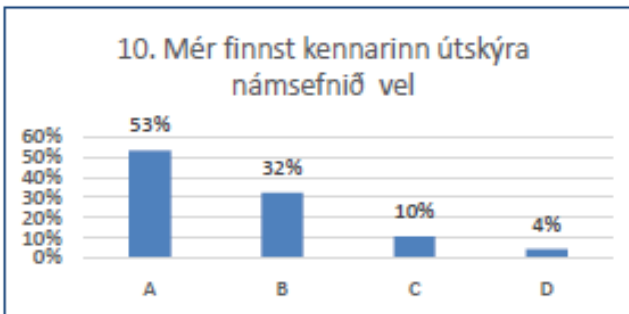
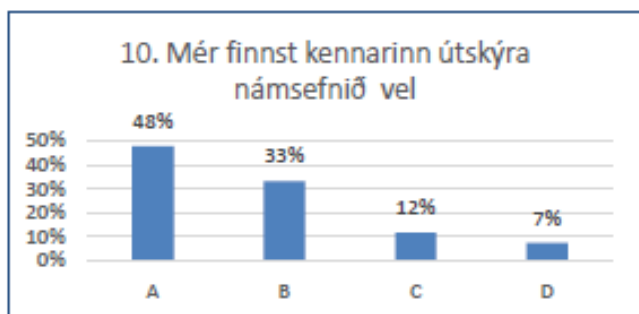


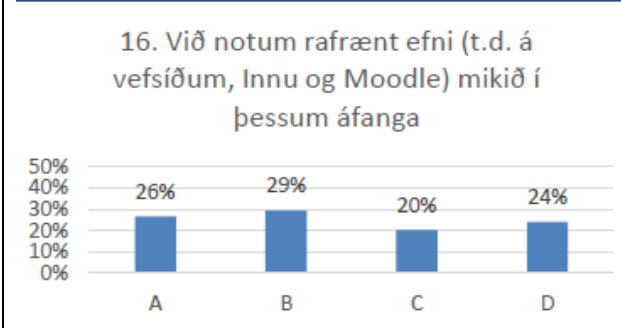
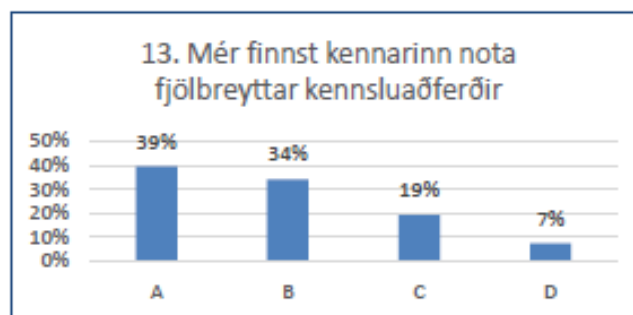
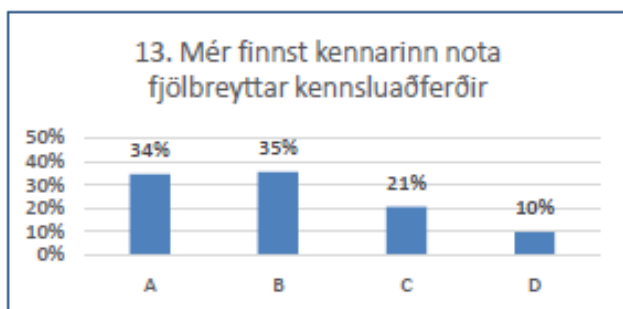
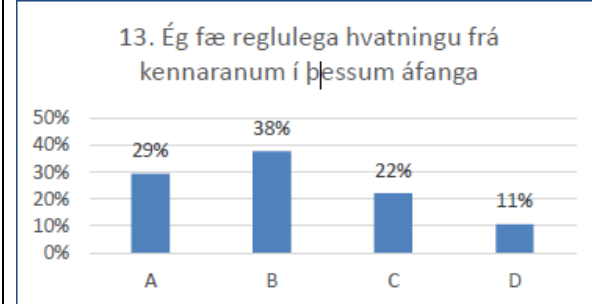
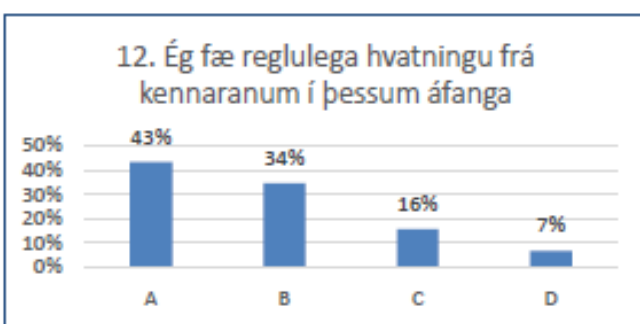
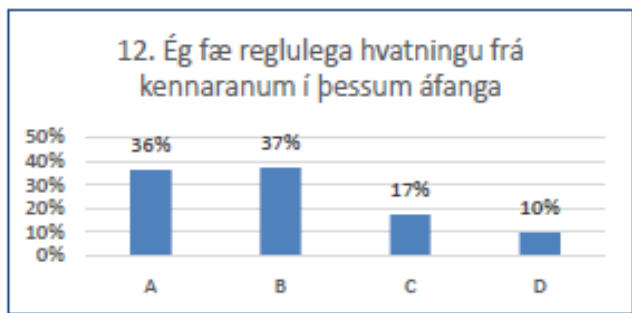
Sýn nemenda á skipulag og námsmat áfangans





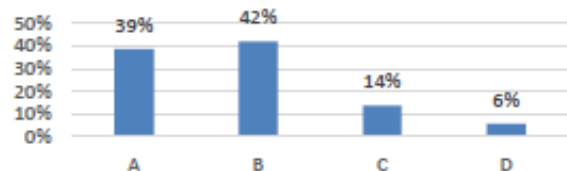
Sýn nemenda á framlag kennara



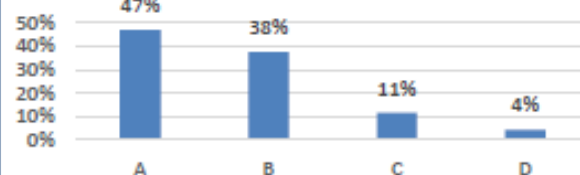


Gagnkvæm mál

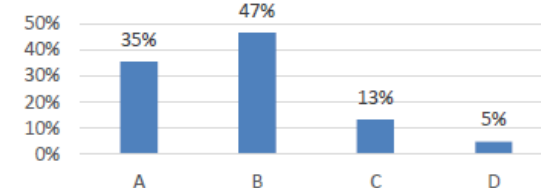
14. Það er góður vinnuandi í kennslustundum í þessum áfanga



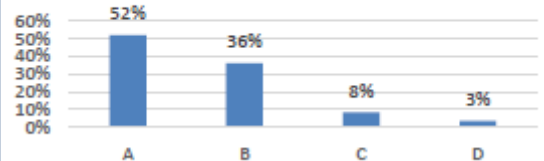
14. Það er góður vinnuandi í kennslustundum í þessum áfanga



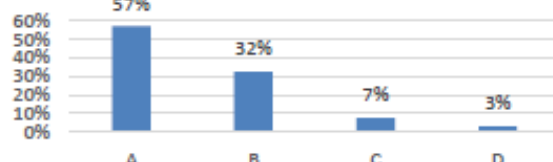
17. Það er góður vinnuandi í kennslustundum í þessum áfanga



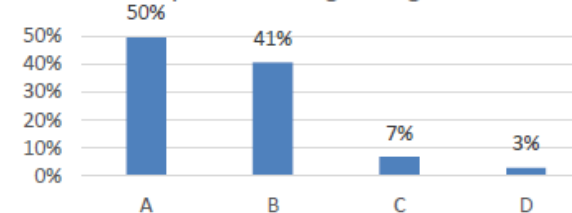
15. Samskipti mín við kennarann í þessum áfanga eru góð



15. Samskipti mín við kennarann í þessum áfanga eru góð



18. Samskipti mín við kennarann í þessum áfanga eru góð



5.5 Fylgiskjal V – Langtímaáætlun innra mats

Langtímaáætlun um innra mat



Viðfangsefni	2016-17	2017-18	2018-19	2019-20	2020-21
Kennsla og námsframboð:					
Nám og kennsla	X	X	X	X	X
Kennsluaðstæður og stuðningur við nemendur	X	X			
Námsmat	X			X	
Kennarar	X	X			
Námsgögn	X			X	
Lykilárangur:					
Námsárangur	X	X			
Árangur í grunnþáttum				X	
Langtímaárangur				X	
Stjórnun og skipulag:					
Stefna og áætlanir	X	X	X	X	
Stjórnendur			X	X	
Skipulag, verkferlar og verklagsreglur	X	X	X	X	
Innra mat		X			
Skólabragur:					
Skólabragur			X		
Samskipti í skólastofunni				X	
Félagslíf nemenda	X		X		
Samskipti við foreldra/forráðamenn	X			X	
Samskipti við önnur skólastig og atvinnulíf			X		
Húsnæði, búnaður og mótuneyti:					
Öryggis- og hreinlætiskröfur	X	X	X	X	
Mötuneyti	X				
Náms- og kennslurými		X			
Búnaður til náms og kennslu		X			
Vinnuaðstaða kennara			X		
Félagsaðstaða nemenda			X		



5.6 Fylgiskjal VI - Umbótaáætlun 2019-2020

Umbótaáætlun – Skólaárið 2019-2020 og áfram

Umbótaþættir	Markmið með umbótum	Aðgerðir til umbóta	Tímaáætlun	Ábyrgðaraðili/ar	Endurmat; hvenær, hvernig	Viðmið um árangur
Nemendur 18+ ára nota meira <u>rafrettur</u> , vímuefni og svefntöflur en jafnaldrar í öðrum skólum	Að nemendur minnki notkun á þessum efnum	Hafa átak í skólanum í forvarnarstarfi	2 ár,	Forvarnarfulltrúi, námsráðgjafar,	Haustið 2021, Rannsókn og greining	Ekki meira en jafnaldrar í öðrum skólum
Nemendur telja sig ekki hafa aðgengi að hjúkrunarfræðingi	Að nemendur viti um aðgengi þeirra að þjónustu	Senda <u>post</u> á alla nemendur og kynna þá þjónustu sem nemendum stendur til boða.	2 ár	Forvarnarfulltrúi, námsráðgjafar, lífsleiknikennari	Haustið 2021 Rannsókn og greining	Flestir nemendur skólans þekkja hvaða þjónustu skólinn hefur í heilsueflandi málum
Of margir nemendur skólans sofa ekki nógu mikið	Að nemendur geri sér grein fyrir gildi svefns á nám og heilsu	Senda öðru hverju póst á alla nemendur og minna á mikilvægi svefns fyrir nám og heilsu.	2 ár	Forvarnarfulltrúi, námsráðgjafar, lífsleiknikennari	Haustið 2021 Rannsókn og Greining	Hlutfall nemenda skólans sem sofa minna en <u>8 klst</u> á sólarhring að jafnaði hefur minnkað
Samskipti nemenda og kennara	Að nemendur upplifi að kennarar hafi áhuga á velferð þeirra og fagi sínu og þekki nöfn þeirra	Taka myndir af öllum nemendum í upphafi annar og setja í INNU.	2 ár	Gæðastjóri, Deildastjórar, Próunarstjóri, yfirkennari	Kennslukannanir árlega	80% nemenda upplifi að kennarar beri umhyggju fyrir nemendum og brenni fyrir starfi sínu
Nemendum finnst vinnuálag vera ójafnt stundum og námsmat innan sama áfanga ósanngjarn	Að nemendum finnst sanngjarn vinnuálag vera á önnunum og að svipað námsmat sé innan sama áfanga	Kennarar þekkja geri sameiginlega áætlun fyrir væntanlegum prófum og verkefnavinnu sem krefst tíma. Stjórnendur með skýr skilaboð þar um.	1 ár	Gæðastjóri, próunarstjóri, yfirkennari, deildastjórar fagstjórar	Kennslukannanir árlega	80% nemenda eru ánægðir með jafna skiptingu vinnuálags og námsmat

Hópavinna nemenda ekki nógu markviss	Að nemendum finnist þeir kunni að vinna í hópum og vinna saman	Hafa námskeið í hópastarfi meðal kennara. Gera síðan <u>verklagasreglur</u> .	1 ár	Fagstjórar Kennarar Deildastjórar Yfirkennari Próunarstjóri	Kennslukannanir árlega	80% nemenda finnist þeir kunni að vinna í hópum og geri það skv. Leiðbeinandi verklagsreglum.
Námslegur metnaður nemenda er ekki nógu mikill skv. rýnihóp	Að metnaður nemenda gagnvart náminu sé sá sami á 1. ári og 3. ári	Umsjónarkennarar ræði þessi mál við nemendur og nemendur setji sér markmið á hverri önn sem fylgt er eftir. VERIÐ notað sem námsmiðstöð með jafningjafraeðslu. 3ja árs nemendur aðstoði yngri nemendur.	3 ár	Umsjónarkennarar, Yfirkennari, Gæðastjóri Próunarstjóri Deildastjórar	Kennslukönnun veturinn 2021-2022 fyrir útskrift árgangsins	80% nemenda finnst þeir hafi haft metnað fyrir náminu
Nemendum finnst námsefni í Innu og/eða <u>Moodle</u> ekki nógu mikið eða fjölbreytt	Að nemendum finnist kennarar setji nóg efni í Innu og/eða <u>Moodle</u>	Gæðateymi gerir gátlista yfir það sem á að vera í öllum áföngum að lágmarki. Hafa líka námskeið í notkun INNU meðal starfsmanna.	1 ár	Yfirkennari Deildastjórar Próunarstjóri Gæðastjóri Fagstjórar	Kennslukönnun árlega, fylgjast með	80% nemenda finnst aðgengi að námsefni í <u>Moodle</u> og Innu gott

5.7 Fylgiskjal VII Verkáætlun skólaárið 2019-2020

Þeir sem koma að verkinu							Skólaárið 2019-2020	Tímaáætlun										
Skólastjórnendur	Námsráðgjafar	Kerfisstjóri	Deildir	Gæðastjóri	Gæðateymi	Nemendur	Aðrir	ág. 2019	sep.19	okt.19	nóv.19	des.19	jan.20	feb.20	mar.20	apr.20	maí.20	Verklök
V							Yfirkennari	Endurskoða skólanámskrá	V	V								
V	V		V	V	V	V		Vinnudagar /Endurmenntun	V						V			
V	V		V	V	V		Deildarstj.	Vinna úr vinnudeginum	V	V					V	V		
				V				Endurskoða starfsmannahandbók		V	V							
				V				Sjálfsmatsskýrsla 2018-2019	V	V								
V							GIS	Skipuleggja fræðslu f. starfsmanna/nemendur 1)	V	V	V	V	V	V	V	V	V	V
	V				V		GH/ÁH/SH	Kennslukönnun í mars. Undirbúa spurningar			V							
V	V				V			Kennslukönnun í mars. Framkvæmd 2)							V			
	V				V			Kennslukönnun í mars. Úrvinnsla og birting								V		
				V	V		Skólapúlsinn	Könnun á líðan starfsmanna framkvæmd							V			
				V	V			Könnun á líðan starfsmanna úrvinnsla 3)									V	
V				V	V			Leggja SKólapúlsinn fyrir nem			V							
				V	V			Skólapúlsinn úrvinnsla					V					
		V			V		Deildarstj.	Námsmat. Skoða og gera statistikk 4)					V					
		V			V		Deildarstj.	Námsgögn, skoða og meta. 5)					V	V				
V					V		GIS/ISH	Árangur á grunnþáttum - Rýnihópur kennara 6)										V
V				V	V		GIS/ISH	Skilvirkni - skoða árangur nema útskr. 2018. HÍ/HR 7)							V		V	
V					V		Skólaráð/GIS	Félagslíf nemenda						V				
V	V				V		MRÖ/ÞD	Öryggis- og hreinlætiskröfur - gátlisti 8)					V					
				V	V		ISH	Merkja við gátlista innihald skólanámskrár										V
V				V	V			Gera verkefnaáætlun til 3ja ára 2020-2023 9)								V		
V				V	V			Gera umbótaáætlun fyrir skólaár 2020-21 10)										V