

# VERZLUNARSKÓLI ÍSLANDS



## Sjálfsmatsskýrsla

2020–2021



## Efnisyfirlit

1.	Inngangur .....	5
2.	Innra mat 2020-2021.....	6
2.1	Skólanámskrá og starfsmannahandbók .....	7
2.2.	Rannsóknin Lýðheilsa framhaldsskólanema 2020.....	7
2.3	Nemendakönnun.....	10
2.4	Könnun á líðan nemenda á tímum COVID.....	12
2.5	Könnun á viðhorfi og gengi kennara á tímum COVID.....	13
2.6	Könnun meðal foreldra nemenda skólans .....	13
2.7	Óskir um hugmyndir um vinnudaga og verklagsreglur .....	13
2.8	Lífið eftir Verzló .....	14
2.4	Stefnur og áætlanir endurskoðaðar .....	15
2.6	Annað .....	15
2.6.1	Vinnudagar .....	15
2.6.2	Ytra mat.....	17
2.6.3	Umbótaáætlun .....	17
3.	Skólaárið 2021-2022.....	18
4.	Heimildaskrá.....	19
5.	Fylgiskjöl.....	20
5.1	Fylgiskjal I – Teymi.....	20
5.2	Fylgiskjal II Verkefnaáætlun (2020-2021).....	21
5.3	Fylgiskjal III: Samanburður á svörum COVID-tengdra spurninga – vor 2020 og haust 2020.	22
5.4	Fylgiskjal IV – Spurningar í kennslukönnun dagskóla haust 2020 .....	25
5.5	Fylgiskjal V – Nemendakönnun Niðurstöður haust 2020.....	27
5.6	Fylgiskjal VI – Samanburður í nemendakönnunum vor og haust 2020.....	31
5.7	Fylgiskjal VII: Helstu svör við opinni spurningu í nemendakönnun.....	35
5.8	Fylgiskjal VIII – Nemendakönnun vegna samkomubanns .....	36
5.9	Fylgiskjal IX – Viðhorfskönnun meðal kennara um rafræna kennslu .....	41
5.10	Fylgiskjal X – Könnun meðal foreldra/forráðamanna nemenda .....	47
5.11	Fylgiskjal XI – Lífið eftir Versló – Könnun meðal útskriftarárgangs .....	52
5.12	Fylgiskjal XII – Samstarf við önnur skólastig og atvinnulífið.....	53
5.13	Fylgiskjal XIII – Umbótaáætlun 2019-2020 og áfram.....	55
5.14	Fylgiskjal XIV – Verkáætlun næsta árs.....	70
5.15	Fylgiskjal XV – Hvernig unnið er með grunnþætti menntunar – DÆMI .....	71
5.16	Fylgiskjal XVI – Möguleiki á að vinna enn betur í ákveðnum grunnþáttum – DÆMI .....	74



## 1. Inngangur

Hér ber að líta sjálfsmatsskýrslu Verzlunarskóla Íslands fyrir skólaárið 2020-2021. Haustið 2015 hófu fyrstu nemendur skólans nám í nýju þriggja ára kerfi skólans. Vinna starfsmanna við þróun þess hefur verið fyrirferðarmikil undanfarin ár og ber faglegt samstarf starfsmanna og innra mat skólans keim af því. Þá var unnið að stefnumótun skólans veturinn 2016-2017 og úrvinnsla þeirra niðurstaðna hafa líka fengið sitt pláss. Verzlunarskóli Íslands leggur áherslu á að bjóða upp á framúrskarandi náms- og kennsluáætlaður ásamt bestu mögulegu kennslu vel menntaðra kennara. Þess vegna er mikilvægt að vera sífellt að skoða námið og kennsluna, huga að hvað sé hægt að bæta og stefna að því að gera enn betur í dag en í gær. Gæðateymi skólans hefur umsjón með könnunum sem framkvæmdar eru innanhúss og utan, vinnur úr niðurstöðum og kemur með hugmyndir til úrbóta.

Í skýrslunni er samantekt yfir helstu þætti sem unnið var að í skólastarfinu, bæði hvað varðar umbótastarf svo og almenna skólaþróun. Þá er einnig fjallað um framkvæmdaáætlun fyrir skólaárið 2021-22.

Um Verzlunarskóla Íslands segir í Skólanámskrá skólans (Verzlunarskóli Íslands, 2019) að hann hafi verið stofnaður árið 1905 af Verzlunarmannafélagi Reykjavíkur og Kaupmannafélagi Reykjavíkur. Í fyrstu var skólanum ætlað að mennta og efla íslenska atvinnurekendur sem þá höfðu rutt sér til rúms í verslun og viðskiptum. Enn í dag leggur skólinn áherslu á að styrkja stöðu nemenda sinna í atvinnulífinu með því að tvíanna hagnýtar viðskiptagreinar saman við annað bóklegt nám. Skólinn hefur útskrifað stúdenta frá árinu 1945 og geta nemendur valið um fjórar bóknámsbrautir. Haustið 2015 byrjuðu allir nýnemar skólans á þriggja ára námi til stúdentsprófs, en fram að þeim tíma var skólinn fjögurra ára framhaldsskóli. Vorið 2018 útskrifuðust tveir árgangar samtímis, fyrsti árgangurinn í 3. ára námi og sá síðasti í 4. ára námsleiðinni.

Innritaðir nýnemar haustið 2020 voru 344 í 14 bekkjardeildum. Einn bekkur á alþjóðabraut, einn bekkur á nýsköpunar- og listabraut, sex bekkir á viðskiptabraut og sex bekkir á náttúrufræðibraut. Fjöldi nemenda haustið 2020 á 2.ári voru 333 og á 3.ári voru þeir 325. Samtals voru 1002 nemendur í skólanum upphafi annar haustið 2020.

Kennarar dagskólans haustið 2020 voru samtals 81 í tæplega 78 stöðugildum. Kynjaskipting meðal kennara var að tæplega 70% voru konur og rúmlega 30% karlmenn. Nær allir fastráðnir kennarar voru með réttindi sem framhaldsskólakennarar eða stunda réttindanáms samhliða kennslu. Aðrir starfsmenn voru alls 43. Í yfirstjórn skólans voru fimm, þrjú starfsmenn á skrifstofu, þrjú á bókasafni, þrjú náms- og starfsráðgjafar, einn sálfræðingur og sjö sem sinna kerfisstjórn, umsjón fasteignar og dagraestingum. Skólinn rekur sitt eigið mótuneyti fyrir starfsmenn og nemendur og var fjöldi starfsmanna þar fimm.

Nánar um starfsemi skólans er vísað í ársskýrslu hans 2020. [https://www.verslo.is/media/skyrslur-og-aaetlanir/Arsskyrsla-VI\\_2020.pdf](https://www.verslo.is/media/skyrslur-og-aaetlanir/Arsskyrsla-VI_2020.pdf)

Eins og undanfarin ár bauð skólinn upp á fjarnám á þremur önnum, vor, sumar og haust. Fjöldi ársnemenda á sumarönn 2020 var 67 á haustönn 2020 voru þeir 39 og 56 á vorönn 2021. Mæting nemenda í próf var að meðaltali rúmlega 73%. Að öðru leyti er vísað í ársskýrslu fjarnáms 2020-2021. <https://www.verslo.is/fjarnam/um-fjarnam/arsskyrslur/>

## 2. Innra mat 2020-2021

Í gæðateymi Verzlunarskóla Íslands skólaárið 2020-2021 sátu sjö starfsmenn. Yfirkennari, starfsmanna- og þróunarstjóri, fjarnámsstjóri, skrifstofustjóri og þrjú kennarar. Verkefnastjóri gæðamála stýrir vinnu teymisins og er úr röðum kennara. Gæðateymið hélt reglulega fundi eða 15 alls yfir skólaárið. Auk þeirra var unnið á sameiginlegu svæði í Office 365, Teams og í gegnum tölvupósta.

Sú nýjung var gerð á skipulagi gæðamála á síðasta ári að stofnuð voru þrjú teymi starfsmanna sem hafa ákveðin verkefni á sínum höndum. Eru það kennslu-, viðbragðs- og mannauðsteymi. Á **fylgiskjali I** má sjá hlutverk og skipan hvers og eins teymis auk gæðateymis. Eftir eins árs reynslu urðu smávegis tilhliðranir með verkefni innan teymanna.

Gæðateymið ákvað að prófa samstarf við fyrirtækið *Bravo Lesson* sem sérhæfir sig í að halda utanum gæðastarf skóla í rafrænu formi. Fyrirtækið er sænskt að uppruna og er í samstarfi við breska aðila og svo íslenska. Þó nokkrir íslenskir grunnskólar nota þetta kerfi sem byrjaði hérlendis í maí 2020. Verzlunarskólinn er fyrsti framhaldsskólinn sem skráður er notandi og er því frumkvöðlaskóli á þessu sviði. Gæðateymi skólans ásamt skólastjóra hefur fengið kynningu á hvernig hægt er að nýta sér hugbúnaðinn til innra mats skólans og bindum við vonir við að þetta sé framfaraskref. Nú þegar er umbótaáætlun skólans komin inn í Bravo Lesson.

Í **fylgiskjali II** er verkáætlun sem gæðateymi skólans vann fyrir skólaárið 2020-2021. Reynsla undanfarin ár hefur sýnt að þótt gæðateymið sé með langtímaáætlun og svo verkáætlun hvers skólaárs þá sé yfirleitt eitthvað sem ekki kemst á dagskrá, oftast vegna utanaðkomandi áhrifa. Þá koma oft upp umræður eða atvik sem gefa tilefni til að framkvæma könnun eða grípa inn í fyrirframgerða áætlun og breyta. Það átti einnig við þetta ár.

Þrjú þætti náðist ekki að framkvæma á síðasta skólaári vegna skerts skólstarfs á tímum COVID. Þeir eru áfram á verkáætlun skólaársins 2021-2022.

- Skilvirkni náms. Vegna persónuverndarreglna er erfitt að fá upplýsingar frá háskólunum eins og við hugsuðum okkur að gera. Kennari í skólanum er núna í meistaranámi í kennslufræði og hagfræði og lokaverkefni viðkomandi er könnun á gengi útskrifaðra nemenda skólans í Háskóla Íslands.
- Félagslíf nemenda. Skólaráðið var búið að gera spurningar sem leggja átti fyrir nemendur í lok skólaárs. Vegna fyrrgreinds samkomubanns varð ekkert úr þeirri vinnu heldur.

- Mötuneytið. Fyrirhugað var að gera ánægjukönnun meðal nemenda og starfsmanna um mötuneyti skólans en vegna samkomutakmarkana var starfsemi mötuneytisins takmörkuð.

Þessar þrjár kannanir bíða því til hausts en eftirfarandi er umfjöllun um verkefni sem voru á dagskrá gæðateymis og niðurstöður kannana sem framkvæmdar voru á skólaárinu.

## 2.1 Skólanámskrá og starfsmannahandbók

Haustið 2021 var skólanámskráin yfirfarin að venju skv. gátlista fyrir mat á skólanámskrá úr leiðbeiningabæklingi Mennta- og menningarmálaráðuneytisins (2016). Undanfarin ár hefur verið farið yfir gátlistann og hefur skólanámskráin uppfyllt öll þau atriði sem gátlistinn tiltekur. Ekki þykir ástæða til að uppfæra gátlista síðasta árs þar sem lítil breyting hefur orðið á námskránni.

Starfsmannahandbók Verzlunarskólans var uppfærð haustið 2019 og var ákveðið að uppfæra hana annað hvert ár og endurskoða í hvers konar formi hún ætti að vera. Eintak bæði af skólanámskrá og starfsmannahandbók eru öllum aðgengileg í setustofu starfsmanna og á innra neti skólans. Hér eru hlekkir í [skólanámskrána](#) frá heimasíðu skólans en starfsmannahandbókin er ekki opinber í tölvutæku formi nema starfsmönnum skólans. Hún er staðsett í TEAMS undir Verkfærakistunni sem er sameiginlegt svæði allra starfsmanna skólans.

## 2.2. Rannsóknin Lýðheilsa framhaldsskólanema 2020

Skólinn tók þátt í könnuninni „Lýðheilsa framhaldsskólanema“, rannsókn meðal framhaldsskólanema á Íslandi 2020 sem unnin var af Rannsóknum og greiningu í október og eitthvað fram í nóvember.

Undanfarin ár hefur sama snið verið haft á rannsókninni en undir heitinu „Ungt fólk“. Rannsóknin er þýðisrannsókn og voru 60 spurningar lagðar fyrir alla framhaldsskóla nemendur á Íslandi. Að þessu sinni var spurningalistinn rafrænn og eitthvað mismunandi á hvaða tíma nemendur svöruðu.

Nemendur höfðu all langan tíma til að svara og var nokkrum sinnum send áminning til þeirra á tímabilinu. Svarhlutfall reyndist vera 63% á landinu öllu en tæplega 80% í Verzlunarskólanum. Þeir þættir sem kannaðir voru sérstaklega, voru vímuefnaneysla og ýmsir félagslegir þættir. Auk þess var spurt um líðan nemenda annars vegar um vorið 2020 og hins vegar haustið sama ár þegar skólarnir voru lokaðir vegna COVID. Hér verður tekið saman það helstu úr niðurstöðunum m.t.t.

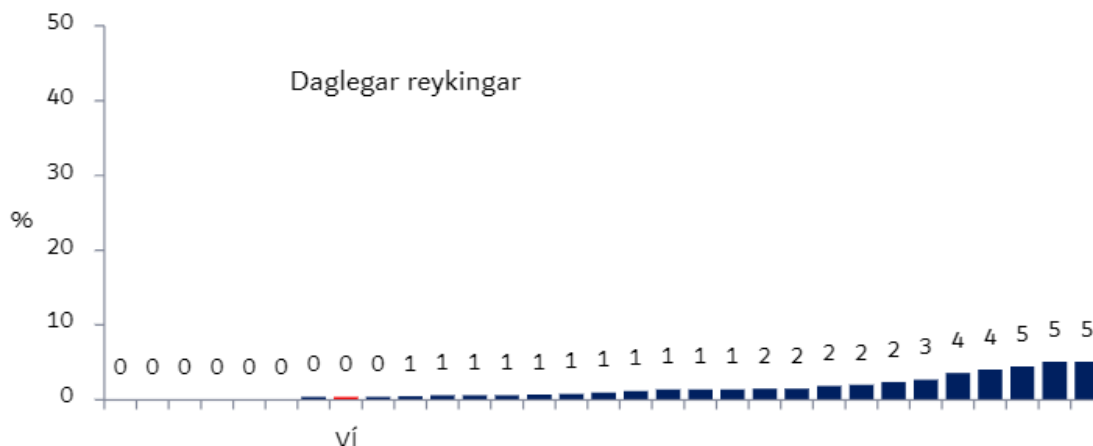
Verzlunarskólans í samanburði við landið allt.

### *Fikniefni*

#### **Tóbak**

Reykingar og notkun nikótíns er mjög lítil í skólanum og minni en landsmeðaltalið. Ánægjulegt er að sjá hversu hratt notkun nikótíns hefur minnkað á síðustu árum. Á það jafnt við um Verzlunarskólanema og aðra framhaldsskólanema á landinu. Á myndinni hér fyrir neðan má sjá að það er enginn nemandi Verzlunarskólans sem reykir daglega.

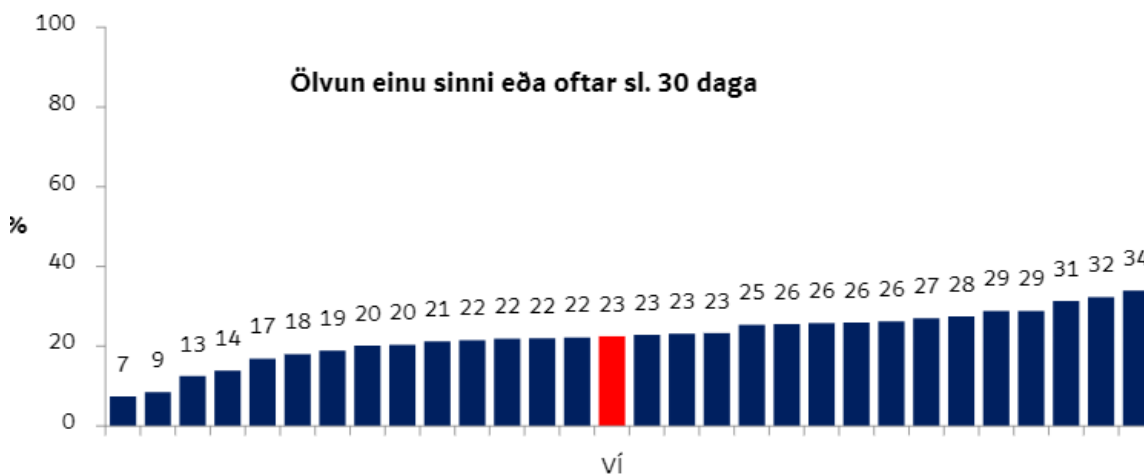
Samanburður á milli framhaldsskóla 2020



Mynd 1 Daglegar reykingar framhaldsskólanema (úr rannsókninni „Lýðheilsa framhaldsskólanema 2020“.

Áfengi

Eldri nemendur Verzlunarskólans virðast nota áfengi í aðeins ríkara mæli en nemendur annarra framhaldsskóla. Hefur hún þó minnkað frá síðustu könnun. Nemendur VÍ (beggja kynja) hafa líka blandað áfengi við orkudrykki oftár en aðrir framhaldsskólanemar. Þó er áfengisneysla nemenda skólans í meðaltali miðað við aðra íslenska framhaldsskólanemendur eins og sjá má á myndinni hér fyrir neðan.



Mynd 2 Ölvun framhaldsskólanema einu sinni eða oftár sl. 30 daga (úr sömu rannsókn og við mynd 1).

Ólögleg vímuefni

Strákar eldri en 18 ára (19) í Verzlunarskólanum sem prófað hafa maríjúana eru töluvert oftár en aðrir nemendur skólans en minna en landsmeðaltalið sýnir (27) . Mjög fáir nemendur aðrir við skólann hafa notað maríjúana einu sinni eða oftár um ævina og töluvert minna en aðrir framhaldsskólanemar.



Þá eru mjög fáir nemendur skólans sem nota lyfseðilsskyld lyf og reyndar á landinu öllu.

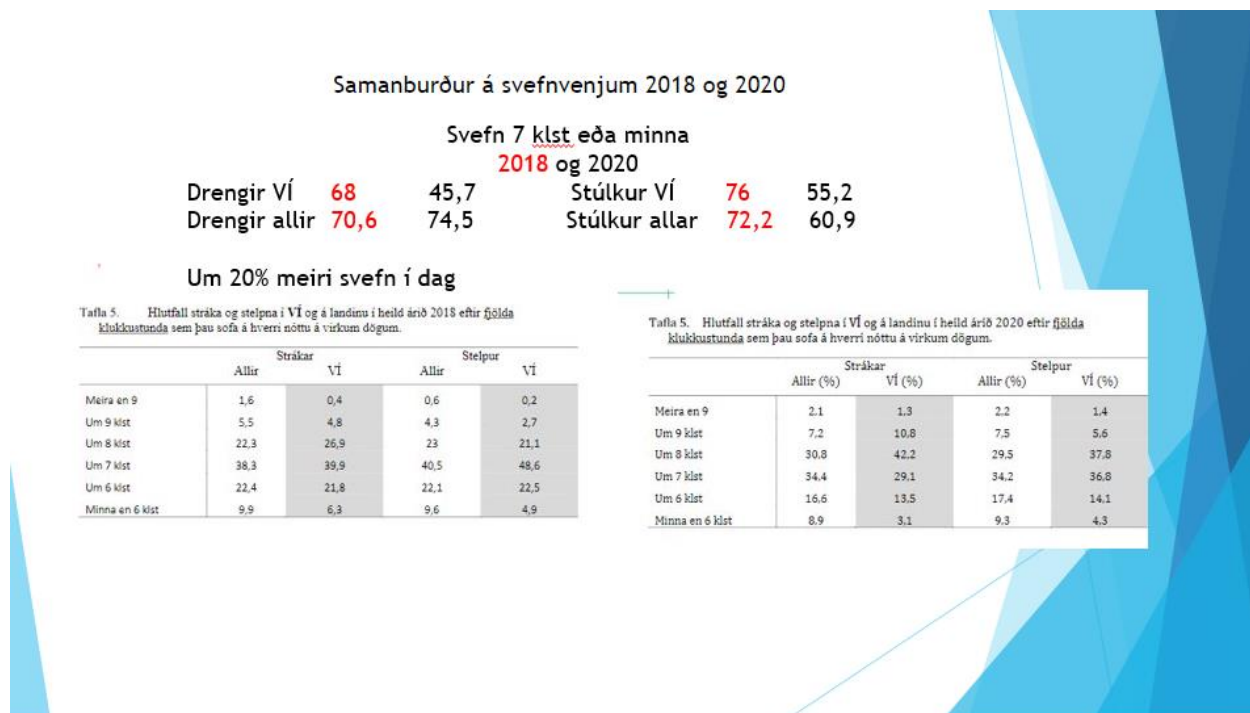
## Félagslegir þættir

### Námið

Nemendur Verzlunarskólans virðast vera almennt ánægðir með skólann sinn nema það sem sker sig úr er eins og síðast að þeir telja sig ekki hafa gott aðgengi að hjúkrunarfræðingi. 36% finnst námið léttara en þeir áttu von á, á móti 42% allra framhaldsskóla. 73% okkar nemenda finnst auðvelt að fá ráðgjöf frá kennurum skólans samanborið við 76% nemenda annarra skóla. Þetta er þáttur sem áður hefur vakið athygli okkar hér við skólann og hefur þetta viðhorf nemenda versnað frá árinu 2018 þegar það var 80%. Er það athyglisvert að nemendum hefur fjölgað í þeim flokki sem finnst námið tilgangslaust og telja sig ekki leggja nægjanlega rækt við námið. Áhugavert að sjá hvort að það sé áhrif COVID á samfélagið og skólalífið þar með talið. Er þessi aukning sér í lagi meðal stúlkna.

### Líðan og heilsa

Almennt þá virðist nemendum skólans líða vel í skólanum og betur en jafnöldrum í öðrum skólum. Eitthvað hefur bjartsýni þeirra þó minnkað síðan árið 2018 og á það við um alla íslenska framhaldsskólanemendur. Hugsanlega eru þetta líka COVID áhrif sem valda þessari breytingu. Í síðustu könnun (2018) kom í ljós að nemendur Verzlunarskólans sváfu ekki nógu mikið en nú hefur orðið breyting á samanber myndina hér að neðan.



Mynd 3 Svefnvenjur nemenda Verzlunarskólans í samanburði við aðra framhaldsskólanemendur 2018 og 2020.

Þá virðast nemendur Verzlunarskólans hreyfa sig meira en jafnaldrar þeirra í öðrum skólum. Hins vegar hefur fjölgað í hóp þeirra sem segjast hreyfa sig nær aldrei og sérstaklega meðal stúlkna. Árið 2018 var það 11% (6% stúlkur) og 2020 var það 20% (14% stúlkur).

### COVID-tengdar spurningar

Spurt var um eigin líðan, annars vegar um vorið 2020 og hins vegar um haustið 2020. Svo virðist vera að COVID tímabilið hafi verið meira stressandi fyrir nemendur VÍ en aðra nemendur. Áhugavert var að sjá niðurstöður um vikulegan fjölda rafrænna kennslustunda þar sem nemendur VÍ voru yfirleitt á pari með öðrum framhaldsskólanemendum. Um vorönnina sagðist 14% nemenda VÍ ekki hafa fengið neina fjarkennslu, önnur 14% 1-5 stundir og 18% 6-10 stundir. Þetta þýðir að rétt tæplega 50% nemenda taldi sig hafa fengið 10 stundir eða færri í fjarkennslu. Á sama tíma voru allar kennslustundir í töflu kenndar í fjarkennslu við Verzlunarskólann, oftast í TEAMS. Nemendur skólans töldu sig hins vegar hafa fengið góðan stuðning frá kennurunum á meðan skólalokun var og kennsla fór fram utan skólans. Á haustönn var svörunin allt önnur þar sem nemendur töldu sig hafa fengið mikla fjarkennslu. Í **fylgiskjali III** má sjá þessar spurningar, samanburð á milli þessara anna. Hafa ber í hug að nemendahópurinn er annar. Á vorönn voru fyrstu bekingar enn í grunnskóla og geta tæplega svarað fyrir hvernig kennslufyrirkomulagið var í Verzlunarskólanum. Þeir voru svo nýir í skólanum á haustönninni og höfðu ekki haft tækifæri til að kynnast kennurunum vel eða þeir þeim.

Gæðateymi skólans mat það svo að ekki væri þörf á einhverjum umbótum vegna þessarar könnunar. Hins vegar þarf að fylgjast með hreyfingu stúlkna, hvort næst verði hærri prósentutala þeirra sem telja sig fá góða ráðgjöf frá kennurunum og hvort bjartsýnin verði ekki meiri í næstu könnun þegar COVID eða eitthvað annað trufla ekki líf fólks eins og hefur verið. Helstu niðurstöður könnunarinnar voru teknar saman og sendar í pósti til starfsmanna skólans ásamt heildar niðurstöðum sem einnig eru vistaðar á opnu svæði allara starfsmanna skólans í TEAMS – Verkfærakistan.

### 2.3 Nemendakönnun

Hin árlega nemendakönnun meðal dagskólanemenda fór fram um miðjan nóvember 2020. Á þessum tíma fór kennsla fram að hálfu leyti í skólanum og svo heima í gegnum fjarfundarbúnað. Svörunin var ekki góð eða 59,1% við spurningar tengdum áföngum en 71,3% við almennar spurningar. Þetta er þó örlítið betra en um vorið, en þá var svörun 56,7%. Svörun undanfarin ár hefur verið eins og sést hér á mynd 3.

Haust 2016	Vor 2018	Haust 2018	Vor 2020	Haust 2020
73,8	80,8	74,5%	56,7%	59,1%

Í **fylgiskjali IV** má sjá þær spurningar sem lagðar voru fyrir og í **fylgiskjali V** má sjá niðurstöður svara nemenda eftir áföngum. Er þetta meðaltal skólans í heild sem gæðateymið vinnur með. Það sem gæðateymið telur ásætlanlegt viðmið er að svör úr þáttum A og B sé  $\geq 80\%$  í spurningum varðandi hvern áfanga sem nemandi er með. Að þessu sinni má segja að 80% viðmiðið náðist í nær öllum spurningunum og ef ekki, vantaði svo lítið upp á að ekki þótti ástæða til einhverra aðgerða.

Deildarstjórar skólans hafa unnið sérstaklega með álagsdreifingu í áföngum og virðist það hafa skilað sér því 58% nemenda finnst vinnuálagið vera hæfilegt. Þó eru enn 40% sem finnst það vera of mikið eða frekar mikið svo áfram þurfum við að vinna með að minnka og jafna álagið. (Sjá spurningu 8 í **fylgiskjali V**).

Svör við almennu spurningunum komu líka ágætlega út. Meiri hluti nemenda er sáttur við brautarval sitt og stærsti hlutinn hefur eignast vini eða kunningja innan bekkjarins. Þó eru 66 (9%) einstaklingar sem telja svo ekki vera. Að sama skapi finnst 147 nemendum samskiptin innan bekkjarins ekki góð eða 20%. Áfram verður fylgst með þessu og séð hvort eðlilegt skólahald eftir COVID faraldurinn muni ekki breyta þessum tölum. Þessi var bætt við umbótaráætlun skólans á Bravo-Lesson. Ekki með einhverjar aðgerðir í huga heldur bara sem áminning um að fylgjast með þessari þróun.

Ánægjulegt er að sjá að yfir 80% nemenda telur að þeim gangi vel í hópavinnu miðað við ástandið sem var þegar könnunin var lögð fyrir. Sérstaklega hefur verið unnið með hópastarf undanfarið og fengu kennarar m.a. fræðslu í ýmsum tegundum hópstarfs á síðasta ári.

Eins og undanfarin ár fara allir kennarar í starfsmannaviðtal eftir að niðurstöður þessarar könnunar liggja fyrir hjá skólastjórnanda þar sem farið er yfir niðurstöðurnar. Hér fyrir neðan má sjá hvernig eftirfylgni er háttað eftir niðurstöður könnunarinnar.

#### Eftirfylgni

1. Gæðateymi skoðar og ræðir, kemur með samantekt úr heildarniðurstöðum og umbótaáætlun
2. Fagstjórar fá fyrir sín fög og ræða á fagfundum
3. Skólastjórnendur ræða einstaka áfanga við kennara þeirra í starfsmannaviðtölum, bæði gott og það sem betur mætti fara
4. Skólastjórnendur ræða við fagstjóra um hvað betur mætti fara í áföngunum.

Í **fylgiskjali VI** má sjá samanburð svara úr tveimur síðustu nemendakönnunum, vorið 2020 og haustið 2020. Greinilegur munur er á svörunum og kemur vorið betur út í mörgum spurningunum. Þá þarf að hafa í huga að nemendahópurinn er ekki sá sami. Um vorið höfðu nemendur verið allan veturinn fram að miðjum mars í skólanum og þekktu skólann vel, kennarana og allt það sem tengist náminu. Um haustið var rúmlega einn þriðji hluti nemendahópsins nýr og hafði lítið tengst innbyrðis og ekki kynnst kennurum og eðlilegu lífi við skólann. Þetta er þó allt áhugavert að skoða.

Í ljósi þessara niðurstaðna telur gæðateymi ekki ástæðu til að fara í einhverjar umbótaaðgerðir. Áfram verður fylgst með þessum atriðum og sérstaklega því sem nefnt var hér að framan um vinatengsl nemenda innan bekkja.

## Opnar spurningar

Þrjár opnar spurningar voru lagðar fyrir nemendur þar sem nemendur gátu sagt skoðun sína á einstaka áfanga. Svörin úr þeim spurningum fengu kennarar viðkomandi áfanga til skoðunar. Auk þeirra var ein opin spurning þar sem nemendur gátu komið einhverju sérstöku á framfæri varðandi önnina. Þar voru 270 nemendur af 735 þátttakendum sem svöruðu eða 37%. Í **fylgiskjali VII** er tafla með helstu jákvæðu og helstu neikvæðu svörum. Nokkur atriði af neikvæðu þáttunum var rætt á kennarafundi í gegnum Teams og kennarar fóru strax í að taka tillit til þeirra atriða. Önnur eru enn í skoðun og reynt að athuga hvað hægt sé að laga miðað við þessa nýju tíma, t.d. rafræn próf. Má þar nefna, lengd prófa og hversu langan tíma hver nemandi ætti að hafa og reikna með að tillit sé tekið til þeirra sem hafa einhverja námsörðugleika. Þá er hópur að störfum sem er að samræma matsramma vegna jafningjamats. Deildarstjórar hafa unnið með fagstjórum undanfarið að því að reyna að jafna álag í bekkjum. Kennarar hafa miðlað af þekkingu sinni í gerð rafrænna prófa og annarra rafrænna miðla sem notaðir eru í kennslu.

Helstu niðurstöður voru kynntar í pósti til kennara skólans ásamt viðhengi með heildar niðurstöðum sem eru vistaðar á TEAMS – Verkfærakistunni sem er opin starfsmönnum skólans.

## 2.4 Könnun á líðan nemenda á tímum COVID

Námsráðgjafar ásamt sálfræðingi skólans stóðu fyrir könnun á líðan nemenda á tímum COVID. Könnunin fór fram í september þegar helmingur tíma í stundatöflu var í skóla en hinn helmingurinn kenndur í gegnum TEAMS. Könnunin var framkvæmd í gegnum fyrirspurnarforritið FORMS og voru þátttakendur alls 795 sem telst vera 78%, en 1021 nemandi var skráður í skólann haustið 2020. 310 (39%) nemendur af 1. ári svöruðu könnuninni, 248 (31%) af 2. ári og 237 (30%) af 3. ári. Niðurstöður þeirrar könnunar er að 45% nemenda taldi sér líða mjög vel eða vel, 44% sæmilega og 12% illa eða mjög illa. Svipað var um einmanaleika, 54% sögðust sjaldan eða aldrei finna fyrir einmanaleika, 33% stundum og 13% oft eða mjög oft.

Nemendur virðast hafa verið töluvert stressaðir á þessum tímum en 64% nemenda fannst mjög oft eða oft fyrir stressi, 27% stundum og 9% sjaldan eða aldrei. 47% þátttakenda sögðust finna mjög oft eða oft fyrir kvíða, 28% stundum og 26% sjaldan eða aldrei. Álagið í heimanámi var mikið en 645 (81%) nemendum fannst álagið vera mjög mikið eða mikið. Áhugavert var að sjá að álagið í rafrænni kennslu var minna en í heimanáminu eða 404 (51%) fannst það mjög mikið eða mikið og 346 (44%) hæfilegt. Vert er að hafa í huga að á þessum tíma voru nemendur með heimanám tvisvar fyrir hvert fag í stað fjögurra þegar kennsla fer fram eingöngu í skólanum. Kennarar miða vinnustundir nemenda út frá þeim einingum sem er á bak við hvern áfanga og viðmiðum sem aðalnámskrá gefur út. Mjög líklegt er að kennarar hafi þurft að setja meira fyrir en þegar tímar eru fjórum sinnum í viku. Samskipti við bekkjarfélagana virðast vera ágæt þrátt fyrir allt en innan við 5% taldi samskiptin ganga illa eða mjög illa. Þá sögðust nemendur almennt fá góða aðstoð hjá kennurum þegar þeir þyrftu á að halda. Í **fylgiskjali VIII** er að finna niðurstöður könnunarinnar.

Þessar niðurstöður voru sendar starfsmönnum skólans og birtar á heimasíðu skólans undir námsráðgjöfum.

## 2.5 Könnun á viðhorfi og gengi kennara á tímum COVID

Um miðjan desember var send út könnun til kennara og þeir spurðir um hvernig kennslan hafi gengið á meðan skólalokun var. Könnunin var send út 9. desember og stóð yfir til 18. desember og var gerð í FORMS. Svörun var frekar dræm, eða 40 kennarar af 79 tóku þátt í könnuninni eða 50%. Sambærileg könnun var send út um vorið við svipaðar aðstæður og þegar þær niðurstöður eru bornar saman eru þær mjög svipaðar. Um vorið var svörunin betri eða þá svöruðu 60 kennarar. Ánægjulegt er að sjá hversu vel kennarar töldu sig hafa aðlagast kennslunni á haustönn vegna COVID. Meiri hlutinn telur þó álagið vera meira en þegar um staðbundna kennslu er að ræða. Virðast það aðallega vera þættir varðandi rafræna prófagerð, námsmat, kennsluna í skólanum (líklega þegar bekkjunum var skipt í tvær stofur) og samveruleysi við kennara sem ollu mestu álagi. Áhyggjur varðandi marktækt námsmat og tæknilega kvilla Innu ollu erfiðleikum. Í umbótastarfi var vinnudagurinn 23. janúar helgaður kennslu í fjarnámi og tæknilegum atriðum sem kennarar komu inn á í könnuninni. Í **fylgiskjali IX** má sjá niðurstöður könnunarinnar. Niðurstöður þessarar könnunar voru sendar starfsmönnum skólans og vistaðar á sameiginlegu svæði þar sem allir starfsmenn hafa aðgang að.

## 2.6 Könnun meðal foreldra nemenda skólans

Í mars 2021 var send út könnun til foreldra og forráðamanna nemenda Verslunarskólans til að kanna viðhorf þeirra til skólastarfsins. Könnunin var send út í FORMS. Svör frá 503 þátttakendum bárust sem lætur nærri að vera 50% þátttaka ef við gefum okkur að eingöngu einn forráðamaður svaraði fyrir hvert barn. Ekki er annað að sjá en að lang stærsti hluti forráðamanna sé afar sáttur við nám og kennslu. Nokkrar áhugaverðir athugasemdir bárust sem tekið verður tillit til.

Í **fylgiskjali X** er hægt að sjá könnunina í heild, nema svör við opnum spurningum þar sem þau gætu falið í sér upplýsingar sem ekki eiga heima í opinberum gögnum. Niðurstöður þessarar könnunar voru sendar starfsmönnum skólans og vistaðar á sameiginlegu svæði þar sem allir starfsmenn hafa aðgang að.

## 2.7 Óskir um hugmyndir um vinnudaga og verklagsreglur

Um miðjan apríl var send út til allra starfsmanna beiðni í FORMS um að koma með hugmyndir um áherslur á vinnudögum næsta vetur. Einnig voru starfsmenn spurðir hvort það væri eitthvað í skólastarfinu sem þyrfti að skerpa á eða gera ákveðnar verklagsreglur um. Því miður var þátttaka frekar dræm en aðeins 19 starfsmenn svöruðu könnuninni. En þeir starfsmenn sem tóku þátt komu með góðar ábendingar um hvað þeir vildu gera á vinnudögunum og einnig um ákveðið verklag sem þyrfti að betrumbæta.

Hér á eftir eru hugmyndir sem helst voru nefndar:

Hugmyndin er að næsta haust að gera skoðanakönnun um hvaða atriði fær flest atkvæði um hvað ætti að taka fyrir.

### Vinnudagar - niðurstöður:

- Fjölbreyttar kennsluaðferðir - kennslufræði - 9
- Samskipti á vinnustað, líðan samstarfsmanna, vinnuandi, tuðmenning - 5)
- Þverfagleg kennsla -5
- Fjölbreytt námsmat (jafningjamat, leiðsagnarmat - 6)
- Samskipti við nemendur - unglingamenning
- Deila kennsluhugmyndum hvert með öðru
- Bekkjarstjórnun
- Raddbeiting

### Verklagsreglur – hugmyndir

- Sveigjanlegri áfangar m.t.t. alþjóðaverkefna
- Reglur varðandi verkefnaskil nemenda, skilafrestur og frádráttur
- Laga skólareglur m.t.t. símanotkun nemenda og ráp úr tímum, skróp í prófum
- Skerpa reglur varðandi sjúkrapróf í kaflaprófum
- Reglur varðandi samræmingu innan deildar og meðal deilda

## 2.8 Lífið eftir Verzló

Um miðjan apríl var send út könnun til allra væntanlegra útskriftarnemenda og þeir beðnir um að setja til um hvað þeir hygðust fyrir næsta ár. 99 nemendur svöruðu sem lætur nærri að hafi verið þriðjungur nemenda á þriðja ári. Þrjár spurningar voru lagðar fyrir nemendur, sú fyrsta um af hvaða braut og línu þeir væru og önnur um hvað þeir hygðust gera næsta ár og voru nokkrir valmöguleikar í boði. 55% nemenda hyggjast fara í háskólanám á Íslandi og flestir í Háskóla Reykjavíkur eða 27%. Háskóli Íslands var í öðru sæti eða 18%. 3 nemendur voru ákveðnir að fara í nám á Norðurlöndum og 7 til Bandaríkjanna. 12 sögðust ætla að vinna á Íslandi í vetur (eða 12% og 5 voru bjartsýnir á að hægt yrði að ferðasta um heiminn. Athyglisvert að þótt stutt væri í skólalok þá voru 15 óákveðnir eða 15%.

Í fylgiskjali XI má sjá myndrit af niðurstöðum þessara tveggja spurninga. Þriðja spurningin var um hvernig valgrein nemendur sæju fyrir sér. Fjölmargar hugmyndir bárust og munu skólustjórnendur skoða þær hugmyndir. Þær verða hins vegar ekki birtar hér.

## 2.4 Stefnur og áætlanir endurskoðaðar

Unnið var með ýmsar stefnur og áætlanir og tókst að ljúka þeim öllum sem voru á verkáætlun þetta skólaárið. Stefnur í kennslufræði, endurmenntun, lýðheilsu og gæðamálum voru endurskoðaðar og svo var einnig um viðbragðsáætlun og móttökuáætlun nýrra starfsmanna.

Á verkefnalista þessa árs var að taka saman með hvaða hætti samstarfi við önnur skólastig og atvinnulífið væri háttað í skólanum. Tóku verkefnastjóri gæðamála og starfsmanna- og þróunarstjóri það verkefni að sér og í **Fylgiskjali XII** má sjá þá samantekt.

Þá litu nokkrar nýjar og/eða endurbættar verklagsreglur dagsins ljós svo sem prófareglur um heimapróf, teymin þrjú voru uppfærð, verklagsreglur um notkun efnis frá samstarfsfólki og verklagsreglur um aðstoð við lesblinda nemendur.

## 2.6 Annað

### 2.6.1 Vinnudagar

Tveir vinnudagar voru haldnir á vorönninni þar sem unnið var með þætti skólstarfsins. Fyrri vinnudagurinn var áhersla á rafræna kennslu. Dr. Sólveig Jakobsdóttir frá Menntavísindasviði flutti fyrirlestur um fjarnám almennt, kom inn á sögu fjarnáms o.fl. Þá héldu þrír kennarar skólans örkennslu í gerð prófa í INNU og DUGGU. Eftir kennsluna unnu fögin saman þar þeir svöruðu fjórum spurningum. Sú fyrsta var hvað kennurum þætti vanta í INNU og önnur hvað kennarar innan fagsins nýttu í sambandi við rafræna kennslu. Þriðja spurning var um hvaða forrit fögin notuðu almennt í kennslunni og fjórða og síðasta spurningin var um hvernig fögin litu á að nota efni frá öðrum kennurum, hvort æskilegt væri að biðja um leyfi o.s.frv. Gæðateymið, deildarstjórar og starfsmanna- og þróunarstjóri deildu niðurstöðum spurninganna á milli sín. Deildarstjórar tóku niður þau atriði sem kennurum fannst vanta í INNU og komu áfram til Advania sem skoðar óskirnar og reynir að koma til móts við það sem hægt er. Gæðateymið gerði verklagsreglu um notkun efnis frá öðrum og starfsmanna- og þróunarstjóri tók saman lista um þau forrit sem kennarar nota almennt.

Síðari vinnudagurinn var hugsaður fyrir grunnþætti menntunar. Tvisvar þurfti að hætta við fyrirhugaðan vinnudag vegna sóttvarnartilmæla. En eftir prófsýningu föstudaginn 20. maí var unnið í deildum að grunnþáttunum. Einn deildarstjóranna hafði áður fjallað um grunnþætti menntunar með fagstjórum og á vinnudeginum fóru fagstjórar yfir grunnþættina með sínum samstarfskennurum. Fögin unnu saman og skoðuðu áfanga sem tilheyrðu ákveðnum fögum, danskan var saman, enskan, stærðfræðin o.s.frv. Fögin fengu þrjár spurningar í FORMS sem þeir voru beðnir um að svara. Auk ákveðinna faga var einn hópur myndaður með öðrum starfsmönnum skólans en kennurum. Vel þótti til takast með vinnuna og skiluðu allir hópar sínum niðurstöðum í lok vinnudagsins. Alls voru 13 hópar sem skiluðu inn sínum svörum.

Spurningarnar sem hóparnir fengu voru neðangreindar og sömu spurningar um hvern hinna sex grunnþátta. Hér er sýnd spurningin varðandi læsi.

## 1. Hvernig er unnið með grunnþáttinn læsi?

Með læsi er átt við þá hæfni að geta lesið, skilið, túlkað og unnið á virkan hátt með ritað mál; orð, tölur, myndir og tákni, sem og að ráða í merkingu þeirra fyrirbæra sem við skynjum í umhverfi okkar.

Sem dæmi um læsi má nefna, læsi almennt á móðurmálið, fjármálalæsi, menningarlæsi, miðlalæsi, náttúrulæsi, netlæsi, stafrænt læsi, tölulæsi, umhverfislæsi. \*

Læsi

Enter your answer

## 2. Hvaða mat myndir þú gefa þínu fagi/fögum fyrir hversu mikið unnið er með grunnþáttinn læsi? \*

Mjög lítið  1  2  3  4  5  Mjög mikið

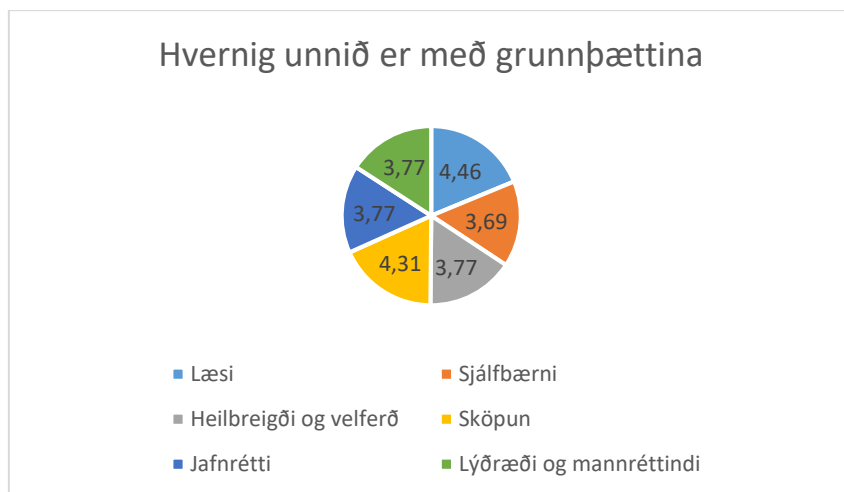
## 3. Sjáið þið fyrir ykkur möguleika á að vinna meira með grunnþáttinn læsi í faginu - og ef svo er - hvernig? \*

Enter your answer

Í fylgiskjali XV eru dæmi um svör við fyrstu spurningunni, hvernig unnið er með grunnþættina. Einungis er um nokkur dæmi að ræða en greinilegt er að skólinn í heild er að vinna afar vel með grunnþætti menntunar og á fjölbreyttan hátt.

Við annarri spurningu kom í ljós að kennarar og aðrir starfsmenn skólans telja að all vel sé unnið með alla grunnþætti menntunar. Á myndritinu hér fyrir neðan sést hver svörunin var á bilinu 1-5. Mest er talið að unnið sé með læsi í víðum skilningi og þar næst með sköpun. Sjálfbærni er lægst eða 3,69 sem ekkier þó hægt að telja sérstaklega lágt. Skólinn metur það svo að vel sé unnið með alla grunnþættina og eðlilegt að meira sé unnið með suma en aðra.



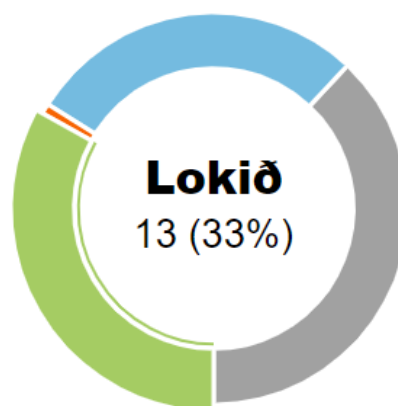


Starfsmenn voru að lokum spurðir að því hvort þeir telji þeir geti unnið meira með einstaka grunnþátt og í **fylgiskjali XVI** er að sjá dæmi um svör nokkurra fagdeilda. Greinilegt er að margir sjá sóknarfæri varðandi grunnþættina og all nokkrir nefna að það þyrfti að vinna líka betur með heimsmarkm

### 2.6.2 Ytra mat

Ytra mat var gert á starfi Verzlunarskólans í október 2020. Fór það mat fram með hefðbundnum hætti, rýnivíðtölum, rýni í skjöl og skýrslur o.fl. Gæðateymi skólans og stjórnendur eru sammála um að skólinn getur vel við unað og í flestum þáttum kemur skólinn vel út. Á heimasíðu skólans má sjá úttektina í heild sinni. [Ytra mat](#).

Það sem er svo áhugavert við Bravo Lesson er að alltaf má sjá í myndritum gang verkefna. T.d. um öll umbótaverkefni skólans er staðan eins og sést á myndinni að neðan. Blái liturinn er tákn um verkefni sem eru í vinnslu, græni liturinn eru verkefni sem lokið er við, grái liturinn eru verkefni sem ekki er byrjað á og rauði liturinn er verkefni sem byrjað er á en er ekki lokið. Eins og sjá má er grái liturinn stærsti hlutinn, sem skýrist á verkefnum sem bættust við vegna ytra mats.



### 2.6.3 Umbótaáætlun

Eins og áður hefur verið komið inn á þá hóf skólinn samstarf við fyrirtækið Bravo Lesson. Meðal þess efnis sem þar er sett inn er umbótaáætlun skólans. Þar inn fóru allar ábengingar úr ytra matinu og fleira sem þar fer inn, m.a. úr innanhúss könnunum og utanaðkomandi rannsóknum. Vegna ytra matsins er umbótaáætlunin ansi löng en hana má sjá í **fylgiskjali XIII**. Verða all mörg atriði hennar tekin fyrir á komandi skólaári og önnur látin bíða næstu skólaára.

### 3. Skólaárið 2021-2022

Á vorönn 2021 vann gæðateymið verkefnaáætlun skólaárið 2021-2022 sem sést í **fylgiskjali XIV**. Mótaðist hún að mestu af 3ja ára langtímaáætluninni. Fyrirhugað er að gæðateymið hittist hálfsmánaðarlega og oftast ef þörf þykir. Á dagskrá eru nokkrar innanhúss kannanir, hin árlega nemendakönnun verður í mars þar sem aðal áherslan er á nám og kennslu. Önnur nemendakönnun verður gerð á haustönn sem kannar viðhorf til stoðdeilda skólans og þjónustu skólans. Sambærileg könnun er á dagskrá meðal starfsmanna á haustönn. Þá tekur skólinn þátt í rannsókninni Skólalífurinn þetta árið og til skoðunar er að gera það eftirlíðis á hverju ári, en um skeið höfum við látið nægja að taka þátt annað hvert ár. Þá er fyrirhugað að gera könnun meðal fjarnámskennara um hvernig þeir upplifa kennslu í fjarnáminu og einnig að skoða hvort einhver munur sé á fjarnámsáföngum og sömu áföngum sem kenndir eru í dagskólanum. Aðkoma fagstjóra er nauðsynleg í þeirri athugun. Fyrirhugað er að senda út könnun til útskrifaðra nemenda til að kanna hvað þeir hafast að og hvernig þeim finnst námið við skólann hafi nýst þeim sem undirbúningur fyrir frekara nám og störf. Loks er hugmyndin að senda aftur á væntanlega útskriftarnema könnun um það hvað þeir hyggjast leggja fyrir sig næsta ár.

Eins og önnur ár verða nokkrar áætlanir og stefnur endurskoðaðar og gerðar þar sem þær vantar. Hafa það verið teymin þrjú sem hafa annast það starf og gæðateymið farið yfir og samþykkt. Á dagskrá er að halda skólaþing þar sem lögð verður lokahönd á samskiptasáttmálann sem unninn var á síðasta skólaþingi sem haldið var á vorönn 2019.

Að þessu sinni er umbótaáætlunin (sjá **fylgiskjal XIII**) töluvert löng og stefnt er að því að ná að vinna eins mikið af henni eins og kostur er. Mörg þessara mála eru tilkomin eftir ytri úttektina sem fram fór á síðasta skólaári. Vinna við nokkra þætti er þegar hafin og munum við ljúka þeim á þessu skólaári. Önnur bíða um sinn. Þá bættust við umbótaáætlunina nokkur mál úr innanhúss könnunum sem framkvæmdar voru á vegum skólans. Má þar nefna könnun meðal foreldra og aðra sem gerð var meðal starfsmanna.

Með tilkomu nýs skólastjóra mun nýtt skipurit líta dagsins ljós á haustönn. Ein breyting sem búið er að kynna og byrjað er að starfa eftir er að hinir þrír deildarstjórar kallast nuna þróunarstjórar. Verður þeirra starf að sinna skólaþróun og munu þeir þá koma meira að því að skipuleggja og sjá um framkvæmd margra mála sem sett verða á umbótaáætlun. Eru þeir nú þegar að vinna með stórum hópi kennara að því að skipuleggja með hvaða hætti skólinn geti unnið meira þverfaglega. Vonir standa til að á næsta skólaári verði hægt að byrja á slíku samstarfi milli ólíkra námsgreina. Verður mjög spennandi að sjá verkefnið þróast og raungerast. Líklega telst þetta verkefni eitt stærsta þróunarverkefni innan kennslufræði í skólanum, að minnsta kosti hin síðari ár.

Í gæðateymi skólaársins 2020-2021 sitja skólastjóri, aðstoðarskólastjóri, fjarnámsstjóri, skrifstofustjóri og þrír kennarar. Verkefnastjóri gæðamála er einn kennaranna. Auk þeirra munu þróunarstjórar koma að umbótastörfum og skólaþróun.

Reykjavík, septemberber 2021

Ingibjörg S. Helgadóttir, verkefnastjóri gæðamála.

## 4. Heimildaskrá

Mennta- og menningarmálaráðuneytið. (2016). Sigríður Sigurðardóttir. *Leiðbeiningar um innra mat framhaldsskóla*. Reykjavík: Mennta- og menningarmálaráðuneytið.

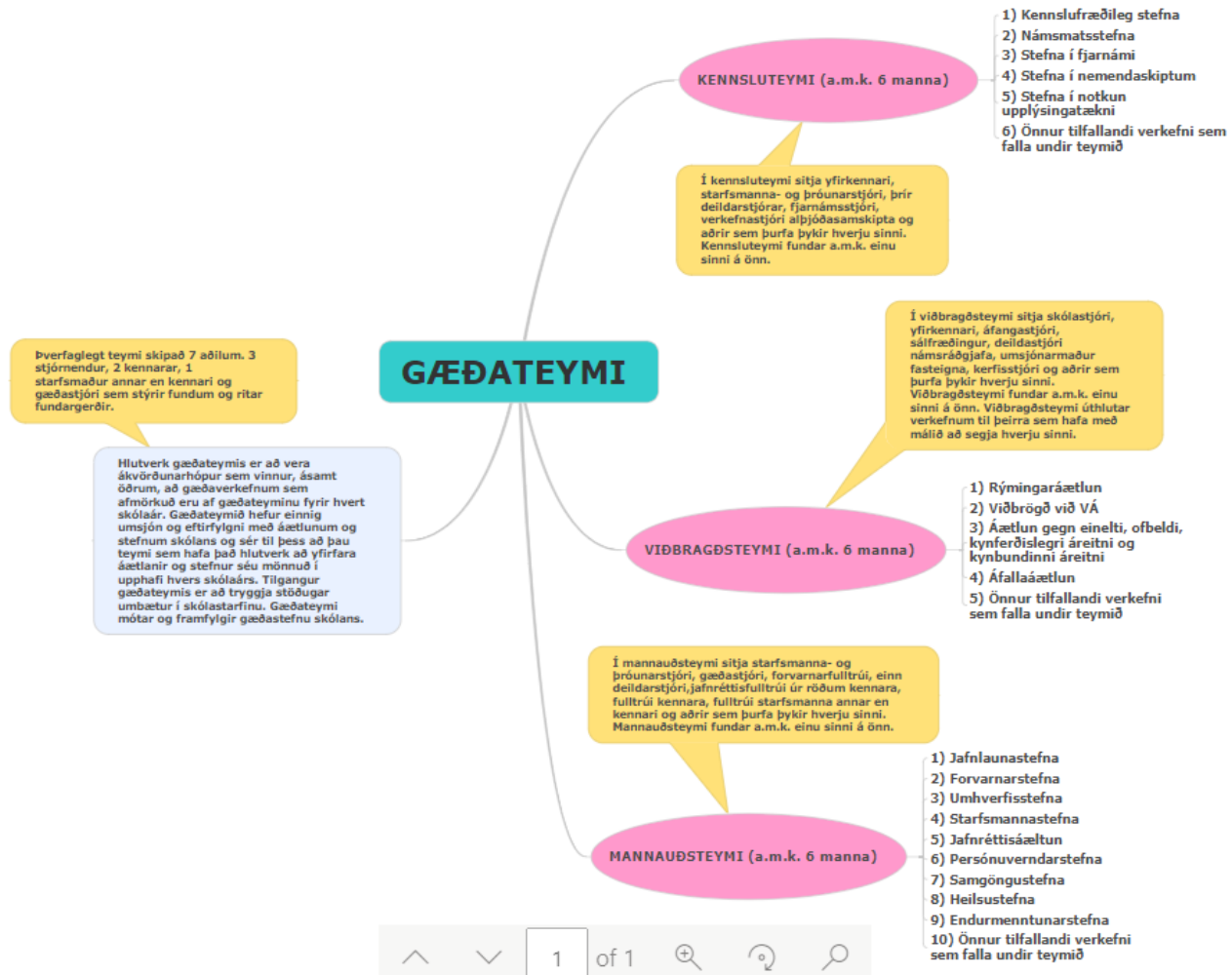
Verzlunarskóli Íslands. (2020). *Skólanámskrá Verzlunarskóla Íslands 2020-2021*. Sótt af <https://www.verslo.is/media/skolanamskrar/Skolanamskra-Verslunarskola-Islands-2019-2020.pdf>

Verzlunarskóli Íslands. (2020). *Ársskýrsla Verzlunarskóla Íslands 2020*. Sótt af <https://www.verslo.is/skolinn/skyrslur-og-aaetlanir/rafraen-skjol>

Verzlunarskóli Íslands. (2021). *Ársskýrsla fjarnáms Verzlunarskóla Íslands 2020-2021*. Sótt af: <https://www.verslo.is/fjarnam/um-fjarnam/arsskyrslur/>

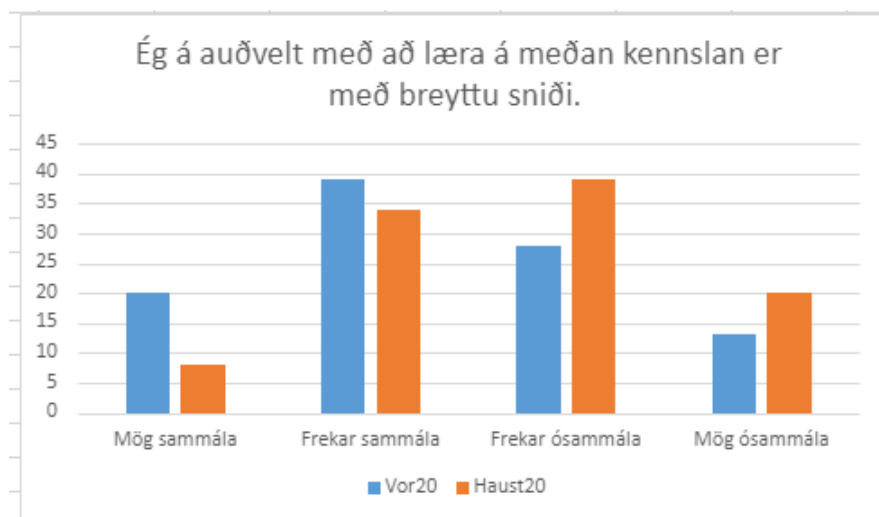
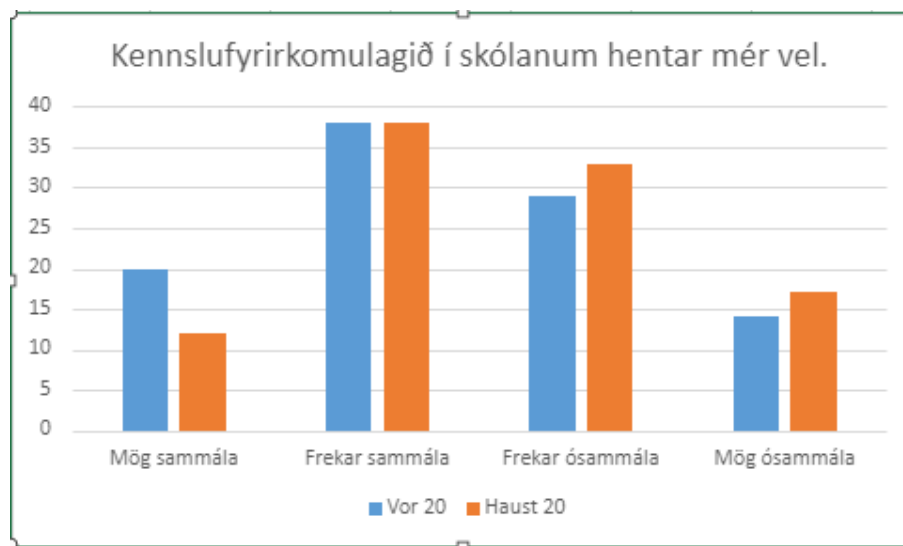
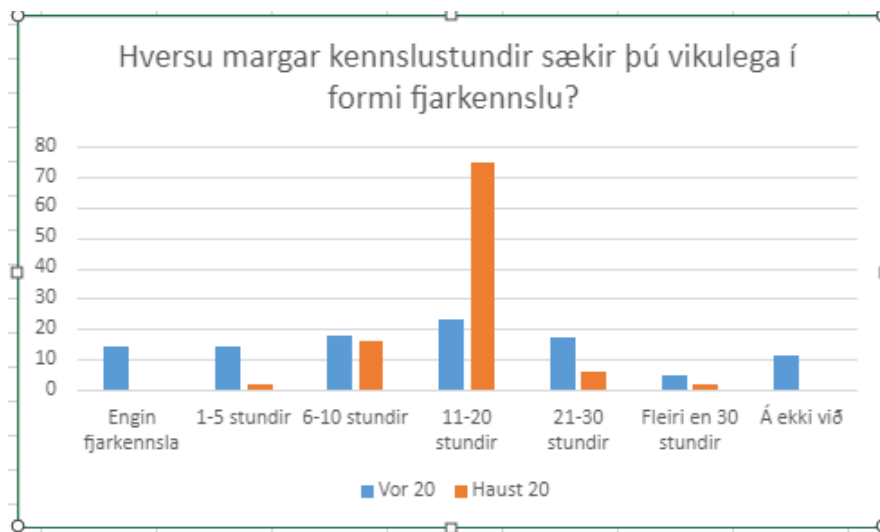
# 5. Fylgiskjöl

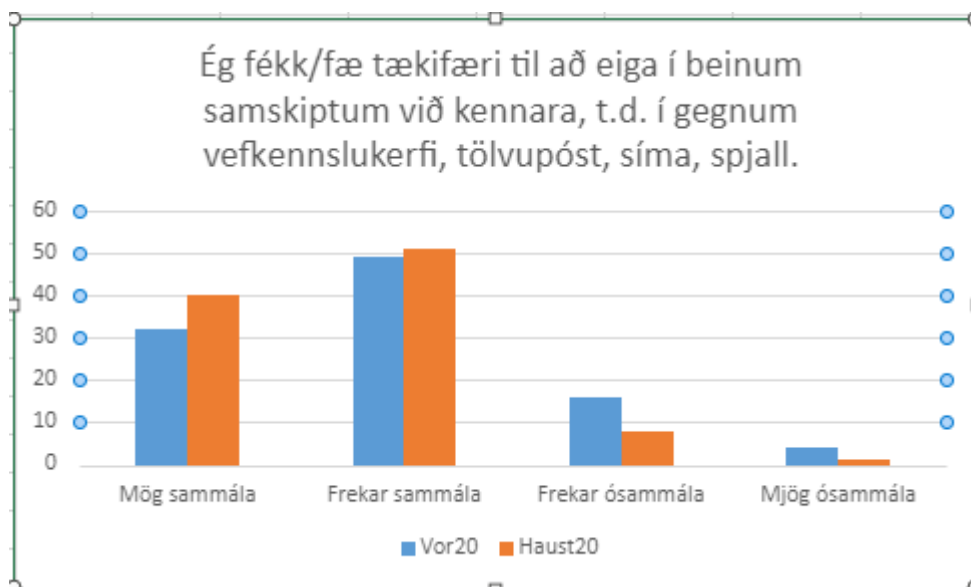
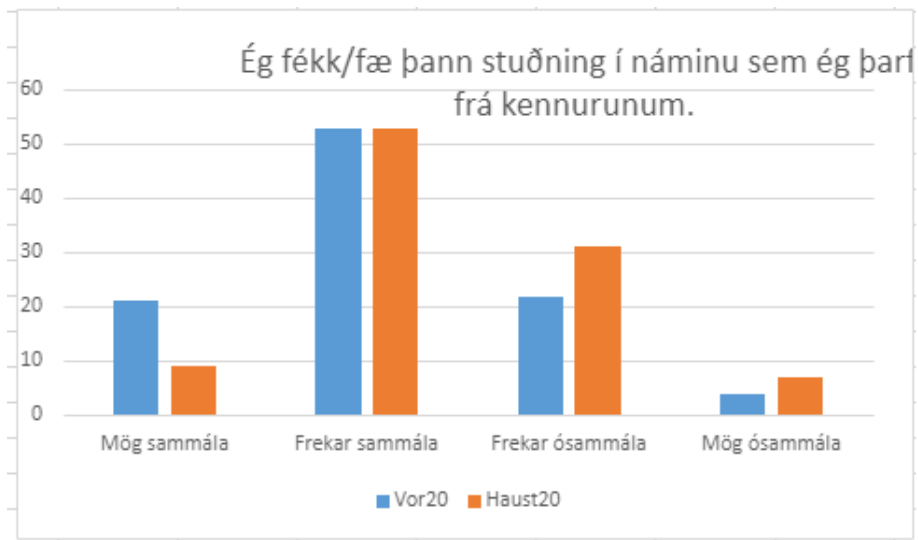
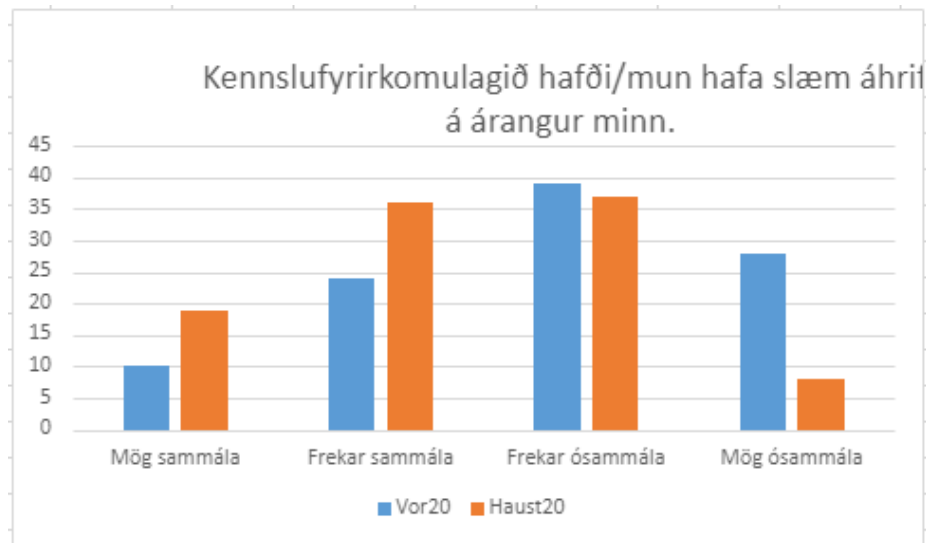
## 5.1 Fylgiskjal I – Teymi

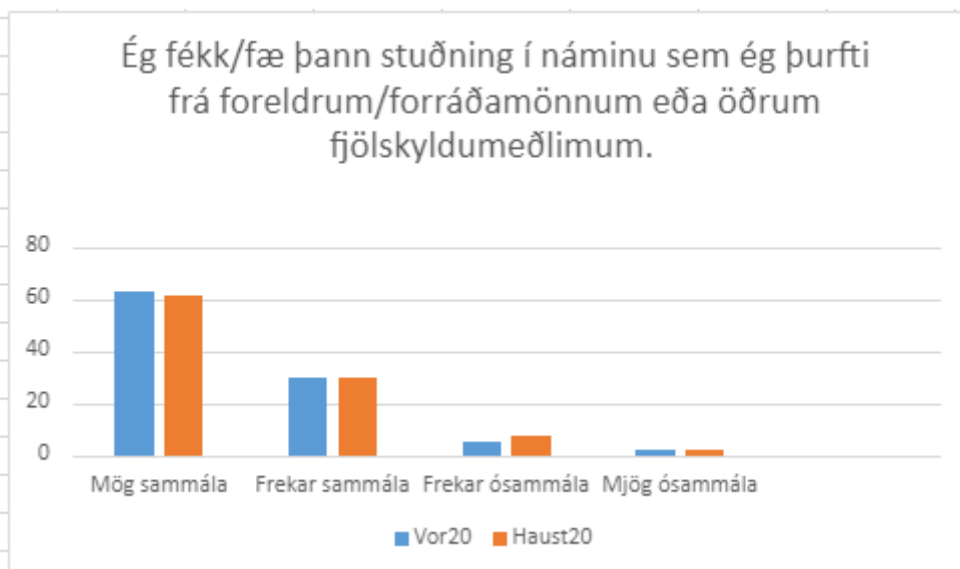
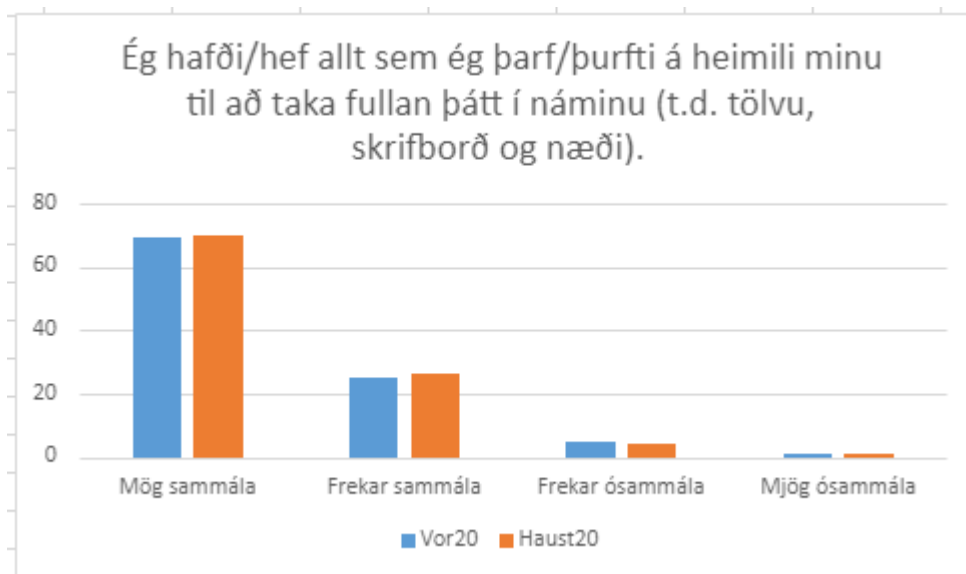




### 5.3 Fylgiskjal III: Samanburður á svörum COVID-tengdra spurninga – vor 2020 og haust 2020









## 5.4 Fylgiskjal IV – Spurningar í kennslukönnun dagskóla haust 2020

### Spurningar haust 2020

Kennslukönnun nóvember 2020  
(krossaspurningar í fjórum efnisflokkum)  
Merkja við EINN möguleika í hverri spurningu

Spurningar með hverri grein

#### *Sýn nemenda á eigið framlag*

1. Ég þarf að leggja mikið á mig til að standast kröfur áfangans  
**Mjög sammála - Frekar sammála - Frekar ósammála - MJög ósammála**
2. Mér gengur vel í þessum áfanga  
**Mjög sammála - Frekar sammála - Frekar ósammála - MJög ósammála**
3. Ég tek virkan þátt í rafrænu mkennslustundum í þessum áfanga  
**Mjög sammála - Frekar sammála - Frekar ósammála - MJög ósammála**
4. Ég er sátt/sáttur við vinnuframlag mitt í þessum áfanga  
**Mjög sammála - Frekar sammála - Frekar ósammála - MJög ósammála**

#### *Sýn nemenda á skipulag og námsmats áfangans*

5. Mér finnst skipulag áfangans skýrt og ljóst til hvers er ætlast  
**Mjög sammála - Frekar sammála - Frekar ósammála - MJög ósammála**
6. Ég er sátt/sáttur við námsgögn áfangans  
**Mjög sammála - Frekar sammála - Frekar ósammála - MJög ósammála**
7. Mér finnst viðfangsefni áfangans áhugaverð og gagnleg  
**Mjög sammála - Frekar sammála - Frekar ósammála - MJög ósammála**
8. Mér finnst vinnuálagið í þessum áfanga vera  
**Of mikið - Frekar mikið - Hæfilegt - Frekar lítið - Of lítið**

#### *Sýn nemenda á framlag kennara*

9. Mér finnst kennarinn útskýra námsefnið vel  
**Mjög sammála - Frekar sammála - Frekar ósammála - MJög ósammála**
10. Mér finnst kennslustundir í þessum áfanga vel skipulagðar  
**Mjög sammála - Frekar sammála - Frekar ósammála - MJög ósammála**
11. Ég get auðveldlega komið með spurningar til kennara í fjarkennslutímum  
**Mjög sammála - Frekar sammála - Frekar ósammála - MJög ósammála**
12. Í fjarkennslunni tekst kennaranum að viðhalda fjölbreytni í kennslu og verkefnum  
**Mjög sammála - Frekar sammála - Frekar ósammála - MJög ósammála**

**Gagnkvæm mál**

13. Það er góður vinnuandi í kennslustundum í þessum áfanga  
**Mjög sammála - Frekar sammála - Frekar ósammála - Mjög ósammála**
14. Miðað við núverandi ástand tel ég samskipti mín við kennarann vera góð  
**Mjög sammála - Frekar sammála - Frekar ósammála - Mjög ósammála**
15. Ég hef góða aðstöðu og búnað til fjarnáms á heimili mínu  
**Mjög sammála - Frekar sammála - Frekar ósammála - Mjög ósammála**

**Opnar spurningar í lok hvers áfanga:**

16. Er eitthvað sérstaklega jákvætt í þessum áfanga sem þú myndir vilja sjá líka í öðrum áföngum?
17. Er eitthvað sérstakt sem þú telur að kennari geti gert til að miðla efni áfangans betur í heimakennslu/fjarkennslu?
18. Er eitthvað annað sem þú vilt koma á framfæri varðandi þennan áfanga?

Þáttaka var 59,06 %
---------------------

**Almennar spurningar haust 2020**

Kennslukönnun nóvember 2020  
 (krossaspurningar í fjórum efnisflokkum)  
 Merkja við EINN möguleika í hverri spurningu

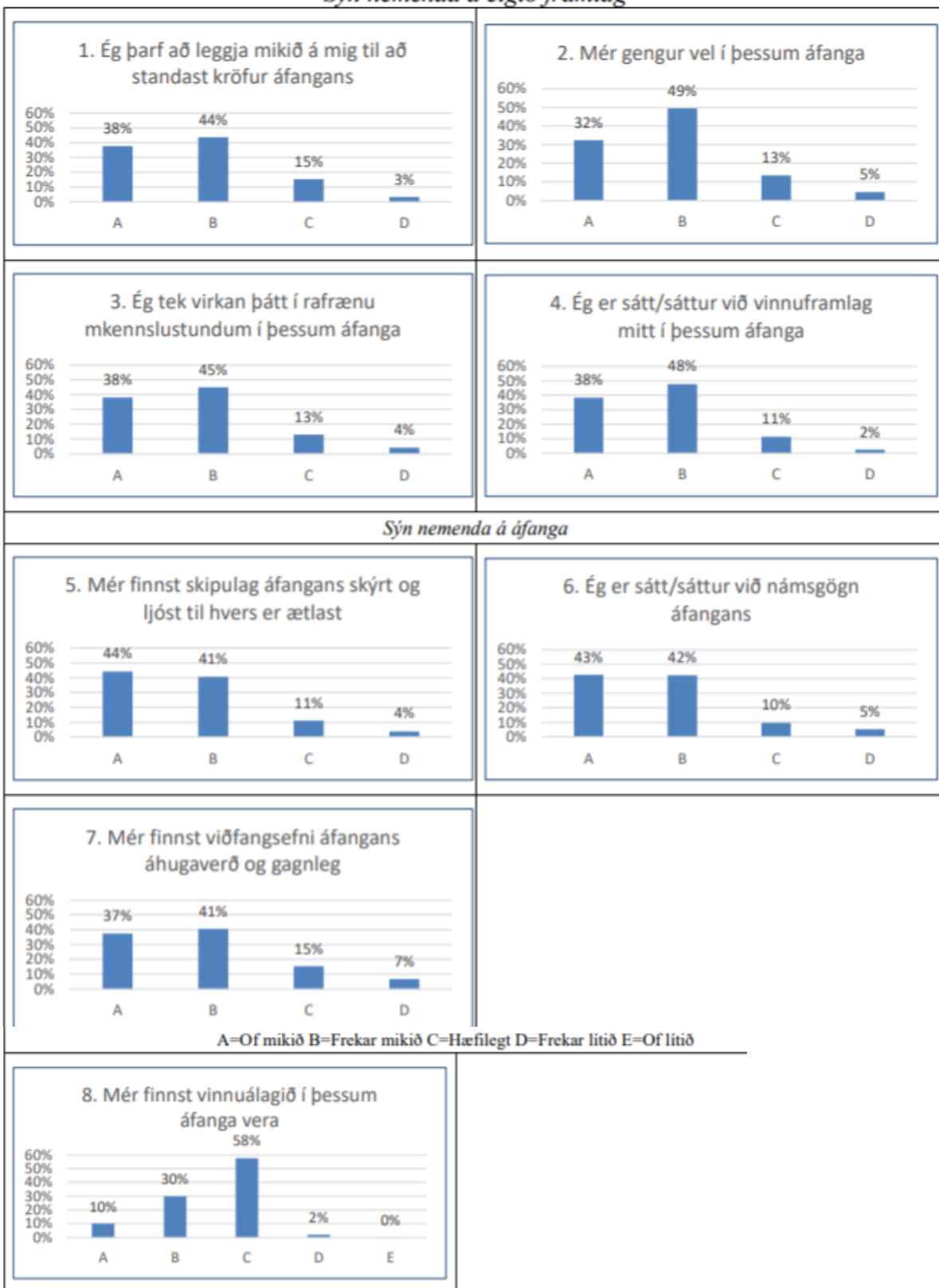
1. Ég er sáttur við brautarval mitt og val mitt á línu/sviði  
**Mjög sammála - Frekar sammála - Frekar ósammála - Mjög ósammála**
2. Ég hef eignast vini og kunningja innan bekkjarins  
**Mjög sammála - Frekar sammála - Frekar ósammála - Mjög ósammála**
3. Mér líður almennt vel í náminu miðað við núverandi ástand  
**Mjög sammála - Frekar sammála - Frekar ósammála - Mjög ósammála**
4. Samskiptin í bekknum mínum eru góð miðað við ástandið  
**Mjög sammála - Frekar sammála - Frekar ósammála - Mjög ósammála**
5. Mér gengur vel í hópavinnu miðað við ástandið  
**Mjög sammála - Frekar sammála - Frekar ósammála - Mjög ósammála**
6. Það að fá miðannarmat frá kennurum skiptir mig máli  
**Mjög sammála - Frekar sammála - Frekar ósammála - Mjög ósammála**

Þáttaka var 71,29 %
---------------------

### 5.5 Fygliskjal V – Nemendakönnun Niðurstöður haust 2020

A=Mjög sammála B=Frekar sammála C=Frekar ósammála D=Mjög ósammála

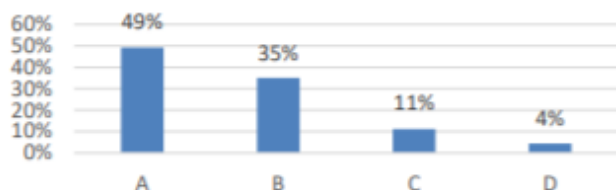
#### Sýn nemenda á eigið framlag



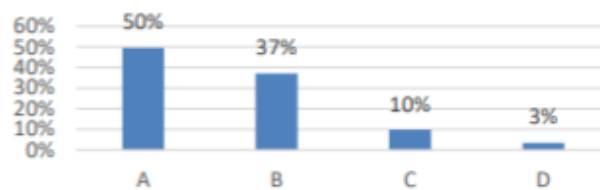
**Sýn nemenda á framlag kennara**

A=Mjög sammála B=Frekar sammála C=Frekar ósammála D=Mjög ósammála

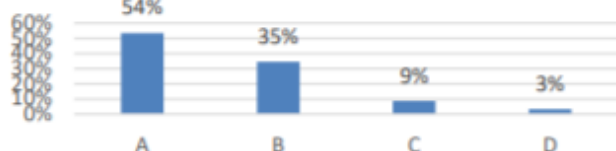
9. Mér finnst kennarinn útskýra námsefnið vel



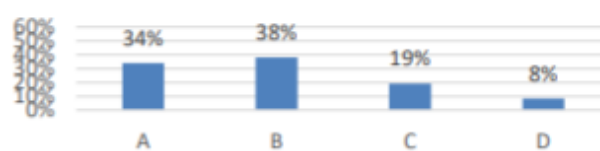
10. Mér finnst kennslustundir í þessum áfanga vel skipulagðar



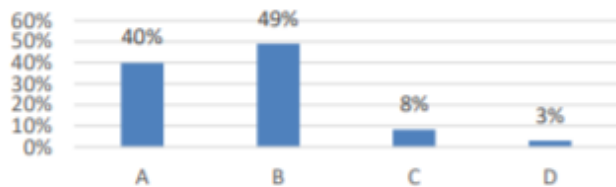
11. Ég get auðveldlega komið með spurningar til kennara í fjarkennslutímum



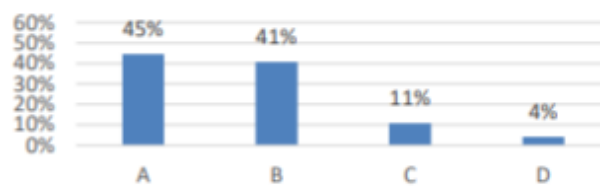
12. Í fjarkennslunni tekst kennaranum að viðhalda fjölbreytni í kennslu og verkefnum

**Gagnkvæm mál**

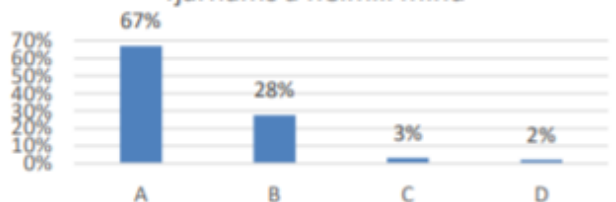
13. Það er góður vinnuandi í kennslustundum í þessum áfanga



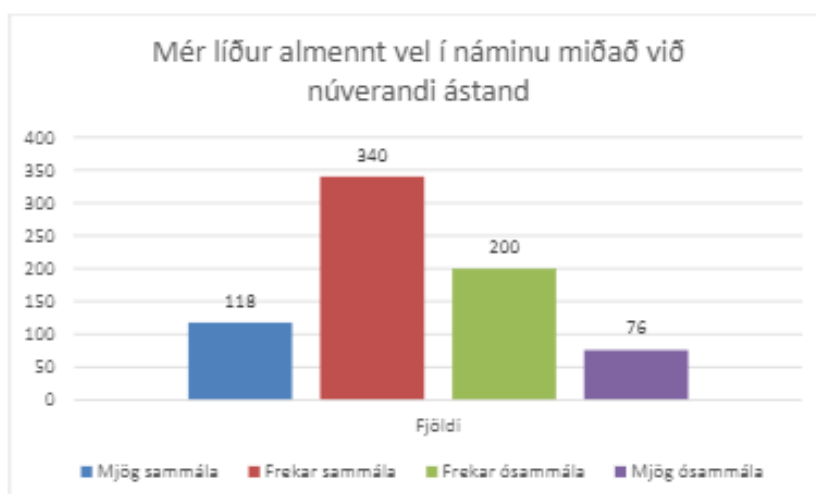
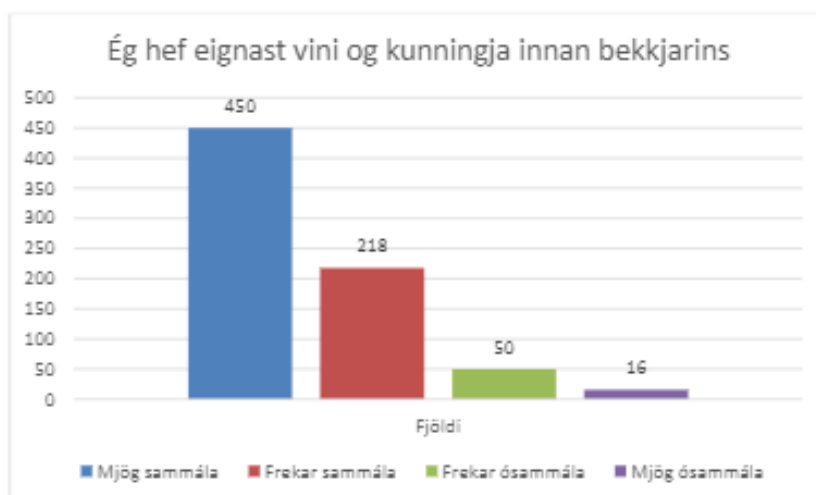
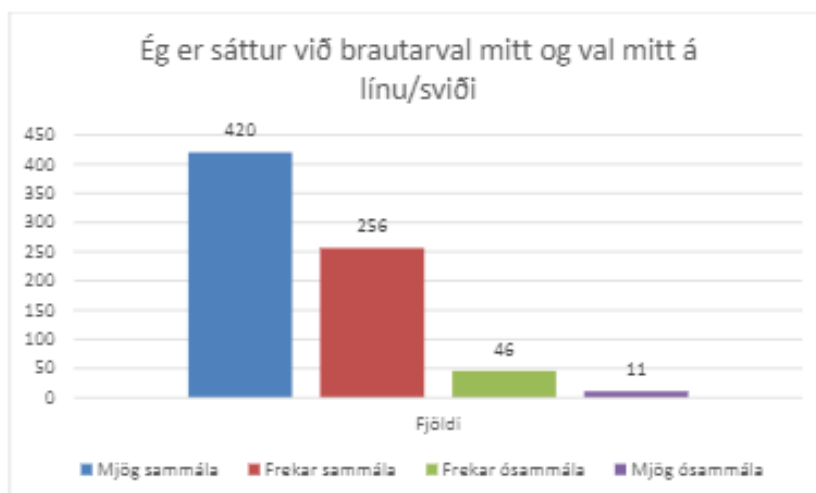
14. Miðað við núverandi ástand tel ég samskipti mín við kennarann vera góð



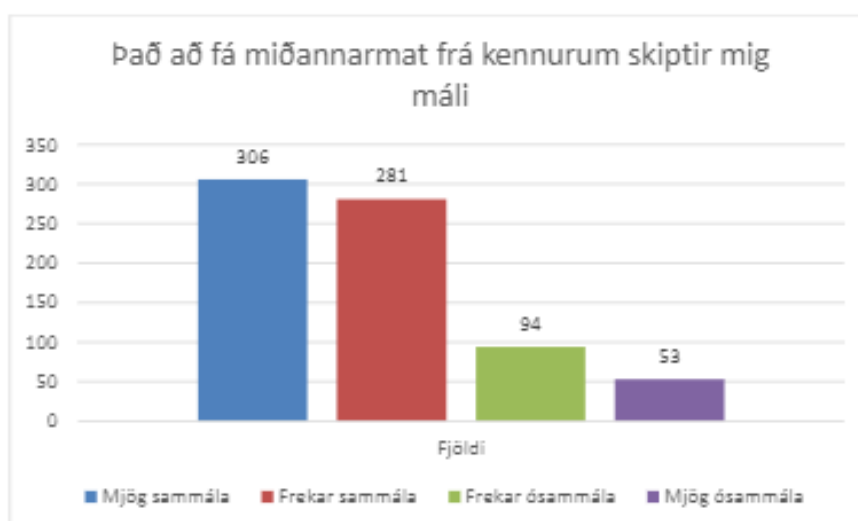
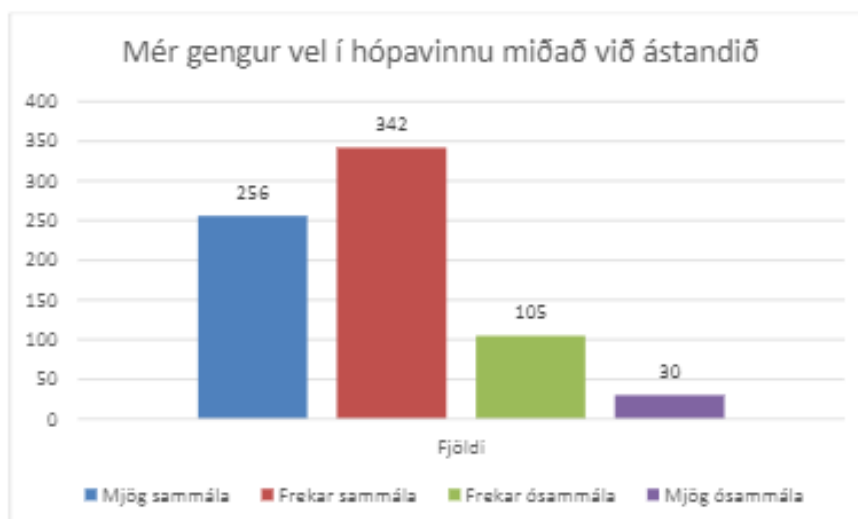
15. Ég hef góða aðstöðu og búnað til fjarnáms á heimili mínu



A=Mjög sammála B=Frekar sammála C=Frekar ósammála D=Mjög ósammála



A=Mjög sammála B=Frekar sammála C=Frekar ósammála D=Mjög ósammála



## 5.6 Fylgiskjal VI – Samanburður í nemendakönnunum vor og haust 2020

### Nemendakannanir vor og haust 2020

### Samanburður á svörum einstakra spurninga

Vor 2020

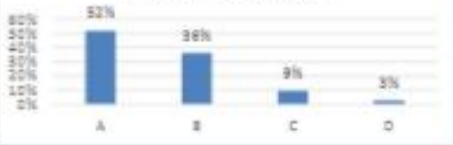
Haust 2020

#### Sýn nemenda á eigið framlag

<p>1. Ég þarf að leggja mikið á mig til að standast kröfur áfangans</p> <table border="1"><thead><tr><th>Category</th><th>Percentage</th></tr></thead><tbody><tr><td>A</td><td>36%</td></tr><tr><td>B</td><td>42%</td></tr><tr><td>C</td><td>17%</td></tr><tr><td>D</td><td>5%</td></tr></tbody></table> <p>A + B = 78</p>	Category	Percentage	A	36%	B	42%	C	17%	D	5%	<p>1. Ég þarf að leggja mikið á mig til að standast kröfur áfangans</p> <table border="1"><thead><tr><th>Category</th><th>Percentage</th></tr></thead><tbody><tr><td>A</td><td>38%</td></tr><tr><td>B</td><td>44%</td></tr><tr><td>C</td><td>15%</td></tr><tr><td>D</td><td>3%</td></tr></tbody></table> <p>A + B = 82</p>	Category	Percentage	A	38%	B	44%	C	15%	D	3%
Category	Percentage																				
A	36%																				
B	42%																				
C	17%																				
D	5%																				
Category	Percentage																				
A	38%																				
B	44%																				
C	15%																				
D	3%																				
<p>3. Mér gengur vel í þessum áfanga</p> <table border="1"><thead><tr><th>Category</th><th>Percentage</th></tr></thead><tbody><tr><td>A</td><td>40%</td></tr><tr><td>B</td><td>46%</td></tr><tr><td>C</td><td>11%</td></tr><tr><td>D</td><td>3%</td></tr></tbody></table> <p>A + B = 86</p>	Category	Percentage	A	40%	B	46%	C	11%	D	3%	<p>2. Mér gengur vel í þessum áfanga</p> <table border="1"><thead><tr><th>Category</th><th>Percentage</th></tr></thead><tbody><tr><td>A</td><td>32%</td></tr><tr><td>B</td><td>49%</td></tr><tr><td>C</td><td>13%</td></tr><tr><td>D</td><td>5%</td></tr></tbody></table> <p>A + B = 81</p>	Category	Percentage	A	32%	B	49%	C	13%	D	5%
Category	Percentage																				
A	40%																				
B	46%																				
C	11%																				
D	3%																				
Category	Percentage																				
A	32%																				
B	49%																				
C	13%																				
D	5%																				
<p>4. Ég tek virkan þátt í kennslustundum í þessum áfanga</p> <table border="1"><thead><tr><th>Category</th><th>Percentage</th></tr></thead><tbody><tr><td>A</td><td>37%</td></tr><tr><td>B</td><td>37%</td></tr><tr><td>C</td><td>5%</td></tr><tr><td>D</td><td>1%</td></tr></tbody></table> <p>A + B = 94</p>	Category	Percentage	A	37%	B	37%	C	5%	D	1%	<p>3. Ég tek virkan þátt í rafrænu mkenntustundum í þessum áfanga</p> <table border="1"><thead><tr><th>Category</th><th>Percentage</th></tr></thead><tbody><tr><td>A</td><td>30%</td></tr><tr><td>B</td><td>45%</td></tr><tr><td>C</td><td>13%</td></tr><tr><td>D</td><td>4%</td></tr></tbody></table> <p>A + B = 83</p>	Category	Percentage	A	30%	B	45%	C	13%	D	4%
Category	Percentage																				
A	37%																				
B	37%																				
C	5%																				
D	1%																				
Category	Percentage																				
A	30%																				
B	45%																				
C	13%																				
D	4%																				
<p>5. Ég er sátt/sáttur við vinnuframlag mitt í þessum áfanga</p> <table border="1"><thead><tr><th>Category</th><th>Percentage</th></tr></thead><tbody><tr><td>A</td><td>51%</td></tr><tr><td>B</td><td>41%</td></tr><tr><td>C</td><td>7%</td></tr><tr><td>D</td><td>1%</td></tr></tbody></table> <p>A + B = 92</p>	Category	Percentage	A	51%	B	41%	C	7%	D	1%	<p>4. Ég er sátt/sáttur við vinnuframlag mitt í þessum áfanga</p> <table border="1"><thead><tr><th>Category</th><th>Percentage</th></tr></thead><tbody><tr><td>A</td><td>30%</td></tr><tr><td>B</td><td>48%</td></tr><tr><td>C</td><td>11%</td></tr><tr><td>D</td><td>2%</td></tr></tbody></table> <p>A + B = 86</p>	Category	Percentage	A	30%	B	48%	C	11%	D	2%
Category	Percentage																				
A	51%																				
B	41%																				
C	7%																				
D	1%																				
Category	Percentage																				
A	30%																				
B	48%																				
C	11%																				
D	2%																				

**Sýn nemenda á áfanga**

6. Mér finnst skipulag áfangans skýrt og ljóst til hvers er ætlast.



$A + B = 88$

5. Mér finnst skipulag áfangans skýrt og ljóst til hvers er ætlast.



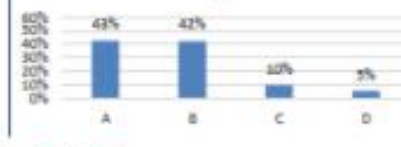
$A + B = 85$

7. Ég er sátt/sáttur við námsgögn áfangans.



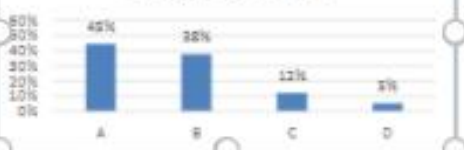
$A + B = 89$

6. Ég er sátt/sáttur við námsgögn áfangans.



$A + B = 85$

9. Mér finnst viðfangsefni áfangans áhugaverð og gagnleg.



$A + B = 83$

7. Mér finnst viðfangsefni áfangans áhugaverð og gagnleg.



$A + B = 79$

11. Hvernig finnst þér vinnuálag í þessum áfanga?

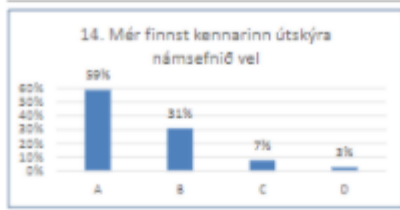


8. Mér finnst vinnuálagið í þessum áfanga vikið.

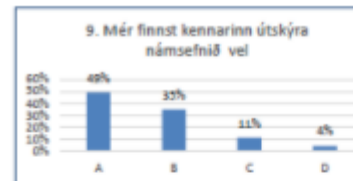




**Sýn nemenda á framlag kennara**



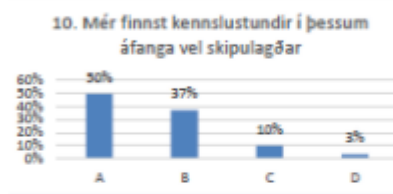
$A + B = 90$



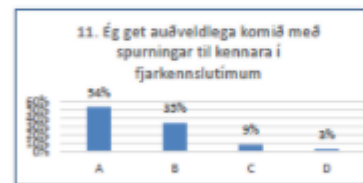
$A + B = 84$



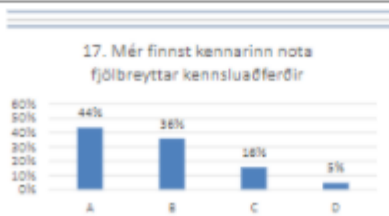
$A + B = 91$



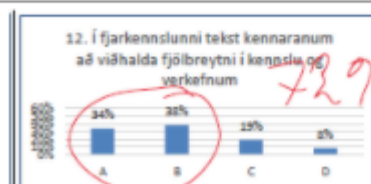
$A + B = 87$



$A + B = 89$



$A + B = 80$



$A + B = 72$

Gagnkvæm mál



$A + B = 89$



$A + B = 89$



$A + B = 92$



$A + B = 86$



$A + B = 95$

## 5.7 Fylgiskjal VII: Helstu svör við opinni spurningu í nemendakönnun.

Neikvætt	Jákvætt
<ul style="list-style-type: none"> <li>• Erfitt að vera alltaf heima – mjög oft</li> <li>• Áhrif á andlega heilsu – mjög oft</li> <li>• Of mikið álag –mjög oft</li> <li>• Of stuttur tími í prófum</li> <li>• Erfið önn</li> <li>• Umsjónarkennari mætti alveg heyra oftar í nemendum</li> <li>• Of mikið af hópaverkefnum, erfitt að ná saman í hóp - margir</li> <li>• Er að læra allan daginn við borðið hjá mér</li> <li>• Finnst ég ekki ná sömu kunnáttu og skilningi og ætti að fá áföngunum</li> <li>• Ósanngjarnt að mæta í lokapróf í skólanum þar sem önnin hefur að mestu verið heimanám –mjög margir</li> <li>• Hafa meira samræmi í prófum</li> <li>• Of mikil heimavinna m.v. tíma í töflu</li> <li>• Þarf pásu á milli tímanna - nokkrir</li> <li>• Ósanngjarnt að sumir bekkir séu í próf heima og aðrir í skólanum</li> <li>• Erfitt að halda einbeitingunni á Teams ef kennari talar allan tímann</li> <li>• Enginn stuðningur af bekkjarfélögum á 1. ári því þeir þekkjust lítið</li> <li>• Ekkert félagslíf sem er grunnþörf unglinga</li> <li>• Kennarar dæla inn verkefnum á nemendur en fara svo ekkert yfir þau</li> <li>• Skemmtilegra þegar allir eru í mynd í TEAMS</li> <li>• Skrítið að kennarar geti haft próf á öðrum tímum en eru í stundatöflu</li> <li>• Vill gjarnan fá endurgreiðslu af skólagjöldum þar sem viðkomandi er ekki að fá það sem þeir borguðu fyrir - nokkrir</li> <li>• Vill bara klára önnina heima og lokaprófin líka</li> <li>• Erfiðara að fylgjast með í lokaprófsáföngum en stímatsáföngum</li> <li>• Ekki vera að fresta prófum lengur en 1 viku – margir óánægðir með færslur á prófum</li> <li>• Stundum meira samtal á milli kennara sem kenna sama fag</li> <li>• Hef ekki hitt ömmu mína og afa mjög lengi vegna COVID en að þurfa að fara að mæta í próf og hitta fullt af fólki – rugl</li> <li>• Dreifa verkefnum og prófum meira yfir önnina</li> <li>• Hafa fleiri en styttri tíma</li> <li>• Hvernig er hægt að fara yfir sama námsefni og venjulega – algjört rugl - margir</li> <li>• Lærdómur alla daga frá kl. 8 til 22</li> <li>• Kennarar eru að gera erfiðari próf</li> <li>• Gott að fá einn dag í mánuði með engri kennslu til að vinna upp verkefni</li> <li>• Minni kröfur og lækka vægi lokaprófa</li> <li>• Væri gaman ef allir kennarar væru duglegir að brjóta upp tímann með einhverjum forritum: Kahoot, Mentimeter, Nearpod, Socrative, Padlet</li> <li>• Vantar jafningjamat í hópverkefni</li> <li>• Leiðinlegt að stærðfræðikennsla á listabraut dugi ekki í háskólanám</li> </ul>	<ul style="list-style-type: none"> <li>• Kennarar og stjórnendur standa sig vel</li> <li>• Flott hvernig stoðtímarnir voru</li> <li>• Erfitt en flestir kennarar sýna því skilning og gera sitt besta</li> <li>• Versló stendur sig vel og er duglegt að fá skoðanir nemenda</li> <li>• Er ánægður hvernig VÍ hefur tekið á málunum</li> <li>• Flestum kennurum langar til að við stöndum okkur vel en ekki öllum</li> <li>• Fjarnámið hentar mér vel með kostum og göllum</li> <li>• Besta önnin síðan í 3. bekk í grsk.</li> <li>• Mjög flott umgjörð í kringum námið þrátt fyrir COVID</li> <li>• Vel leyst miðað við ástandið - þó nokkrir</li> <li>• Takk til skólastjórnenda fyrir alla aukavinnuna</li> <li>• Finnst neikvæð umræða í garð kennara og stjórnenda ósanngjörn. Hrós til þeirra.</li> <li>• Kennarar duglegir að færa próf til ef það er of mikið álag</li> <li>• Gott þegar sumir kennarar setja áætlun fyrir alla vikuna</li> <li>• Þægilegt að vera í hverjum tíma tvisvar í viku í staðinn fyrir fjórum sinnum</li> <li>• Gott að hafa COVID stundatöflu, álagið við hæfi,</li> <li>• Ég hef lært að vinna sjálfstætt sem mun hjálpa mér seinna meir</li> <li>• Námið vel skipulagt og allir að gera sitt besta</li> <li>• Mjög sátt við námið eins og það er</li> <li>• Hrós til kennaranna að láta þetta allt ganga upp</li> <li>• Vil helst halda áfram að hafa bara heimakennslu</li> <li>• Gaman að sjá hversu gaman kennurum finnst að hitta okkur þó það sé í gegnum tölvuskjá</li> <li>• Gott að taka gagnalaus próf í skólanum og vita hvar ég stend í faginu</li> <li>• Þakklát fyrir hvað Versló er búið að halda vel utan um busa</li> </ul>

## 5.8 Fylgiskjal VIII – Nemendakönnun vegna samkomubanns

### 1. Á hvaða ári ert þú?

[More Details](#)

1. ári	310
2. ári	248
3. ári	237



### 2. Á hvaða námsbraut ert þú?

[More Details](#)

Alþjóðabraut	55
Náttúrufraeðibraut	364
Nýsköpunar- og listabraut	56
Viðskiptabraut	320



### 3. Hvernig hefur þér liðið síðustu 2 vikur?

[More Details](#)

Mjög vel	78
Vel	277
Sæmilega	348
Illá	64
Mjög illá	28



### 4. Finnur þú fyrir einmannaleika?

[More Details](#)

Mjög oft	28
Oft	71
Stundum	263
Sjaldan	276
Aldrei	156



## 5. Finnur þú fyrir stressi?

[More Details](#)

● Mjög oft	258
● Oft	250
● Stundum	212
● Sjaldan	64
● Aldrei	11



## 6. Finnur þú fyrir kvíða?

[More Details](#)

● Mjög oft	160
● Oft	210
● Stundum	220
● Sjaldan	146
● Aldrei	59



## 7. Hvernig finnst þér álagið vera í heimanámi?

[More Details](#)

● Mjög mikið	315
● Mikið	330
● Hæfilegt	143
● Lítið	6
● Mjög lítið	0



## 8. Hvernig finnst þér álagið vera í rafrænni kennslustund?

[More Details](#)

● Mjög mikið	113
● Mikið	291
● Hæfilegt	346
● Lítið	40
● Mjög lítið	4



## 9. Þorir þú að spyrja kennarann í rafrænni kennslustund?

[More Details](#)

● Já	330
● Nei	180
● Fer eftir kennara	285



## 10. Hvernig gengur þér að sinna náminu í núverandi námsfyrirkomulagi (COVID stundataflan með blöndu af HEIMA tímum og skólatímum)

[More Details](#)

● Mjög vel	61
● Vel	202
● Sæmilega	332
● Illa	142
● Mjög illa	58



## 11. Hvernig finnst þér álagið vera í skólastofunni?

[More Details](#)

● Mjög mikið	49
● Mikið	199
● Hæfilegt	492
● Lítið	47
● Mjög lítið	8



## 12. Þorir þú að spyrja kennarann í kennslustund í skólastofunni?

[More Details](#)

● Já	629
● Nei	34
● Fer eftir kennara	132



13. Hvernig ganga samskipti við bekkjarféлага?

[More Details](#)

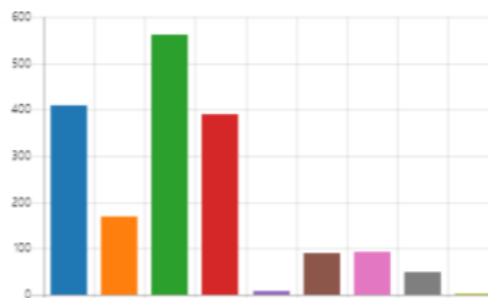
Mjög vel	255
Vel	309
Sæmilega	193
Illa	30
Mjög illa	7



14. Hverjir eru að aðstoða þig með námið? (má merkja við fleiri en einn valmöguleika)

[More Details](#)

Foreldrar	408
Eldri systkini	169
Samnemendur	561
Kennarar	390
Náms- og starfsráðgjafar	8
Aðrir	90
Enginn	92
Þarf ekki aðstoð	48



15. Finnst þér þú fá þá aðstoð sem þú þarft á að halda frá kennurunum þínum í skólastofunni?

[More Details](#)

Ég fæ góða aðstoð þegar ég þ...	269
Ég fæ aðstoð við suma áfanga...	469
Ég fæ enga aðstoð	39
Ég þarf ekki aðstoð	13



16. Finnst þér þú hafa gott aðgengi að kennurum og öðru starfsfólki í skólanum, t.d. í gegnum tölvupóst, TEAMS,Innu eða aðra miðla?

[More Details](#)

Mjög gott aðgengi	130
Gott aðgengi	354
Hvorki gott né slæmt	259
Slæmt aðgengi	38
Mjög slæmt aðgengi	12



17. Ertu með ábendingu til skólans um hvað betur mætti fara innan ramma sóttvarnarreglna?

## 18. Hver er þinn uppáhalds COVID áhrifavaldur?

[More Details](#)

Alma	28
Viðir	264
Þórólfur	84
Ingi skólastjóri	369





## 5.9 Fylgiskjal IX – Viðhorfskönnun meðal kennara um rafræna kennslu

### 1. Hvaða deild tilheyrir þú?

[More Details](#)

<span style="color: blue;">●</span> Raungreina- og stærðfræðideild	10
<span style="color: orange;">●</span> Tungumáladeild	17
<span style="color: green;">●</span> Viðskipta- og sögudeild	10
<span style="color: red;">●</span> Annað/Vill ekki svara	3



### 2. Hvernig gekk þér að aðlagast kennsluumhverfinu sem þurfti nokkrum sinnum að breyta?

[More Details](#)

<span style="color: blue;">●</span> Mjög vel	11
<span style="color: orange;">●</span> Vel	24
<span style="color: green;">●</span> Hvorki vel né illa	5
<span style="color: red;">●</span> Illa	0
<span style="color: purple;">●</span> Mjög illa	0



### 3. Hvernig fannst þér álagið í kennslunni vera á önninni miðað við hefðbundið skólastarf?

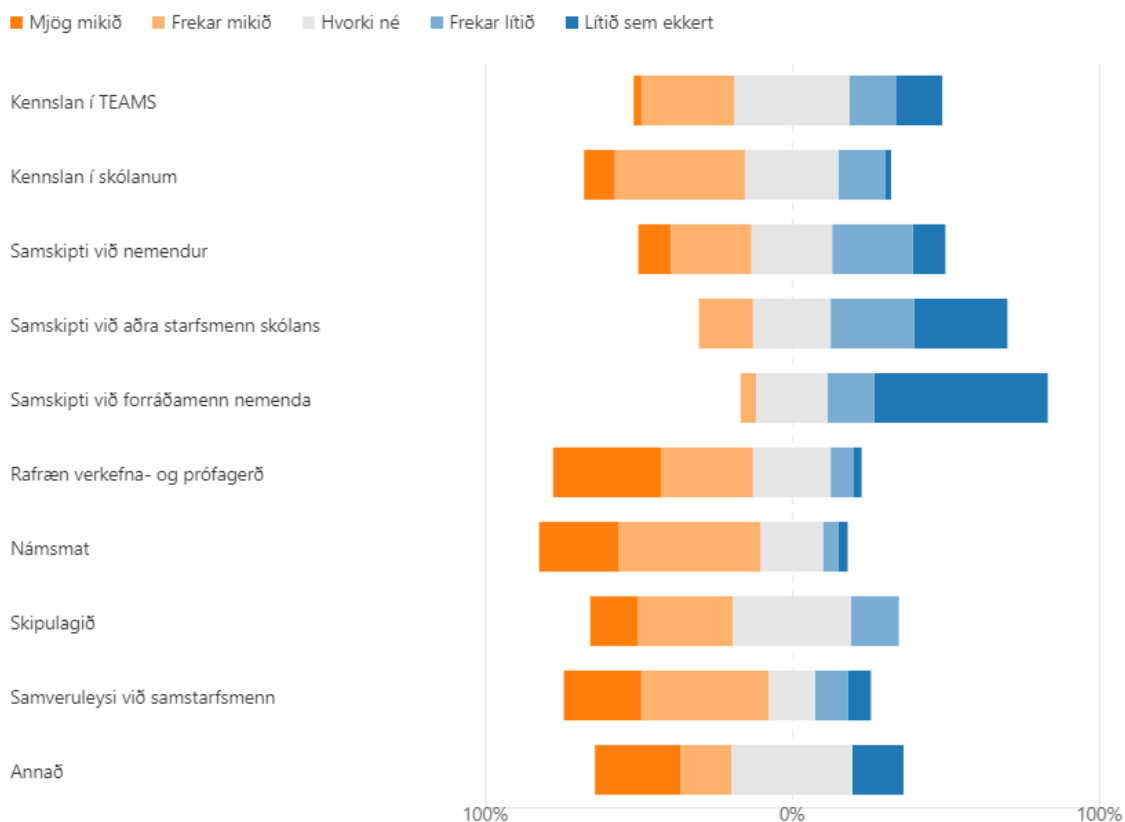
[More Details](#)

<span style="color: blue;">●</span> Mikið meira en venjulega	9
<span style="color: orange;">●</span> Nokkuð meira en venjulega	18
<span style="color: green;">●</span> Hvorki meira né minna	12
<span style="color: red;">●</span> Nokkuð minna en venjulega	1
<span style="color: purple;">●</span> Mikið minna en venjulega	0



4. Þegar horft er til baka, hvaða þættir voru það sem sköpuðu mest álag eða óþægindum? Merktu við það sem passar.

[More Details](#)



5. Ef þú merktir við að annað í síðustu spurningu hafi valdið álagi - hvað fannst þér erfiðast að glíma við?

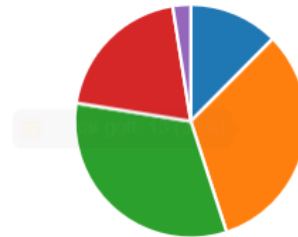
Dæmi um svör:

- Að hitta ekki nemendur og samstarfsfólk
- Skörun á heimili og vinnu
- Breyta námsmati og skipulaginu þar í kring
- Að kenna í tveimur stofum
- Að ná til nemenda
- Álag þar sem ekkert bólefni er og veiran hættuleg - vildi að skólastarf væri alfarið heima
- Ytri aðstæður og lokun grunnskóla
- Þetta daglega samneyti við samkennara

## 6. Hvernig fannst þér að halda kennslustund rafrænt í INNU eða Teams?

[More Details](#)[Insights](#)

<span style="color: blue;">●</span> Mjög gott	5
<span style="color: orange;">●</span> Frekar gott	13
<span style="color: green;">●</span> Hvorki gott né slæmt	13
<span style="color: red;">●</span> Ekkert sérstaklega gott	8
<span style="color: purple;">●</span> Ekki gott	1



## 7. Hefðir þú viljað halda áfram að kenna alla þína tíma í Teams eftir að nemendum var gefið leyfi til að koma í skólann aftur?

[More Details](#)

<span style="color: blue;">●</span> Já	13
<span style="color: orange;">●</span> Nei	21
<span style="color: green;">●</span> Hef ekki skoðun á því	5



## 8. Ef þú hélt rafræn heimapróf - hvernig fannst þér það ganga?

[More Details](#)

<span style="color: blue;">●</span> Mjög vel	4
<span style="color: orange;">●</span> Frekar vel	18
<span style="color: green;">●</span> Hvorki vel né illa	9
<span style="color: red;">●</span> Frekar illa	3
<span style="color: purple;">●</span> Mjög illa	1



## 9. Ef þú hélt rafræn heimapróf - hvað fannst þér erfiðast að kljást við í sambandi við fyrirlögn þeirra?

## Dæmi um svör:

- Tæknileg vandamál í INNU
- Endurhugsa aðferðafræði próffyrirlagna með gögn, sanngirni og lengd prófa, slæmt að geta ekki lesið yfir prófið áður en það var lagt fyrir
- Að nemendur hefðu aðgang að öllu, geta sent sms og spurt, borið sig saman, fengið utanaðkomandi hjálp, námsmat yrði ekki samanburðarhæft við eðlilega kennslu
- Inna takmörkuð, prófakerfið ófullkomið, lítið hægt að flokka spurningar
- Koma í veg fyrir samvinnu/svindl nemendurnemenda (margir með þetta)
- Að semja sanngjarnt, áreiðanlegt próf
- Álag á Innu olli vandræðum
- Æskilegt að geta tekið prófið sjálfur áður en það er lagt fyrir í INNU

## 10. Hvernig gekk þér að fá aðstoð hjá starfsmönnum skólans varðandi tæknimál.

[More Details](#)

● Ég fékk góða aðstoð hjá starfs...	24
● Ég fékk aðstoð við sumum þát...	6
● Ég fékk ekki neina aðstoð	2
● Ég þurfti ekki aðstoð en vissi a...	8
● Ég fékk aðstoð frá öðrum en s...	0



## 11. Hvernig fannst þér aðgengið vera að stjórnendum skólans varðandi fyrirspurnir í heimakennslunni?

[More Details](#)

● Mjög gott aðgengi	27
● Gott aðgengi	8
● Hvorki gott né slæmt	5
● Slæmt aðgengi	0
● Mjög slæmt aðgengi	0



## 12. Hvernig fannst þér upplýsingagjöf frá stjórnendum vera varðandi breytingar og annað sem stóð fyrir dyrum varðandi kennsluna?

[More Details](#)[Insights](#)

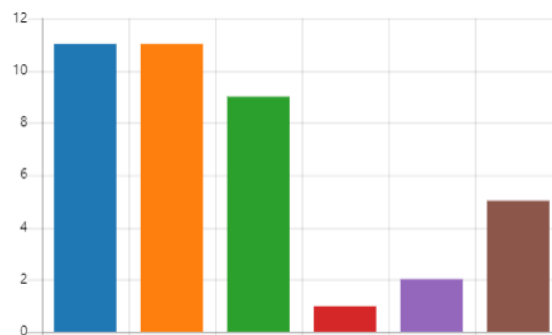
● Mjög góð	25
● Frekar góð	10
● Hvorki né	5
● Frekar slæm	0
● Afleit	0



## 13. Fannst þú fyrir stuðningi frá fagstjóra og/eða umsjónarmanni áfanga varðandi kennsluna?

[More Details](#)

● Mjög mikinn	11
● Mikinn	11
● Hvorki mikinn né lítinn	9
● Lítinn	1
● Mjög lítin	2
● Þurfti ekki á að halda/Á ekki við	5



14. Fannst þér þú hafa nægilega þekkingu á bæði INNU og TEAMS sem þú þurftir að nota til að sinna kennslu heima og/eða í skólanum?

[More Details](#)

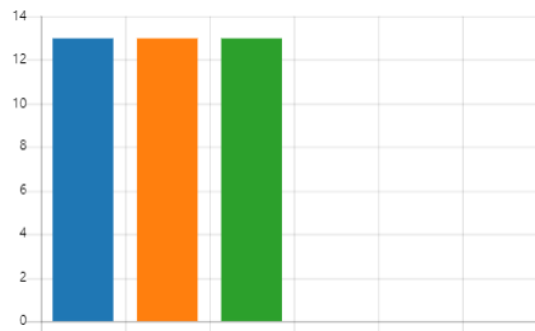
Mjög góða	7
Frekar góða	23
Hvorki né	6
Frekar litla	1
Mjög litla	1



15. Hvernig fannst þér samvinna innan þinnar deildar vera á önninni?

[More Details](#)

Mjög mikil og góð	13
Góð	13
Hvorki góð né slæm	13
Slæm	0
Mjög slæm	0
Á ekki við	0



16. Telur þú að nemendur hafi orðið af mikilli kennslu, og farið því á mis við mikilvægt námsefni í þinni grein, vegna heimakennslunnar?

[More Details](#)

Mjög mikið	5
Frekar mikið	14
Hvorki né	4
Frekar lítið	14
Lítið sem ekkert	3



17. Telur þú að lokaekinnir áfanga þinna verði hærri, sambærilegar eða lægri en venjulega?

[More Details](#)

Mun hærri	2
Eitthvað hærri	19
Sambærilegar	16
Eitthvað lægri	2
Mun lægri	0



18. Er eitthvað nýtt sem þú nýttir í þinni kennslu í heimakennslunni sem þú telur að gæti nýst vel í venjulegri kennslu í skólanum? Kannski eitthvað sem ástæða væri til að miðla til annarra?

Dæmi um svör:

- Gerð rafrænna prófa í INNU
- Langtímaáætlun í innu í heimavinnu, markmiðið notað sem tímaplan
- Notkun OneNote við yfirferð prófa þvert
- Hóþavinna utan skóla einfölduð í gegnum TEAMS
- Munnleg próf/einstaklingsviðtöl í TEAMS
- Mötuleiki á að þróa rafræn kennslugögn
- Skikka nemendur til að vera í mynd í TEAMS
- Rafræn próf í dugga.com
- Skil á verkefnum í TEAMS/Onenote

19. Er eitthvað sérstakt sem þú myndir vilja fá meiri kennslu eða þjálfun í að gera varðandi notkun á Innu eða Teams eða einhverju öðru sem þú telur að gæti verið gagnlegt að kunna betur? Hvað?

Dæmi um svör:

- Heyra um hvaða forrit kennarar eru að nota eins og kahoot, quiz-let, book creator ...
- Hvaða möguleikar eru á Teams sem hægt er að nota
- Hafa próf í INNU þar sem nemendur gætu ekki gert annað í tölvunni á meðan
- Rafræna prófagerð
- Kennsluaðferðir í tungumálakennslu á TEAMS, hvað hefur fólk verið að gera
- Myndbandagerð, hljóðvinnslu og fleiri tæknilega þætti
- Laga í INNU skilum á verkefnum, eins og að stilla tíma, taka myndir beint inn á skilasvæðið (sbr Class Note),
- Læra um e-a jafningjamatsfídusa á TEAMS, vildi gjarnan heyra meira um það
- Heyra hvaða tól kennarar notuðu með góðum árangri, t.d. að sjá alla nemendur í prófið í TEAMS og prófamöguleika í INNU

## 5.10 Fylgiskjal X – Könnun meðal foreldra/forráðamanna nemenda

### 1. Hver svarar?

[More Details](#)

● Faðir	149
● Móðir	350
● Annar aðstandandi	2



### 2. Barn mitt er á

[More Details](#)

● 1. ári	212
● 2. ári	168
● 3. ári	121



### 3. Barn mitt er á

[More Details](#)

● Alþjóðabraut	38
● Nýsköpunar- og listabraut	38
● Náttúrufræðibraut	208
● Viðskiptabraut	211
● Veit ekki/Vil ekki svara	3



### 4. Ég hef kynnt mér innihald námsbrauta Verzlunarskólans

[More Details](#)

● Mjög sammála	111
● Frekar sammála	294
● Frekar ósammála	79
● Mjög ósammála	15



### 5. Mér finnst námsframboð Verzlunarskólans fjölbreytt

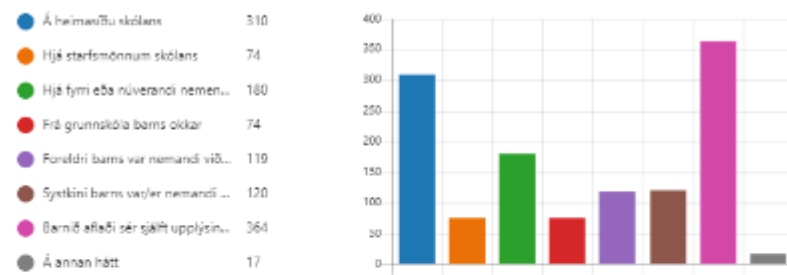
[More Details](#)

● Mjög sammála	133
● Frekar sammála	308
● Frekar ósammála	20
● Mjög ósammála	4
● Hef ekki kynnt mér það	35



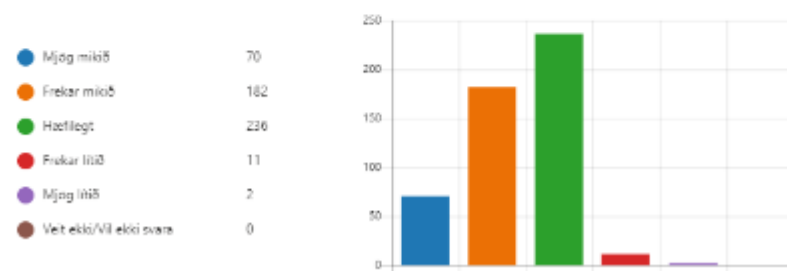
6. Þegar barnið þitt sótti um í Verzlunarskólanum á sínum tíma, hvar aflaðir þú og/eða þið upplýsingar um skólann og námið? Hægt er að haka við fleiri en einn möguleika.

[More Details](#)



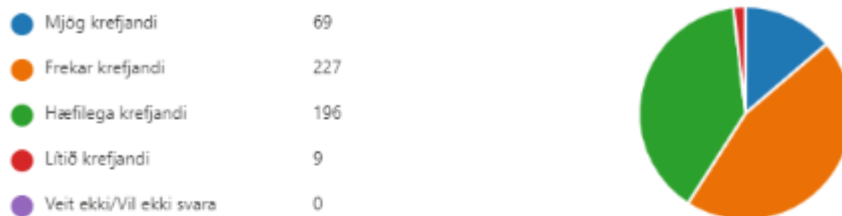
7. Álag í námi barns míns (og heimavinna) er að mínu mati

[More Details](#)



8. Ég tel að námið sé mínu barni

[More Details](#)



9. Væntingar mínar til náms barns míns í Verzlunarskólanum hafa staðist

[More Details](#)



10. Barnið ræðir reglulega námið við mig eða aðra fjölskyldumeðlimi

[More Details](#)





## 11. Ég eða aðrir í fjölskyldunni geta aðstoðað barn mitt við námið

[More Details](#)

Mjög sammála	138
Frekar sammála	279
Frekar ósammála	58
Mjög ósammála	10
Veit ekki/Vil ekki svara	16



## 12. Ég tel að barn mitt hafi valið rétta námsleið í skólanum

[More Details](#)

Mjög sammála	234
Frekar sammála	213
Frekar ósammála	19
Mjög ósammála	2
Veit ekki/Vil ekki svara	33



## 13. Hversu margar klukkustundir á viku að meðaltali vinnur barn þitt launaða vinnu með skóla?

[More Details](#)

0	243
1-8	204
9-16	48
17 klst eða fleiri	4
Veit ekki/Vil ekki svara	2



## 14. Hversu margar klukkustundir á viku ver barn þitt að meðaltali í skipulagðar tómstundir utan skóla? (Íþróttir, tónlistarnám, skátar .....)

[More Details](#)

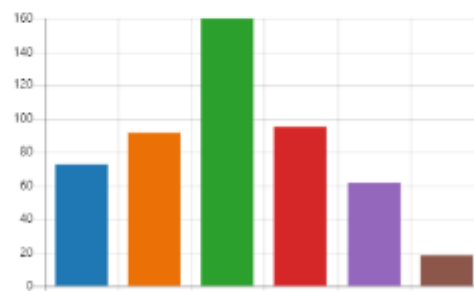
0	109
1-8	204
9-16	154
17 klst eða fleiri	30
Veit ekki/ Vil ekki svara	4



## 15. Hversu mikinn þátt tekur barn þitt í félagslífi skólans að þínu mati?

[More Details](#)

Mjög mikið	73
Frekar mikið	92
Hæfilega mikið	160
Frekar lítið	95
Mjög lítið	62
Veit ekki/Vil ekki svara	18



## 16. Ég tel að barni mínu líði vel í Verzlunarskólanum

[More Details](#)

<span style="color: blue;">●</span> Mjög sammála	259
<span style="color: orange;">●</span> Frekar sammála	209
<span style="color: green;">●</span> Frekar ósammála	17
<span style="color: red;">●</span> Mjög ósammála	5
<span style="color: purple;">●</span> Veit ekki/Vil ekki svara	9



## 17. Ég tel að barn mitt eigi vini í skólanum

[More Details](#)

<span style="color: blue;">●</span> Mjög sammála	310
<span style="color: orange;">●</span> Frekar sammála	151
<span style="color: green;">●</span> Frekar ósammála	22
<span style="color: red;">●</span> Mjög ósammála	11
<span style="color: purple;">●</span> Veit ekki/Vil ekki svara	7



## 18. Hefur þú haft samband við stjórnendur skólans, námsráðgjafa, sálfræðing, kennara eða aðra starfsmenn skólans um málefni tengt þínu barni?

[More Details](#)

<span style="color: blue;">●</span> Mjög oft	6
<span style="color: orange;">●</span> Frekar oft	31
<span style="color: green;">●</span> Sjaldan	197
<span style="color: red;">●</span> Aldrei	267



## 19. Hvernig metur þú upplýsingagjöf skólans til foreldra (vefrit, heimasíða, tölvupóstur ...)?

[More Details](#)

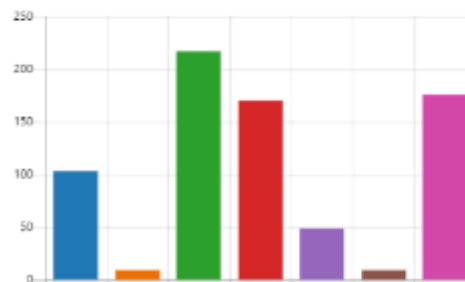
<span style="color: blue;">●</span> Mjög góð	146
<span style="color: orange;">●</span> Frekar góð	308
<span style="color: green;">●</span> Frekar lítil	37
<span style="color: red;">●</span> Mjög lítil	10
<span style="color: purple;">●</span> Of mikil	0



## 20. Með hvaða hætti hefur þú haft samband við skólann síðan barn þitt hóf nám í Verzlunarskólanum? Hægt er að merkja við fleiri en einn svarmöguleika.

[More Details](#)

<span style="color: blue;">●</span> Í gegnum INNU	103
<span style="color: orange;">●</span> Í gegnum Facebook	9
<span style="color: green;">●</span> Í gegnum vefpóst	217
<span style="color: red;">●</span> Með því að hringja	170
<span style="color: purple;">●</span> Með því að koma í skólann	49
<span style="color: brown;">●</span> Með öðrum hætti	9
<span style="color: pink;">●</span> Ég hef ekki þurft að hafa samb...	176



## 21. Ég leita að upplýsingum um skólann á heimasíðu hans

[More Details](#)

<span style="color: blue;">●</span> Mjög oft	18
<span style="color: orange;">●</span> Frekar oft	128
<span style="color: green;">●</span> Sjaldan	320
<span style="color: red;">●</span> Aldrei	35



## 22. Ég var ánægð/-ur með skipulag skólastarfs á síðustu önn þegar staðnám var takmarkað

[More Details](#)

<span style="color: blue;">●</span> Mjög sammála	125
<span style="color: orange;">●</span> Frekar sammála	302
<span style="color: green;">●</span> Frekar ósammála	47
<span style="color: red;">●</span> Mjög ósammála	13
<span style="color: purple;">●</span> Veit ekki/Vil ekki svara	14



## 23. Mér fannst upplýsingagjöf frá skólanum góð á meðan staðnám var takmarkað

[More Details](#)

<span style="color: blue;">●</span> Mjög sammála	137
<span style="color: orange;">●</span> Frekar sammála	276
<span style="color: green;">●</span> Frekar ósammála	50
<span style="color: red;">●</span> Mjög ósammála	11
<span style="color: purple;">●</span> Veit ekki/Vil ekki svara	23

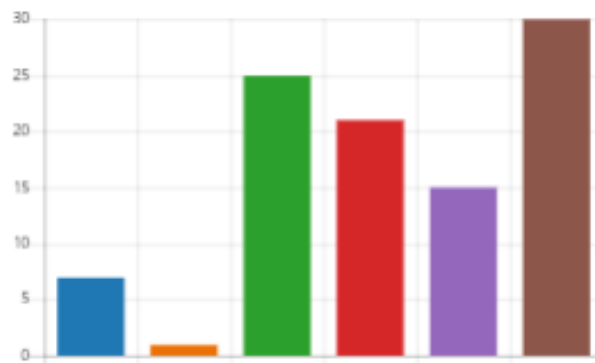


## 5.11 Fylgiskjal XI – Lífið eftir Versló – Könnun meðal útskriftarárgangs

### 1. Af hvaða braut og línu ert þú að útskrifast?

[More Details](#)

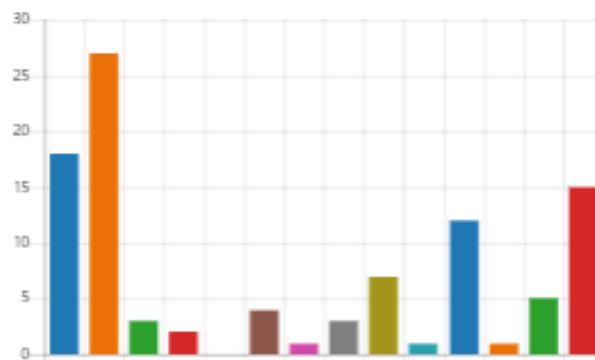
Alþjóðabraut	7
Nýsköpunar- og listabraut	1
Viðskiptabraut - hagfræðilína	25
Viðskiptabraut - viðskiptalína	21
Náttúrufræðibraut - eðlisfræði...	15
Náttúrufræðibraut - líffræðilína	30



### 2. Hvað hyggst þú gera næsta haust?

[More Details](#)

Fara í Háskóla Íslands	18
Fara í Háskóla Reykjavíkur	27
Fara í Listaháskóla Íslands	3
Fara í Háskólann á Akureyri	2
Fara í Háskólann á Bifröst	0
Fara í háskóla á Íslandi en óák...	4
Fara í aðra menntastofnun á Ís...	1
Fara til Norðurlandanna í nám	3
Fara til Bandaríkjanna í nám	7
Fara til annars lands en Norðu...	1
Vinna á Íslandi	12
Vinna erlendis	1
Ferðast um heiminn	5
Óákveðið	15



### 3. Ef þú ættir að búa til valgrein í skólanum sem væri góð fyrir þín áform hvernig valgrein væri það?

## 5.12 Fylgiskjal XII – Samstarf við önnur skólastig og atvinnulífið

### Samstarf og samskipti við erlenda skóla

Verzlunarskólinn hefur í mörg ár lagt áherslu á að nemendur skólans fái tækifæri til að heimsækja jafnaldrá í erlendum menntaskólum og fá þá í heimsókn til Íslands. Að mestu leyti eru þetta evrópsk lönd en einnig hefur verið farið til Bandaríkjanna og fleiri staða. Í venjulegu árferði hefur skólinn verið þátttakandi í um 10 slíkum nemendaskiptum. Flest þessara nemendaskipta hafa verið styrkt af Nordplus, Erasmus og EFTA en önnur hafa verið án styrkja. Má segja að um 250 nemendur taki þátt í þessum nemendaskiptum á hverju ári. Um erlend nemendaskipti er fjallað um á heimasíðu skólans auk þess sem yfirlit er yfir heimsóknir hvers árs í viðauka í ársskýrslu skólans.

Verzlunarskólinn er í samstarfi við danskan, færeyskan og grænlenzkan menntaskóla og mynda þessir fjórir skólar einn bekk í framhaldsskóla. Fyrsta árið eru nemendur í Danmörku, annað árið eru þeir fyrri önnina í Færeyjum og síðari önnina á Íslandi. Síðasta árið stunda þeir svo nám í grænlenzskum menntaskóla. Þetta nám er skipulagt samkvæmt danskri námskrá og ljúka nemendur dönsku stúdentsprófi. Bekkur þessi kallast Norður-Atlantshafsbekkurinn eða NGK-bekkurinn. Nánar má lesa um þetta samstarf á [heimasíðu skólans](#).

Árlega hafa nemendur á fyrsta ári fengið heimsókn frá dönskum lýðháskóla sem hefur kynnt fyrir þeim starfið í lýðháskólum.

### Samstarf og samskipti við íslenska grunnskóla

Margir nemendur í íslenskum grunnskólum sækja fjarnám við Verzlunarskólann og hefur þessi fjöldi farið vaxandi undanfarin ár. Grunnskólarnir hafa beint góðum nemendum sem hafa lokið við námsefni grunnskólans í tilteknum greinum, í fjarnám og meta nám þeirra í stað valáfanga sem nemendum er uppálagt að taka. Verzlunarskólinn hefur komið til móts við þessa nemendur og felld niður kennslugjöld þeirra vegna fjarnámsins, auk þess sem fjarnámsstjóri og kennarar hafa farið í heimsóknir í þessa skóla eftir því hefur verið leitað. Grunnskólanemendur standa sig í flestum tilfellum vel, skila sér vel í próf og lokaeinkunnir þeirra eru einnig mun hærrí en meðaleinkunnir annarra fjarnemenda. Algengustu áfangarnir sem grunnskólanemendur taka eru byrjendaáfangar í dönsku, ensku og stærðfræði.

Nemendum 10. bekkjar er boðið á opið hús í skólanum í mars á hverju ári. Þá taka náms- og starfsráðgjafar skólans ásamt stjórnendum þátt í skólakynningu allra framhaldsskóla sem fram fer annað hvert ár. Að lokum er árlegar hverfakynningar fyrir nokkra grunnskóla saman þar sem náms- og starfsráðgjafar skólans mæta til að kynna námsframboð skólans.

### Samstarf og samskipti við íslenska háskóla

Við gerð námskrár fyrir þriggja ára nám til stúdentsprófs var haft samráð við háskólana á Íslandi. Fólst það aðallega í því að kanna hvaða kröfur ætti að hafa á nýju námsbrautunum með tilliti til þess að nemendur yrðu nægilega vel undirbúnir fyrir háskólanám í sem flestum deildum háskólanna.

Nemendur á þriðja ári fá á hverju ári kynningu á námi háskólanna með heimsóknum í lífsleiknitíma þeirra. Þá hefur það tíðkast að einstaka deildir háskólanna óski sérstaklega eftir að bjóða nemendum skólans í heimsókn til að kynna sér námið og starfsemina betur.

### Samstarf og samskipti við íslenska framhaldsskóla

Sú hefð hefur skapast í skólanum að haust- og vorferðir starfsmanna hafa verið tvinnaðar saman við heimsóknir í aðra framhaldsskóla. Má nefna að undanfarin ár höfum við heimsótt Flensborgarskóla, Framhaldsskólann í Breiðholti, Framhaldsskólann í Borgarnesi, Keili á Reykjanesi, Menntaskólann á

Akureyri, Framhaldsskólann í Mosfellsbæ og Fjölbrautarskóla Vesturlands Akranesi. Í þessum ferðum höfum við fengið fræðslu um sögu skólanna, námsframboð og fleira.

Síðastliðin tvö ár hefur kennurum í skólanum staðið til boða að sækja um skólabróunarverkefni sem felst í kennaraskiptum milli skólans og Flensborgarskóla. Verkefnið stendur yfir í heila önn sem þýðir að kennari frá skólanum færir starfsstöð sína til Flensborgarskóla og kennir þar í heila önn. Kennari frá Flensborg kemur í hans stað í Verzlunarskólann og kennir hér í heila önn. Á tímabilinu eru svo haldnir fundir með stjórnendum og skiptikennurunum til að fara yfir hvernig gengu.

Nemendur annarra framhaldsskóla hafa sótt fjarnám við Verzlunarskóla Íslands og fá þær einingar metnar í sínum framhaldsskólum. Þessir nemendur sækja fjarnám af ýmsum ástæðum, svo sem vegna falls í áföngum, áfangar eru ekki kenndir í þeirra skólum, eða til að flýta fyrir sér. Í sumum tilfellum eru þessir nemendur skráðir að ósk viðkomandi skóla og borga þeir kennslugjald fyrir sína nemendur.

### **Samstarf við atvinnulífið**

Haustið 2019 innrituðust fyrstu nemendur skólans á starfræna viðskiptalínu. Hluti af námi nemenda á línunni er vinnustaðanám á þriðja ári. Nemendur taka 2 áfanga í vinnustaðanámi hjá fyrirtæki sem er í samstarfi við skólann um að taka á móti nemendum. Stafræna viðskiptalínan er þróunarverkefni skólans og samtaka verslunar og þjónustu.

Í janúar 2020 innrituðust fyrstu nemendur skólans í nýtt nám sem ber heitið fagnám verslunar og þjónustu. Námið er þróunarverkefni skólans, starfsmenntasjóðs, samtaka verslunar og þjónustu auk nokkurra fyrirtækja. Námið er 90 eininga nám sem skiptist í fjarnám og staðbundið vinnustaðanám. Nánar um námið má lesa á [heimasíðu skólans](#).

Nemendur skólans fara reglulega í heimsókn í íslensk fyrirtæki með kennurum sínum. Er það yfirleitt í tengslum við valgreinar eða síðustu áfanga ákveðinna brauta.

## 5.13 Fylgiskjal XIII – Umbótaáætlun 2019-2020 og áfram

### Forgangsroðun - Stjórnun og skipulag

Umbótaþáttur	Tækifæri til umbóta	Aðgerðir til umbóta	Tími	Ábyrgð	Staða	Hvernig metið	Viðmið um árangur
<p>1. Stjórnun og skipulag</p> <p><b>Deild</b> Allir</p> <p><b>Ábyrgð</b> Helgadóttir, Ingibjörg</p>	Virkja má foreldra og nemendur betur til þátttöku í innra mati.	Þjóða foreldrum og nemendum að koma með hugmyndir að spurningum í könnunum. Þjóða líka á einn gæðafund á hverju skólaári eða við að koma á fund með þeim.	29/06/2022	GT	Ekki byrjað	Athuga í næsta ytra mati	Foreldrum og nemendum koma að innra mati skólans.
	11 kennarar skólans án kennsluréttinda. Fækka réttindalausum kennurum	Þegar auglýst er eftir kennurum er óskað eftir kennsluréttindum. Réttindalausir kennarar eru hvattir til að fara í réttindanáms.	29/06/2021	SK	Í vinnslu	Ytra mat 2025-6. Skoðað.	Enginn kennari án réttinda nema lausráðnir leiðbeinendur og þeir á leið í réttindanáms. Skólinn hafi fengið undanþágur fyrir lausráðna leiðbeinendur.
	Skoða mætti skipurit skólans m.t.t. nýlegra breytinga á stjórnkerfi og skerpa á hlutverki deildarstjóra.	Skólastjóranskipti verða um áramót 2021-2022 og skipurit skólans verður þá tekið til endurskoðunar.	29/06/2022	SK	Ekki byrjað	Skýrt samræmi er á milli skipurits skóla og starfslýsinga. Metið í næsta ytra mati.	Nýtt skipurit sýnilegt á heimasíðu skólans þar sem störf eru skilgreint.

Umbótaþáttur	Tækifæri til umbóta	Aðgerðir til umbóta	Tími	Ábyrgð	Staða	Hvernig metið	Viðmið um árangur
	Starfsmannasamtöl má endurskoða svo fleiri starfsmenn fái notið.	Nýtt verklag hefur veirð tekið upp þar sem allir starfsmenn skólans fara í árleg starfsmannaviðtöl.	30/04/2021	SK	Lokið	Skoðað við næsta ytra mat.	Allir starfsmenn skólans fara í starfsviðtöl árlega.
	Upplýsingaflæði skólans ekki nógu mikið. Bæta upplýsingaflæði frá skólastjórnendum	Biðja starfsmenn um að koma með hugmyndir um hverju sé ábótavant	29/01/2021	GIS, IÓ, MRÖ, SK, ÞD	Lokið	Starfsmannapúlsinn 2022 Könnun meðal kennara des 2020, betri niðurstöður en í starfsmannapúlsinum.	80% starfsmanna ánægt með upplýsingaflæðið. Starfsmenn almennt ánægðir með upplýsingaflæðið 70% í starfsmannapúlsinum mar 2020 og 88% í könnun meðal kennara í des 2020

## Forgangsroðun - Kennsla og námsframboð

Umbótaþáttur	Tækifæri til umbóta	Aðgerðir til umbóta	Tími	Ábyrgð	Staða	Hvernig metið	Viðmið um árangur
2. Kennsla og námsframboð <b>Deild</b> Allir <b>Ábyrgð</b> Helgadóttir, Ingibjörg	60% nemenda finnst þeir ekki fá næga endurgjöf frá kennurinum sínum. Sjá bls. 26 í SKólupúlsinum 2019.	Auka aðgengi nemenda að umsjónarkennurum með fleiri einstaklingsviðtölum. Hvetja kennara til að sýna námi nemenda áhuga.	29/01/2022	GIS, IÓ, ÞD	Í vinnslu	Skólupúlsinn haust 2021	Að ekki fleiri en 40% nemenda telji sig ekki fá næga endurgjöf frá kennurum sínum.



Umbótaþáttur	Tækifæri til umbóta	Aðgerðir til umbóta	Tími	Ábyrgð	Staða	Hvernig metið	Viðmið um árangur
	Álag mest á 2. ári. Jafna álag milli ára.	Fylgjast með .	29/01/2021	GIS, ÍÓ, ÞD	Lokið	Árlegri kennslukönnun	80% nemenda finnst álag milli ára sambærilegt. Niðurstöður nemendakönnunar des 2020 sýndu að nemendum fannst álagið sambærilegt í öllum árgöngum. 40% nemenda fannst álagið frekar eða mjög mikið.
	Auka meðvitund nemenda um jafnrétti, kynjafræði og umhverfisfræði. Að nemendur skólans séu meðvitaðir um mikilvægi þessara þátta í öllu starfi og leik.	Samþætta þessa þætti markvisst í gegnum lífsleiknitíma og tileinka ákveðna daga hverju viðfangsefni. Taka jafnvel fyrir á Skólalþingi og Gleði- og forvarnardögum.	29/05/2022	LL, NS, SK, UM	Í vinnslu	Ytra mat 2025-6	Í næsta ytra mati séu nemendur vel meðvitaðir um mikilvægi þessara þátta
	Fagdeildir vinni með grunnþætti menntunar Sjá hvernig og hversu mikið unnið er með grunnþætti menntunar í skólastarfinu.	Fagdeildir fari í gegnum áfanga sína og skoði hvar og hvernig best sé tekið á hverjum grunnþætti. Stoðdeildir skoði skólastarfið utan námsins. Var gert á vinnudegi 20.5.2021.	29/05/2021	GIS, GT, ÞD	Lokið	Ytra mat 2025-6	Í næsta ytra rýni sé ljóst að unnið sé með alla grunnþætti menntunar í skólastarfinu.

Umbótaþáttur	Tækifæri til umbóta	Aðgerðir til umbóta	Tími	Ábyrgð	Staða	Hvernig metið	Viðmið um árangur
	Finna leiðir til að auka þátttöku kennara í þróunarstarfi og þverfaglegu samstarfi t.d. með þróunarhópum um starfendarannsóknir, fjölbreytt námsmat, sjálfræði nemenda, leiðsagnarnám, starfsþróun, heimsóknir í kennslustundir	Kennsluteymi skólanshefur óskað eftir áhugasömum kennurum til að taka þátt í þverfaglegu samstarfi varðandi kennsluhætti og rannsóknar í starfi. Einnig verður markviss undirbúningur að teymisvinnu kennara, þar sem kennsla og verkefnavinna ákveðinna áfanga verða samþættir að hluta. AÜglýst hefur verið námskeið fyrir kennara á Ítalíu sem skólinn styrkir. Gert verður sérstaklega ráð fyrir þessari vinnu í stundatöflu bekkja og kennara.	30/06/2022	DS, SK	Í vinnslu	Næsta vor verður skoðuð upplifun nemenda og kennara af þessari vinnu með rýnihópum þátttakenda.	Skipulögð, samþætt kennsla verði að lágmarki í öllum árgöngum. Við viljum að út úr rýnihópnum sé almenn ánægja og niðurstaðan verði sú að um áframhaldandi þróunarvinnu verði að ráða.
	Finna leiðir til að hækka hlutfall nemenda sem fara í lokapróf í fjarnáminu.	SKoða áfanga þar sem hlutfall prófþega er hátt og athuga hvort það sé eitthvað í áfanganum eða kennsluháttum sem hvetur nemendur til að taka próf.	30/06/2022	GT, SK	Ekki byrjað	Fylgjast með hlutfalli prófþega fjarnáms í lok hverrar annar.	Reyna að ná 90% hlutfalli þeirra nemenda sem þreyta próf í fjarnámi.

Umbótaþáttur	Tækifæri til umbóta	Aðgerðir til umbóta	Tími	Ábyrgð	Staða	Hvernig metið	Viðmið um árangur
	Fjölga styrkjum til þróunarverkefna þannig að þeir nái til stærri hóps kennara.	Finna leiðir, fjármagn til að auka fjölda þeirra kennara sem geta notið þróunar-styrks á vegum skólans, þverfaglegt samstarf, nýjungar í kennsluháttum, námsefnisgerð. Verður gert skólaárið 2021-2022 með verkefni um þverfaglegt samstarf. Skólinn sækir um Erasmus styrk til að gefa kennurum tækifæri til að taka þátt í alþjóðlegum námskeiðum um nýjungar í kennsluháttum og fjölbreytni í skólastarfi.	30/11/2022	SK	Í vinnslu	Ytra mat 2025-6. Fleiri kennarar hafa getað nýtt sér þróunarstyrki á vegum skólans við ýmis verkefni.	Að fleiri kennarar fái styrki til þróunar- eða endurmenntunar, í formi kennsluafsláttar, fjárstyrks utanaðkomandi eða frá skólanum.
	Foreldrar tala um að námsmat sama áfanga sé ekki sambærilegt milli bekkja. Að svipaðar áherslur, kröfur og sambærilegt námsmat sé þegar sami áfangi er kenndur í mismunandi bekkjum.	Skoða markvisst nokkra áfanga og athuga hvort námsmat sé ekki sambærilegt.	29/05/2022	SK	Ekki byrjað	Áfangalýsingar, Einkunnareglur í INNU og lokanámsmat. Skoða nokkra áfanga skólaárið 21-22. Stikkprufur.	Námsmat sé sambærilegt samkvæmt samanburði nokkurra áfanga.

Umbótaþáttur	Tækifæri til umbóta	Aðgerðir til umbóta	Tími	Ábyrgð	Staða	Hvernig metið	Viðmið um árangur
	Hópavinna nemenda ekki nógu markviss. Að nemendum finnst þeir kunni að vinna í hópum og vinna saman.	Hafa námskeið í hópastarfi meðal kennara. Það var gert haustið 2019 og niðurstöður nemendakönnunar haust 2020 sýna að nemendur telja að þeim gangi ágætlega að vinna í hópum þrátt fyrir að námið fór mikið fram heima.	29/01/2021	GIS, IÓ, ÞD	Lokið	Kennslukannanir árlega.	80% nemenda finnst þeir kunni að vinna í hópum og geri það skv. leiðbeinandi verklagsreglum.
	Kanna hvort hægt er að láta greiningar fylgja nemendum á milli grunnskóla og framhaldsskóla til að auka skilvirkni nemendaþjónustunnar á fyrsta námsári.	Kanna lagalegan grundvöll fyrir slíku samstarfi.	29/01/2022	NS, SK	Ekki byrjað	Ef lagalegur grundvöllur er til staðar þá er merkjanlegt að skólinn hafi samræðu við grunnskóla.	Greiningar nemenda skila sér fljótlega eftir að þeir hefja nám hér.
	Leggja skýrari áherslu á breytinguna frá lokaprófum yfir í fjölbreytt námsmat.	Skólinn marki sér skýra stefnu um námsmat.	30/06/2022	DS, SK	Ekki byrjað	Að stefnan verði tilbúin á heimasíðu skólans skólaárið 2021-2022.	Stefnan verði tilbúin á heimasíðu skólans.

Umbótaþáttur	Tækifæri til umbóta	Aðgerðir til umbóta	Tími	Ábyrgð	Staða	Hvernig metið	Viðmið um árangur
	Nemendum finnst námsefni í Innu og/eða Moodle ekki nógu mikið eða fjölbreytt. Að nemendum finnist kennarar setji nóg efni í Innu og/eða Moodle	Gæðateymi gerir gátlista yfir það sem á að vera í öllum áföngum að lágmarki. Hafa líka námskeið í notkun INNU meðal starfsmanna.	29/01/2021	GIS, HÓH, ISH, MRÖ, SK, ÞD, VGG	Lokið	Kennslukönnun árlega, fylgjast með	80% nemenda finnst aðgengi að námsefni í Moodle og Innu gott. Komið skv. Kennslukönnun vor 2020. Nemendum finnst sambærilegt efni í sömu áföngum. Verklagsreglur um innihald INNU voru gerðar haust 2019.
	Nemendum finnst vinnuálag vera ójafnt stundum og námsmat innan sama áfanga ósanngjarn. Markmið að nemendum finnist sanngjarnt vinnuálag vera á önnunum og að svipað námsmat sé innan sama áfanga.	Kennarar bekkja geri sameiginlega áætlun fyrir væntanlegum prófum og verkefnavinnu sem krefst tíma. Stjórnendur með skýr skilaboð þar um.	29/01/2021		Lokið	Kennslukannanir árlega.	80% nemenda eru ánægðir með jafna skiptingu vinnuálags og námsmat. Komið skv. Kennslukönnun vor 2020. Deildarstjórar hafa unnið með fagstjórum að því að fækka prófum og verkefnaskilum og minnka þannig álag.
	Skýra betur hlutverk fagstjóra við móttöku nýrra kennara.	Mannauðsteymi mun endurskoða móttökuáætlun nýrra starfsmanna og skýra betur hlutverk fagstjóra í áætluninni. Hefur verið gert.	31/05/2021	FS, SK	Lokið	Allir nýir starfsmenn hafi leiðbeinanda á sínu fyrsta ári starfi og skólinn kannar reglulega hvort farið sé eftir áætluninni.	Rýnihópur nýrra kennara er sammála um að móttaka þeirra hafi veirð til sóma.

Umbótaþáttur	Tækifæri til umbóta	Aðgerðir til umbóta	Tími	Ábyrgð	Staða	Hvernig metið	Viðmið um árangur
	Uppfæra og útvíkka endurmenntunarstefnu skólans.	Endurmenntunarstefna skólans var uppfærð í nóvember 2020.	01/03/2021		Lokið		

### Forgangsröðun - Samskipti og líðan

Umbótaþáttur	Tækifæri til umbóta	Aðgerðir til umbóta	Tími	Ábyrgð	Staða	Hvernig metið	Viðmið um árangur
3. Samskipti og líðan <b>Deild</b> Allir <b>Ábyrgð</b> Helgadóttir, Ingibjörg	10% nemenda upplifa kvíða í tengslum við námið	Auka fræðslu um kvíða og hvernig hægt sé að ná tökum á honum. Sálfræðingur ráðinn til starfa við skólann í hálfri starf haustið 2020	29/06/2021	SK	Í vinnslu	Skólapúlsinn haust 2022	Að ekki fleiri en 5% nemenda upplifi kvíða í tengslum við námið
	8% nemenda segjast ekki eiga góða vini í skólanum	Námsráðgjafar leiti leiða til þess að finna þá nemendur sem eru í einmana í sínum bekkjum og komi þeim í samband við aðra nemendur. Nemendakönnun haust 2020 sýnir að 66/734 nemendur telja þeir ekki eiga vini. Þarf að fylgjast áfram með þessu og halda inni í nemendakönnun. SKólapúlsinn sp. 1.2.3. er 16,2% sem segist ekki eiga marga góða vini.	29/06/2021	GIS, IÓ, ÞD	Í vinnslu	Skólapúlsinn haust 2021 Nemendakönnun vor 2022	Markmið er að ekki fleiri en 5% telji sig ekki eiga góða vini í skólanum

Umbótaþáttur	Tækifæri til umbóta	Aðgerðir til umbóta	Tími	Ábyrgð	Staða	Hvernig metið	Viðmið um árangur
	9% starfsmanna hafa upplifað einelti. Útrýma eineltinu	Virkja eineltisteymið og koma markvissu starfi í gang. Sálfraeðingur ráðinn til starfa	29/06/2022	GIS, IÓ, MRÖ, ÞD	Í vinnslu	Starfsmannapúlsinn vor 2022	Ekkert einelti í starfsmannapúlsi vor 2022
	Að nemendur skólans þekki þau gildi sem skólinn starfar eftir	Setja markvisst gildin á allt efni sem gefið er út af skólanum, penna, glös, peysur, blöð NFVÍ o.fl. Vinna með gildin í öllum nýnema-bekkjum.	29/06/2022	GT, LL, SK, UM	Ekki byrjað	Ytra mat 2025-6	Allt eða flest efni sem gefið er út í nafni skólans sé með gildum hans. Enginn nemandi efast um hver gildi skólans séu.
	Gæta þarf vel að frávikum í niðurstöðum kannana á líðan starfsmanna og tryggja eftirfylgd með umbótum.	Kanna vel líðan starfsmanna í starfsmannaviðtölum.	29/06/2022	GT, SK	Ekki byrjað	SKoða í starfsmannakönnun 2023	95% starfsmanna líður vel á vinnustað.
	Huga mætti að meiri tengslum við aðliggjandi skólastig.		29/06/2022	SK	Ekki byrjað		

Umbótaþáttur	Tækifæri til umbóta	Aðgerðir til umbóta	Tími	Ábyrgð	Staða	Hvernig metið	Viðmið um árangur
	Í nemendakönnun haustið 2020 sögðust 66 nemendur ekki hafa eignast vini eða kunningja innan bekkjarins. Fylgjast með og athuga hvernig svörunin verður næst. Hug	Fylgjast með og athuga hvernig svörunin verður næst. Hugsanlega hafa þetta verið fyrstu bekkingar að stórum hluta sem ekki höfðu haft tækifæri til að vera mikið í skólanum og kynnst bekkjarfélögum.	29/06/2022	GT, NS, SK	Ekki byrjað	Nemendakönnun vorið 2021, hafa sömu spurningu og sjá hvernig kemur úr. Ef þetta hefur ekki minnkað meta hvort þurfi að grípa til einhverra aðgerða.	
	Kanna afdrif og gengi brautskráðra nemenda. Vita hvernig skilvirkni skólans er. Hvernig brautskráðum nemendum vegnar í háskóla, atvinnu	Fá meistaránema til að gera rannsókn á gengi nemenda. Til vara að senda út litla könnun til fv. nemenda skólans.	29/06/2022	GT	Ekki byrjað	Meistararitgerð 2022	Skólinn hefur staðfestingu á gengi nemenda eftir lok stúdentsprófs



Umbótaþáttur	Tækifæri til umbóta	Aðgerðir til umbóta	Tími	Ábyrgð	Staða	Hvernig metið	Viðmið um árangur
	Nemendur 18+ ára nota meira rafrettur, vímuefni og svefntöflur en jafnaldrar í öðrum skólum. Markmið er að nemendur minnki notkun á þessum efnum	Hafa átak í skólanum í forvarnarstarfi	29/06/2021	GT, LL, NS, SK	Lokið	Haustið 2020, Rannsókn og greining.	Ekki meira en jafnaldrar í öðrum skólum Rafrettur minna s.12 Nikótínþúða og – poka minna s. 14-15 Munntóbak minna s. 16 Ölvun sambærileg s. 18 Áfengi bl í orkuð örlítið meira s. 19 Marjúana og amfetamín minna s. 20-21
	Nemendur telja sig ekki hafa aðgengi að hjúkrunarfræðingi. Markmið að nemendur viti um aðgengi þeirra að þjónustu	Sendu post á alla nemendur og kynna þá þjónustu sem nemendum stendur til boða	29/06/2021	NS, SK, UM	Í vinnslu	Haustið 2020 Rannsókn og greining.	Flestir nemendur skólans þekkja hvaða þjónustu skólinn hefur í heilsuefandi málum.
	Of margir nemendur segja að þeim líði ekki vel í skólanum.	Kennarar vinni sérstaklega með bekkjaranda og hópefli. Sálfræðingur ráðinn í hálfu stöðu. Námskeið í hópefli fyrir alla kennara skólans. Allt þetta hefur verið gert. SKólapúlsinn - sjá um líðan Nemendakönnun haust 2020 á COvid tíma þarf að fylgjast áfram með.	29/12/2021	GT, NS, SK	Í vinnslu	Skólapúlsinn haust 2022	Markmiðið er ekki fleiri en 5% segi að þeim líði ekki vel í skólanum í næstu könnun

Umbótaþáttur	Tækifæri til umbóta	Aðgerðir til umbóta	Tími	Ábyrgð	Staða	Hvernig metið	Viðmið um árangur
	Of margir nemendur skólans sofa ekki nógu mikið. Markmið að nemendur geri sér grein fyrir gildi svefns á nám og heilsu.	Senda öðru hverju póst á alla nemendur og minna á mikilvægi svefns fyrir nám og heilsu.	29/06/2021	GT, SK	Lokið	Forvarnarfulltrúi, námsráðgjafar, lífsleiknikennari.	Hlutfall nemenda skólans sem sofa minna en 8 klst á sólarhring að jafnaði hefur minnkað. Komið: Hefur minnkað um upb 20%
	Samskipti nemenda og kennara. Að nemendur upplifi að kennarar hafi áhuga á velferð þeirra og fagi sínu og þekki nöfn þeirra. Í SKólapúlsinum 2019 fannst nemendum VÍ kennarar hafa minni áhuga á þeim en í öðrum skólum.	Taka myndir af öllum nemendum í upphafi annar og setja í INNU. Hefur verið gert, fylgjast áfram með.	29/06/2022	GT, SK	Í vinnslu	Kennslukannanir árlega. Skólapúlsinn 2021 haust	80% nemenda upplifi að kennarar beri umhyggju fyrir nemendum og brenni fyrir starfi sínu.

Umbótaþáttur	Tækifæri til umbóta	Aðgerðir til umbóta	Tími	Ábyrgð	Staða	Hvernig metið	Viðmið um árangur
	Upplýsingar frá NFVÍ ekki aðgengilegar öllum. Að upplýsingar um starf og viðburði nemendafélagsins sé sýnilegt á heimasíðu skólans.	Finna stað á heimasíðu skólans fyrir nemendafélagið þar sem það getur sett inn upplýsingar.	29/06/2022	SK	Ekki byrjað	Heimasíða skólans,	Á heimasíðunni séu upplýsingar frá NFVÍ

#### Forgangsröðun - Húsnæði og aðbúnaður

Umbótaþáttur	Tækifæri til umbóta	Aðgerðir til umbóta	Tími	Ábyrgð	Staða	Hvernig metið	Viðmið um árangur
4. Húsnæði og aðbúnaður <b>Deild</b> Allir <b>Ábyrgð</b> Helgadóttir, Ingibjörg	Huga mætti að meira rými fyrir mötuneyti nemenda	Húsnæði skólans býður ekki upp á stærra mötuneyti fyrir nemendur eins og það er í dag. Til að koma til móts við þetta vandamál hefur verið opnuð vefverslun nemenda þar sem nemendur geta pantað mat úr Matbúð og komið er með matinn upp á hæðirnar þar sem nemendur geta matast við þar til gerð borð.	30/06/2021	SK	Lokið	Í kennslukönnun í mars 22 verður könnuð ánægja nemenda með þetta fyrirkomulag.	80% nemenda ánægðir með fyrirkomulag Matbúðar.

## Forgangsróðun – Lykilárangur

Umbótaþáttur	Tækifæri til umbóta	Aðgerðir til umbóta	Tími	Ábyrgð	Staða	Hvernig metið	Viðmið um árangur
5. Lykilárangur  <b>Deild</b> Allir  <b>Ábyrgð</b> Helgadóttir, Ingibjörg	Auka mætti tengsl við háskóla m.a. í þeim tilgangi að fá upplýsingar um námsgengi nemenda Verzlunarskólans á háskólastiginu.	Nú þegar er búið að stofna til virks samtals við háskólastigið varðandi upplýsingar um nemendur úr Verzlunarskólanum.	30/06/2022	SK	Í vinnslu	Upplýsingar um nemendur VÍ úr háskólunum liggja fyrir.	Upplýsingar HÍ og HR skila sér til skólans með markvissum hætti.
	Auka mætti umfjöllun um jafnrétti, kynjafræði og umhverfisfræði í áföngunum í lífsleikni.	Setja markvisst inn í lífsleiknitíma eða aðra tíma skilgreind verkefni. Hugsanlega setja inn í skólaþing næstu ára.	30/06/2021	GT, LL, NS	Ekki byrjað	Markviss umfjöllun um þessa þætti sé á dagskrá lífsleiknitíma.	Að lágmarki 30% lífsleiknitíma fjalli um kynjafræði, umhverfisfræði og jafnrétti.
	Fagdeildir skoði markvisst hvar grunnþættir menntunar birtast í námsáætlunum áfanga og hvar sé hægt að auka tengingu kennslu og náms við grunnþættina.	Vinnudagur í maí 2021 verður haldinn þar sem unnið er með grunnþætti menntunar. Hefur verið gert.	30/06/2021	GT, SK, SP	Lokið	Upplýsingar um hvernig deildir vinna með grunnþættina liggja fyrir.	Deildir skólans telja sig vinna með alla grunnþætti menntunar skv. niðurstöðum vinnudags.

Umbótaþáttur	Tækifæri til umbóta	Aðgerðir til umbóta	Tími	Ábyrgð	Staða	Hvernig metið	Viðmið um árangur
	Gera mætti reglulega könnun meðal brautskráðra nemenda um afdrif þeirra og viðhorf þeirra til þess hvernig námið nýtist þeim í frekara námi og í atvinnulífnum.	Gerð verður könnun og send á einkanetföng brautskráðra nemenda.	31/01/2022	GT	Ekki byrjað	Könnun send út til nemenda á haustmisseri 2021.	50% þýðis svarar spurningakönnuninni. Síðan verður unnið úr niðurstöðum.
	Könnun og rýnihópur nemenda sem fjalla um upplifun sína af grunnþáttum menntunar í námi og félagslífi.	Könnun send til nemenda í lok skólaárs 2021-2022 og þeir spurðir um hvernig þeir upplifa einsaka grunnþátt.	30/06/2022	GT	Ekki byrjað	Könnunin sem send verður til nemenda.	80% nemenda finnst þeir hafa kynnst öllum grunnþáttum menntunar í skólanum.



## 5.15 Fylgiskjal XV – Hvernig unnið er með grunnþætti menntunar – DÆMI

Eftirfarandi eru dæmi um hvernig fagdeildir telja að unnið sé með grunnþættina. Einungis eru tekin fjögur dæmi frá tilfallandi svörum. Ekki er alltaf nefnt úr hvaða fagi svörin eru fengin.

### Læsi:

„Í öllum áföngum íslensku er unnið með texta frá ólíkum tímum, þar sem reynir á hæfni nemenda í túlkun, upplýsingaöflun, gagnasöfnun ásamt fleiri þáttum. Þegar kemur að úrvinnslu greina nemendur texta og meta, tengja og túlka. Nemendur miðla verkefnum sínum með því að búa til vefi, vinna ritunarverkefni, lög og myndbandsverkefni. Mikil áhersla er lögð á hópvinnu.“

„Í raungreinum þjálfast nemendur í vísindalæsi framur öðru. Í víðara samhengi felur þetta í sér náttúrulæsi, umhverfislæsi, móðurmáslæsi og tölulæsi ásamt fleiru. Í vísindum er gögnum safnað á kerfisbundinn hátt og niðurstöður skráðar. Nemendur þjálfast í að greina og meta gögn, staðhæfingar og röksemdafærslur og draga viðeigandi vísindalegar ályktanir. Einnig útskýra vísindaleg fyrirbrigði og túlka gögnin á vísindalegan hátt og taka þátt í samræðum um tækni og vísindi.“

„Mikil áhersla á fjármálalæsi í öllum áföngum í viðskiptadeild, sérstaklega í áfanganum á fyrsta ári sem heitir fjármálalæsi. Komið er inn á miðlalæsi/netlæsi í nokkrum fögum með því að hvetja nemendur til þess að vera gagnrýnin á þær upplýsingar sem þeir sækja á netið. Myndmálslæsi: nemendur þurfa að geta lesið úr línuritum, myndum og töflum sérstaklega í hagfræði. Komið er inn á menningarlæsi í lögfræði, markaðsfræði og stjórnun. Áhersla á mismunandi menningu og menningarmun milli ólíkra þjóðfélagshópa.“

„Þjálfun í því að leysa raunveruleg vandamál með aðferðum stærðfræðinnar. Orðadæmi tekin fyrir þar sem þau þurfa að setja þau upp með táknmáli stærðfræðinnar. Læsi á línurit og gröf sem og aðrar tölulegar upplýsingar sem koma fram í fjölmiðlum og þjóðfélagsumræðu. Læsi á að greina aðalatriði frá aukaatriðum.“

### Sjálfbærni:

„Með lestri á fjölbreyttum bókmenntum fá nemendur tækifæri til að setja sig í spor annarra. Mikil áhersla er lögð á hópavinnu þar sem hver nemandi fær að vinna með eigin styrkleika og takast á við álitamál.“

„Í frönsku er reynt eins og hægt er að vinna með sjálfbærni með því að leggja áherslu á ábyrgð nemanda á eigin námi, heilsu og umhverfi og einnig er reynt að vekja áhuga nemandans á tungumálinu og menningu landsins í sem víðustum skilningi þess orðs. Nemendur horfa mikið á myndbönd og myndir og vinna síðan í hópum, þar sem hver rödd lætur í sér heyra og áhersla lögð á að ólíkar raddir heyrist, reynt er að skapa umræður og nemendur látnir taka afstöðu til ýmissa mála og málefna. Oft eru miklar, gefandi og fróðlegar umræður sem skapast í kennslustundum þegar málefni líðandi stunda eru rædd og reynt er að virkja gagnrýna hugsun.“

„Mikil áhersla er á umræður og gagnrýna hugsun almennt. Greinar - umhverfisvernd, réttlát skipting auðlinda, lýðræði, framleiðsla og neysla, fjármálalæsi, greinar um andlega heilsu, umburðarlyndi, t.d. varðandi kynhneigð og fordóma, menning, fjölmening, andleg heilsa. Kvikmyndir og skáldsögur - menning, siðir og venjur annarra menningarheima, fjármálalæsi, umburðarlyndi, fjölmening, andleg heilsa. Verkefni - Nemendur hafa oft val varðandi verkefni, lýðræðisleg vinnubrög og umræður, hópastarf, rökræður, tjáning, tekist á við álitamál og ágreiningsefni samtímans. Samfélagsleg ábyrgð - Umræður um stjórnmál og umhverfisvernd, fordóma, jafnrétti og umburðarlyndi.“

„Á Nýsköpunar- og listabraut er unnið með grunnáttinn sjálfbærni með lýðræðislegur vinnubrögðum, umhverfishugsun í efnisnotkun, nemendur þjálfast í að leita lausna þar sem nýting og náttúruvernd er forgrunni. Nemendur kynnast á fá tilfinningu fyrir hugsunum um menningaverðmæti og varðveislu þeirra.“

### Heilbrigði og velferð:

„Í sálfræði og kynjafræði er vandlega farið í flesta þætti heilbrigðis og velferðar. Samskipti, sjálfsmynd, kynheilbrigði og tilfinningalæsi. Í öðrum greinum komum við inn á þessa þætti í umræðum. Í sögunni er fjallað um þessi þætti í sögulegu tilliti.“

„Við reynum að styrkja sjálfsmynd nemenda eftir fremsta megni með jákvæðum skilaboðum og leggjum mikla áherslu á góð samskipti á milli kennara og nemenda. Einnig leggjum við mikla áherslu á réttar vinnustellingar. Aðbúnaður er góður í tölvustofum skólans sem stuðlar að betra heilbrigði.“

„Áhersla lögð á góð samskipti og að bera virðingu fyrir sjálfum sér og öðrum. Taka tillit og koma vel fram við annað fólk. Umburðarlyndi. Greinar, smásögur, skáldsögur, verkefni og umræður. Íhugun og umræður um núvitund. Tímar stundum brotnir upp með því að dansa eða syngja. Nám í gegnum leiki. Hróst styrkir sjálfsmynd.“

„Lögð er áherslu á að allir nemendur séu jafn réttháir óháð öllu því sem mögulega væri hægt að mismuna þeim. Við látum okkur annt um nemendur, fylgjumst vel með þeim og hringjum bjöllum ef eitthvað vekur áhyggjur okkar. T.d. varðandi félagslega stöðu í bekknum, andlega líðan, mætingar, námið o.fl. Þá eru lesnir textar um ýmsa hluti sem varða hreyfingu, líðan. Við hvetjum nemendur okkar og reynum eins og við getum að efla jákvæða sjálfsmynd þeirra. Við reynum líka að ræða við bekkina um mikilvægi þess að efla góðan bekkjaranda, að þau séu góð hvert við annað og virði skoðanir allra og að við séum ólík. Þá erum við ákveðnar við nemendur að þeir fylgi reglum skólans og þeim reglum sem við setjum sem kennarar. Í hópastarfi þá veljum við sjálfar hvaða nemendur vinni saman til þess að enginn nemandi sé útundan.“

### Sköpun:

„Í flestum greinum vinnum við mikið með sköpun á fjölbreyttan hátt. Við leggjum áherslu á að nemendur skili fjölbreyttum afurðum í verkefnavinnu og við vinnum líka með lýðræðisþáttinn þar sem nemendur hafa mikið val um það hvernig verkefnum er skilað. Við hvetjum nemendur okkar til gagnrýnnar hugsunar og sjálfstæðra vinnubragða. Dæmi um skapandi verkefni: stuttmyndir, tímarit, hlaðvörp, rökfærsluritgerðir. Einnig erum við með verkefni sem eru lausnarleitarnám og þemanám.“

„Við teljum að í tungumálakennslu sé unnið markvisst með sköpun og fjölbreyttar kennsluaðferðir. Nemendur fá oft og tíðum frjálssar hendur við sköpun og vinna verkefni sem þeir skila á fjölbreyttu formi.“

„Við höfum m.a. notað hlaðvörp, hlutverkaleiki, hugarflugsæfingar, námsspil, skapandi skrif, leikræna tjáningu, myndsköpun, nýsköpun, rökfærsluritgerðir, stuttmyndir, verklegar æfingar, leiki, leikrit, ljóð, umræður, veggspjöld, áhugasviðsverkefni. Mikil áhersla lögð á gagnrýna hugsun og fjölbreytileika. Nemendur fá oft tækifæri til þess að velja viðfangsefni í verkefnum og koma sjálfir með hugmynd af verkefnum. Stundum vinna nemendur verkefni sem eru opin og ekki er vitað nákvæmlega hver útkoman er.“

„Í frumkvöðlafræði eru nemendur að vinna með nýsköpun þar sem þeir stofna fyrirtæki og framleiða vörur. Margir nemendur skapa nýjar vörur og mikil áhersla er á lausnaleit. Í upphafi áfangans er unnið með hugarflugsæfingar til þess að hjálpa til við að fá hugmyndir. Í þjóðhagfræði á þriðja ári er nemendum valfrjálst hvernig skilum á lokaverkefni er háttað, þetta er gert til þess að ýta undir sköpun og lýðræði nemenda þar sem þeir kjósa sjálfir hvaða aðferð henti þeim best við vinnslu á verkefninu. Sem dæmi má nefna á myndbandsformi, hljóðupptöku, ritgerð, fréttagrein, blogg færsla eða heimasíða eða annað sem þeim dettur í hug. Í fleiri áföngum eins og t.d. hagfræði eru nemendur að vinna með myndbönd, leikþætti og þrautalausnir. Í lögfræði eru settir upp leikþættir meðal annars réttarhöld og morðgáta.“

### Jafnrétti:

„Stuðlað er að því að allir nemendur fái á njóta sín burtséð t.d. frá búsetu, fötlun, stétt, kynhneigð, stétt og þjóðerni. Í náminu sjálfu er ekki endilega lögð áhersla á námsefni hvað þennan þátt varðar þar sem nemendur læra einungis grunninn í tungumálinu. En eins og áður sagði er tekið tillit til allra þessa þátta í kennslustofunni.“

„Bókmenntir, greinar, umræður og verkefni sem fara inn á ólíka menningarheima, trúarbrögð, kynhneigð, litarhátt, útlitsfordóma, lífsskoðanir, menningu, stétt, fötlun, þjóðerni, kyn. Við hvetjum til umburðarlyndis, víðsýni og jafnréttis og hvetjum alla til þess að vera virka í umræðum og tjá sínar skoðanir. Verkefni eru oft opin.“



„Kennarar líta á nemendur sem jafnrétt háa óháð kyni, trú, kynhneigð o.s.frv. Við reynum að leggja áherslu á umburðarlyndi, víðsýni og jafnrétti. Nemendur lesa texta um flóttafólk, setja sig t.d. í spor sjálfboðaliða í hjálparstofnun og kynna í bekknum. Þá er tekið á ástæðu þess af hverju þessi hjálp sé nauðsynleg, t.d. vegna fáæktar, fötlunar, menntunarleysi o.fl. Innan deildarinnar er jafnrétti, við höfum allar jafnan rétt á að velja viðfangsefni og koma með hugmyndir.“

„Nemendur bera ábyrgð á eigin námi og námsmat byggir á ólíkum færniþáttum sem nemendur verða að tileinka sér. Umburðalyndi og víðsýni, lífsskoðanir, kynhneigð, litarháttur, menning, stétt og þjóðerni og fleira: allt þetta vinnum við með á skipulagðan hátt hvort heldur sem er í gegnum texta, kvikmyndir eða annað sjónrænt efni.“

### Lýðræði og mannréttindi:

„Við erum mjög meðvituð um mikilvægi lýðræðis í skólastarfi. Við erum með mikið af samvinnuverkefnum, nemendur fá að velja efni, afurð og jafnvel hópastærð. Mikið með markvissar umræður, hvetjum til sjálfstæðra vinnubragða og gagnrýnnar hugsunar. Við tökum til umfjöllunar síðferðisleg álitamál og gefum nemendum færi á að ræða mál líðandi stundar. Við komum víða við í námsefninu og skoðum í sögulegu ljósi þróun og framkvæmd lýðræðis og mannréttinda.“

„Stór hluti af náminu byggist á því að kynna ólík menningarsamfélög og raddir fyrir nemendum. Við reynum markvisst að efla áhuga nemenda á að kynna sér mismunandi gildismat annarra þjóða og taka ábyrgð á því að hugsa einnig á gagnrýnan hátt um eigið samfélag.“

„Í frönsku er lögð áhersla á lýðræðisleg vinnubrögð, umræður og samvinnu auk mikilvægi þess að hver og einn nái að temja sér gagrýna hugsun og nemenda sjálfræði. Ég tengi umræður sögu og menningu landsins (Frakklands) og stöðu frönskunnar í heiminum, ræði um mismunandi menningarheima og lönd þar sem franska er töluð og hve fjölbreytt frönskumælandi samfélag er.“

„Við leggjum mikla áherslu á umræður og virðingu fyrir öðrum. Umburðarlyndi og samkennd og allir eru hvattir til þess að taka þátt í samræðum og segja sínar skoðanir. Ræðum um hugtakið lýðræði og mannréttindi almennt í gegnum bókmenntir og greinar. Síðferðileg álitamál rædd. Lítum inn í aðra menningarheima til að auka víðsýni og sjá dæmi um mismunandi aðstæður fólks. Nemendasjálfræði - nemendur fá val um útfærslu verkefna og hafa fengið tækifæri til þess að semja námsáætlun með kennara. Samvinnunám. Gagnrýnin hugsun er í hávegi höfð. Stýrðar umræður.“

## 5.16 Fylgiskjal XVI – Möguleiki á að vinna enn betur í ákveðnum grunnþáttum – DÆMI

Eftirfarandi eru dæmi um hvernig fagdeildir telja að þær geti unnið smeira eða betur með grunnþættina. Einungis eru tekin nokkur dæmi frá tilfallandi svörum. Ekki er alltaf nefnt úr hvaða fagi eða deild svörin eru fengin.

### Læsi:

„Við gætum etv bætt við verkefnum í grunnáfangar þar sem farið væri í nýmiðla (samfélagsmiðla) út frá gagnrýnni hugsun, til að gefa nemendum verkfæri til að greina á milli falsupplýsinga og raunverulegra upplýsinga.“

„Við viljum fara meira í netlæsi og gefa því meiri gaum í allavega einum áfanganum. Við teljum að nemendur í dag þurfi meiri „kennslu“ í því hvernig internetið virkar frá mörgum hliðum, t.d. siðferði, upplýsingamiðlun og -öflun sem og dagleg samskipti o.fl.“

„Það gæti verið spennandi að vinna með heimsmarkmiðin Sameinuðu þjóðanna á ensku og vinna verkefni með þau. Það gæti líka verið gaman að vinna frekar með samskipti og tilfinningagreind.“

„Gætum t.d. lagt meiri áherslu á sjálfbærnilæsi í hagfræði á fyrsta ári, meiri umfjöllun um endurvinnslu og betri nýtingu hráefna. Næsta vetur verða tveir nýir áfangar kenndir í deildinni þar sem farið verður í stafræntlæsi og myndmálsæsi og greiningar á netinu. Þessir áfangar eru á stafrænu línunni.“

### Sjálfbærni:

„Við gætum verið markvissari þegar við erum að velja smásögur og texta með sjálfbærni í huga og fleiri grunnþætti og einnig heimsmarkmiðin.“

„Það væri gaman að vinna meira með nærumhverfi, mögulega fara í samvinnuverkefni með öðrum skólastigum.“

„Getum unnið enn frekar með að efla ábyrgðartilfinningu hjá nemendum gangvart samfélagi, umhverfi og menningaverðmætum. Við viljum vinna meira með verkefni sem tengjast beint út í samfélagið sem eykur ábyrgðartilfinningu nemenda. Viljum gefa nemendum fleiri tækifæri á að vinna raunveruleg verkefni fyrir skóla og samfélag. Vinna fyrir skólann innan sem utan og fá tækifæri til að skilja sitt eftir.“

„Heiðmerkurreitur. Kolefnisjöfnun á ferðum skólans í alþjóðasamstarfi.“

### Heilbrigði og velferð:

„Ávallt er hægt að huga betur að bekkjaranda og geðrækt. Kennarar eru meðvitaðir um mikilvægi hópavinnu og að nemendum líði vel innan hóps/bekkjara. Það er nauðsynlegt að vera vel vakandi fyrir vanlíðan nemenda.“

„Höldum áfram að leggja áherslu á aukna trú á eigin getu í allri nálgun á fjölbreytt viðfangsefni.“

„Aukið framboð af krefjandi verkefnum fyrir nemendur sem hafa þörf á því, það ýtir undir jákvæða sjálfsmynd þeirra sem hafa mikinn áhuga á stærðfræði.“

„Hreinsunardagar nemenda og starfsmanna. Bæta umgengni í skólanum t.d. með því að gera nemendur ábyrgari. Fá fulltrúa í hverjum bekk til að hafa umsjón.“

### Sköpun:

„Við gætum verið með verkefni þar sem meiri áhersla er á vinnuferlið en endilega afurðina. Við erum áhugasöm um að vinna meira með vegferðina heldur en að hafa ákveðna niðurstöðu í huga.“

„Möguleiki er á vinna hlaðvörp, og vera opnari fyrir því leyfa nemendum að hafa aukið val þegar kemur að hvernig þeir vilja vinna verkefni og skila þeim. Hlutverkeikur og námsspil eru óþægður akur.“

„Hér þarf alltaf að passa upp á að vera á tánum þetta er mikilvægasti þáttur þess að verða hæfur einstaklingur í samfélagi. Við viljum leggja enn frekar áherslu á að vinna meira þverfaglega þar sem verkefni krossa áfanga. Mismunandi þekking nemenda og kennara eflist og nýtist enn betur þannig.“

„Bætt aðstöðu nemenda til upptöku á verkefnum.“

### Jafnrétti:

„Umræðan um útlit og útlitsdýrkun er eitthvað sem sífellt má efla.“

„Frábært væri að vinna meira með til dæmis smásögur þar sem unnið er beint með þessa þætti og gefa nemendum tækifæri til að ræða þá og tengja við þeirra persónulega líf.“

„Það væri gaman að vinna meira með útlitsdýrkun og merkjadýrkun hjá ungu fólki og byggja upp jákvæða sjálfsmynd. Einnig væri áhugavert að taka fyrir aldurstengda fordóma.“

„Efla jafnréttisvitund og virðingu fyrir fjölbreytileikanum t.d. með kennslu í lífsleikni.“

### Lýðræði og mannréttindi:

„Hér er sóknarfæri fyrir skólann að efla lýðræði og mannréttindi nemenda með því að veita nemendum aukið sjálfræði í námsvali, slíkt eflir ábyrgð og hæfni nemenda.“

„Sjáum tækifæri í að leyfa nemendum að hafa meiri áhrif á námið sitt. Hafa skoðanir á því hvernig verkefni þau leysa. Vera enn frekar opin fyrir hugmyndum nemenda.“

„Mættum leggja meiri áherslu á að nemendur hafi meira að segja um skipuleg námsins og námsmat. Fá skoðanir nemenda á námsmatinu. Nemendur fái að velja vægi verkefna og prófa fyrirfram í einstaka fögum.“

„Það eru sjálfsögð mannréttindi að það sé vinnufriður í skólastofum sem í sumum bekkjum er skortur á. Þetta er þáttur sem við myndum gjarnan vilja skoða og vinna meira með. Eins að gera nemendum betur grein fyrir því að sýna samnemendum sínum virðingu og stuðla að vinnufriði í skólastofunni.“